

RAPPORT D'ACTIVITE

2022

*Assemblée Générale du 10 juin 2023
au Foyer de Vie La Planésié, Castres*



SOMMAIRE

RAPPORT MORAL

p. 4

L'ASSOCIATION

- ⇒ Cartographie des établissements et services p. 7
- ⇒ Organisation associative et dispositif de gestion p. 8
- ⇒ Les temps forts de l'année p. 9

LA VIE ASSOCIATIVE

- ⇒ Gouvernance associative p.14
- ⇒ Participations officielles p.15
- ⇒ Travaux réalisés avec la Fédération APAJH p.17

LE SIEGE SOCIAL

- ⇒ Identification p.19
- ⇒ Activités du siège p.20
- ⇒ Ressources humaines p.21
- ⇒ Qualité de Vie et des Conditions de Travail p.24
- ⇒ Développement des compétences p.25
- ⇒ Démarche qualité p.27
- ⇒ Sécurité et entretien du cadre bâti p.28

RAPPORT FINANCIER

- ⇒ Rapport du Conseil d'Administration p.31
- ⇒ Bilan au 31/12/2022 – Actif p.34
- ⇒ Bilan au 31/12/2022 – Passif p.35
- ⇒ Compte de résultat p.36

SYNTHESE DES RAPPORTS D'ACTIVITE DES ETABLISSEMENTS ET SERVICES

- ⇒ MAS Lucie Nouet p.39
- ⇒ Accueil de jour Dame Guiraud p.40
- ⇒ ESAT Valérie Bonafé p.42
- ⇒ FDV La Planésié p.44
- ⇒ EAM La Planésié p.45
- ⇒ SAMSAH La Planésié p.47
- ⇒ IME de Lostanges p.49
- ⇒ PCPE p. 51
- ⇒ SESSAD de Lostanges p.52
- ⇒ UEMA du SESSAD de Lostanges p.54
- ⇒ EMAS de Lostanges p.56
- ⇒ FH Les Cyclades p.58
- ⇒ SAVS Les Cyclades p.60
- ⇒ PHV Hameau du Ségala p.62
- ⇒ RSM Résidence Séniors de Mirandol p.65
- ⇒ EPAS p.68

RAPPORT MORAL

RAPPORT MORAL SUR LA SITUATION DE L'APAJH DU TARN EN 2022 ET PERSPECTIVES 2023

Les années se suivent et ne se ressemblent pas.

Après le déclin progressif de l'épisode COVID-19 qui a fortement perturbé le fonctionnement des établissements, l'année 2022 a vu la RUSSIE envahir l'UKRAINE.

Cette décision inadmissible dans nos démocraties a eu des conséquences tragiques et graves. En premier, bien sûr, au niveau des populations tuées, blessées ou déplacées mais aussi au niveau économique et social.

L'APAJH du Tarn, de son côté, a immédiatement candidaté à l'appel à manifestation d'intérêt lancé par l'ARS Occitanie pour proposer son expertise dans l'accompagnement, aux réfugiés ukrainiens en situation de handicap. C'est ainsi, que durant la période de mai à décembre, les professionnels du PCPE de l'IME de LOSTANGES ont accompagné un enfant de 6 ans en situation de handicap ainsi que sa famille.

Au-delà de l'aspect humain, ce sont les conséquences politiques internationales et les enjeux économiques qui ont impactés notre vie de tous les jours.

A tous les niveaux nous le ressentons, et l'APAJH du Tarn a, elle aussi, subi largement les conséquences comme nous pourrons le voir dans l'exposé des comptes annuels.

Heureusement quelques bons moments sont venus compenser ces malheurs.

La célébration des 50 ans de l'APAJH du Tarn a permis de se remémorer l'histoire de notre association. Et ce récit est immortalisé grâce à un film riche en émotions, réalisé par Monsieur Angélini.

La soirée cinéma au Lido à Castres a été l'occasion d'une grande rencontre en présence de nombreux acteurs de l'APAJH du Tarn. Personnes accompagnées, professionnels, militants ont pu visionner le film PRESQUE. Ce remarquable Road movie de deux êtres que rien ne destinait à se rencontrer, est une belle représentation de ce que la volonté et l'autodétermination d'une personne en situation de handicap peut apporter.

Le projet voile dont l'objectif était d'hisser tous ensemble en 2022 une voile par la force du sens donné par chaque établissement et service s'est traduit par une collaboration avec le navigateur Monsieur Jean-Louis Migneau, propriétaire du voilier Mélisa. Ce challenge exceptionnel a permis à de nombreuses personnes accompagnées de découvrir la navigation, les trésors de la côte Vermeille. Ce projet a été très fédérateur pour notre association.

Parmi les nombreux projets de notre association, certains n'ont pas eu la réussite espérée. C'est le cas du projet de construction de logements inclusifs individuels sur le site de La Planésié. Ce projet, basé sur l'ambition de proposer une alternative à la vie en établissement aux personnes accueillies afin de répondre à leur demande et besoins d'autonomie, s'est heurté aux incohérences pour ne pas dire aux ignorances du Plan Local d'Urbanisme.

En effet sur le secteur de La Planésié le PLU interdit les groupes d'habitations. Les logements proposés à nos résidents ont donc été considérés comme un immeuble collectif sans tenir compte de la particularité du projet. Il reste encore beaucoup à faire dans le

domaine de l'urbanisme pour la reconnaissance des droits des personnes en situation de handicap.

Même si ce projet de construction n'est pas autorisé, une nouvelle station d'épuration, qui était comprise dans ce projet, sera réalisée en remplacement de l'ancienne station inopérante. Nous attendons les dernières autorisations.

Malgré plusieurs rencontres avec des élus locaux qui n'ont rien données, le projet de création de logements inclusifs sur Castres ou les environs n'est pas abandonné et des démarches dans ce sens sont toujours en cours.

Sur le site de La Planésié une réflexion est aussi entamée pour répondre aux besoins de l'accueil de jour et à l'installation de nouveaux services (PCPE, EMAS etc). Cela concerne le bâtiment dit de La Ruche qui ne pourra plus être utilisé dans l'avenir dans l'état actuel.

Même si tous nos efforts en matière de logements inclusifs ne se concrétisent pas dans l'immédiat, certains sont quand même récompensés.

Cela s'est concrétisé par la visite de Madame Darrieussecq, Ministre déléguée des Solidarités, de l'Autonomie et des Personnes handicapées en décembre dernier dans nos résidences solidaires de Graulhet, lieu choisi pour la signature de la convention Habitat Inclusif entre l'Etat et Monsieur Le Président du département du Tarn. La signature de cette convention s'est traduite par l'attribution d'aides à la vie partagée aux résidents des résidences solidaires de Graulhet par le Conseil Départemental.

L'APAJH du Tarn s'est aussi investie dans le plan départemental d'aide aux aidants. C'est ainsi que nos professionnels ont animé plusieurs réunions/formations destinées à informer/former les proches aidants sur différentes thématiques (droits des aidants, droits des personnes, mesures de protection, offres d'accompagnement, déglutition, gestion de la violence, gestes et postures). L'objectif étant de les soutenir dans leur rôle de proche aidant, qui peut être très difficile.

Des projets immobiliers sont aussi en cours autour de la MAS Lucie Nouet : rénovation des locaux, construction d'une blanchisserie, création d'une chaufferie adaptée aux nouveaux coûts de l'énergie.

L'assemblée générale du 10 juin 2023 procèdera au renouvellement de notre conseil d'administration.

De nombreuses candidates et candidats souhaitent s'investir dans ce conseil. C'est très bien.

Mais il faudra toujours garder la motivation de militants, anciens et nouveaux pour faire face aux défis qui nous attendent et préserver les acquis que nos prédécesseurs ont obtenu avec beaucoup d'engagement.

Le Président
Denis CADAUX

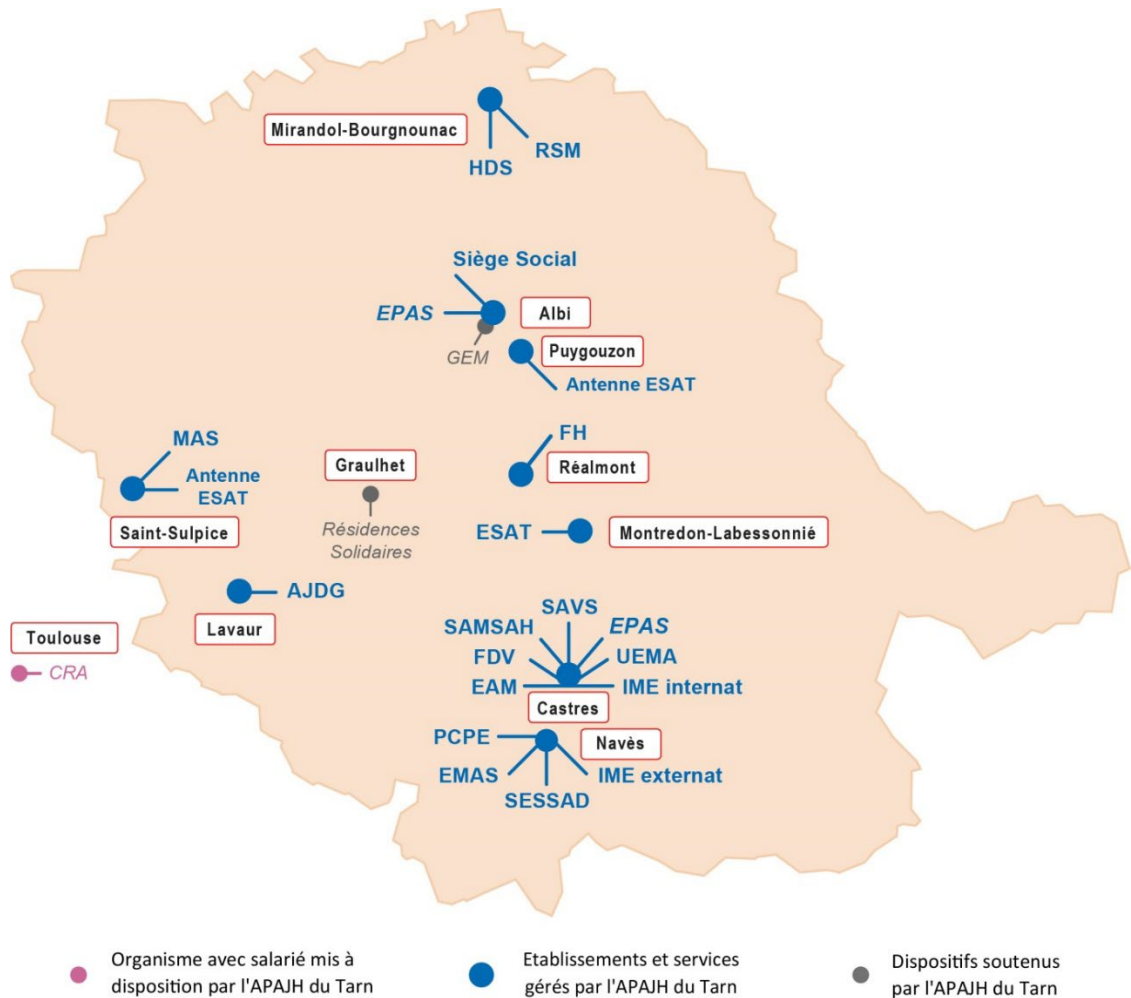
L'ASSOCIATION

⇒ CARTOGRAPHIE DES ETABLISSEMENTS ET SERVICES

⇒ ORGANISATION ASSOCIATIVE ET DISPOSITIF DE GESTION

⇒ LES TEMPS FORTS DE L'ANNEE

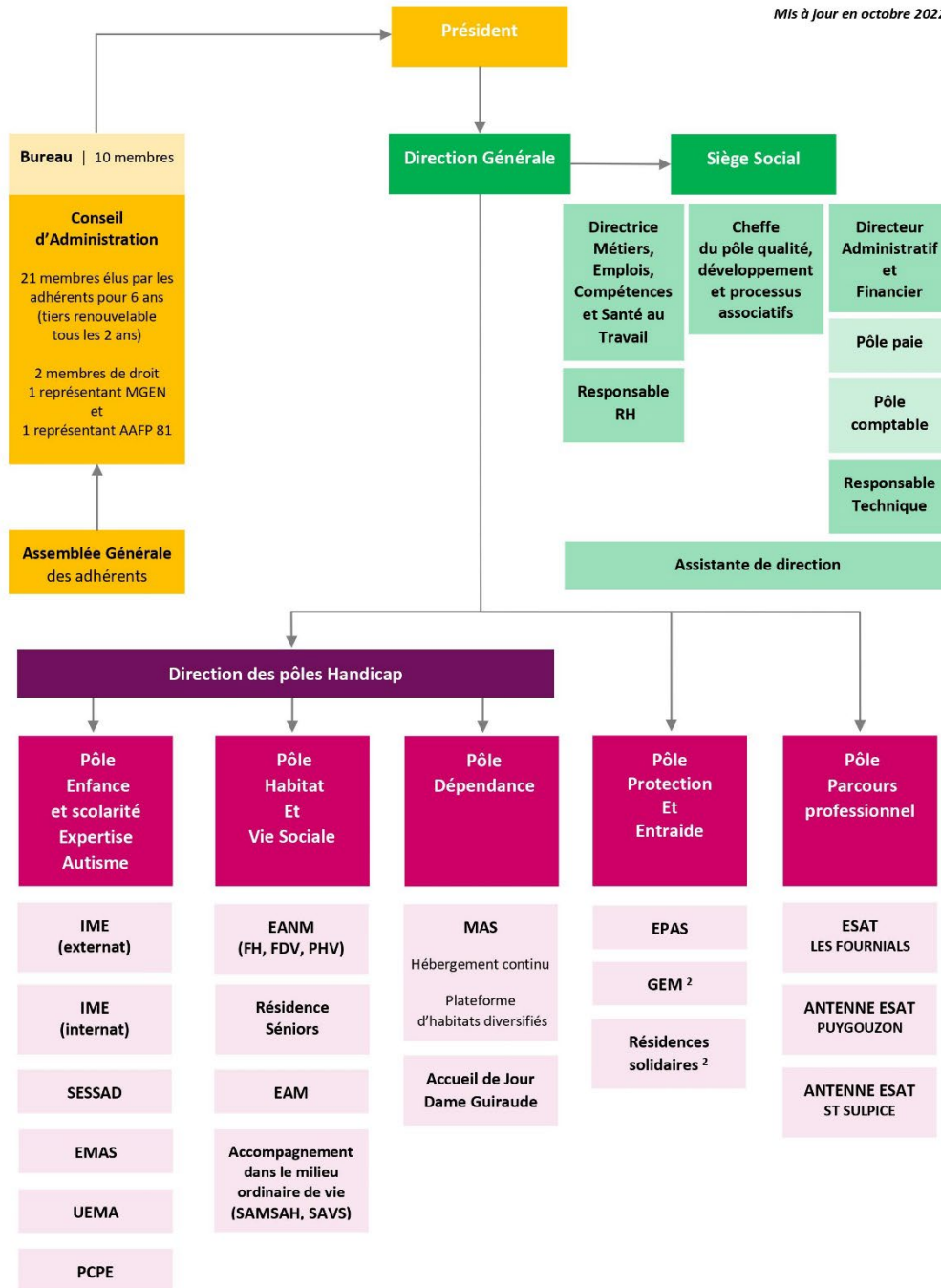
⇒ CARTOGRAPHIE DES ETABLISSEMENTS ET SERVICES



EPAS – Etablissement de Protection et d'Accompagnement Social	806 mesures
RSM – Résidence Séniors de Mirandol	8 places
PHV – Résidence pour Personnes Handicapées Vieillissantes Hameau du Ségala (HDS)	16 places
ESAT et ses 2 antennes – Etablissement et Service d'Aide par le Travail Valérie Bonafé	50 places
FH – Foyer d'Hébergement Les Cyclades	18 places
SAVS – Service d'Accompagnement à la Vie Sociale Les Cyclades	5 places
FDV – Foyer de Vie La Planésié	56 places
EAM – Etablissement d'Accueil Médicalisé La Planésié	12 places
SAMSAH – Service d'Accompagnement Médico-Social pour Adultes Handicapés La Planésié	20 places
IME externat et internat – Institut Médico Éducatif Lostanges	48 places
PCPE – Pôle de Compétences et de Prestations externalisées Lostanges	15 places
SESSAD et UEMA – Service d'Éducation Spéciale et de Soins À Domicile Lostanges et Unité d'Enseignement en classe Maternelle Autisme	52 places
EMAS – Equipe Mobile d'Appui à la Scolarisation Lostanges	
MAS – Maison d'Accueil Spécialisée Lucie Nouet	56 places
AJDG – Accueil de Jour de Dame Guiraud pour personnes atteintes de la maladie d'Alzheimer	11 places
GEM – Groupe d'Entraide Mutuelle Horizons	
RESIDENCES SOLIDAIRES – Habitat inclusif : lieux de vie en colocation pour adultes en situation de handicap psychique, avec animation d'un projet de vie sociale et partagée	2 villas
CRA – Centre Ressources Autisme Midi-Pyrénées	

⇒ ORGANISATION ASSOCIATIVE ET DISPOSITIF DE GESTION

Mis à jour en octobre 2022



² Dispositif soutenu

⇒ LES TEMPS FORTS DE L'ANNEE

➤ Les 50 ans de l'APAJH du Tarn : 50 ans et toujours dans le vent !



Anniversaire fêté comme il se doit lors de l'Assemblée Générale, en juin 2022, en présence de tous : personnes accompagnées, familles, professionnels, administrateurs, adhérents, ... mais aussi mis à l'honneur tout au long de l'année.

- ⇒ **Le projet voile :** A l'occasion des 50 ans de l'APAJH du Tarn, hisser tous ensemble en 2022 une voile par la force du sens donné par chaque établissement et service à ce projet, voilà une idée simple et originale qui a été lancée en début d'année. C'est à l'occasion d'une rencontre entre Uvaldo Polvoreda, le directeur du pôle Handicap et Jean-Louis Migneau, navigateur émérite, que ce projet a pu prendre forme. Un excellent projet en termes d'organisation et de cohésion, qui a été très fédérateur pour notre association. Entre mai et octobre 2022, Jean-Louis Migneau a ainsi accueilli 17 équipages « Equi-PAJH » composés de cinq à six personnes accompagnées et/ou professionnels sur son voilier Mélisa de 38 pieds (environ 12 mètres), refloqué pour l'occasion aux couleurs de l'APAJH du Tarn. Ces sorties en mer, le long de la Côte Vermeille, ont apporté à tous : découverte de la navigation, de paysages, renforcement de la cohésion de groupe, sensation de liberté, ... mais surtout beaucoup de joie, de bonheur, ... une grande bouffée d'air frais après 2 ans de restrictions sanitaires qui ont fortement impactées les libertés, les activités. Pour clôturer comme il se doit ce fantastique projet, une exposition photos retraçant ces belles aventures est prévue pour début d'année 2023.



⇒ **La soirée cinéma :** Il a été organisé, le jeudi 23 juin, au Cinéma Le Lido de Castres, un évènement. Plus de 250 personnes étaient présentes, des personnes accompagnées par l'APAJH du Tarn et par les structures tarnaises gérées directement par la Fédération APAJH, les Présidents des 2 associations, des professionnels, des adhérents, des administrateurs. Raison de cette forte affluence ? Une double projection exceptionnelle à l'occasion des 50 ans de l'APAJH du Tarn. En ouverture de la soirée, un film réalisé pour retracer l'histoire de l'association a permis de revivre certains temps forts et démontrer tout le cheminement engagé depuis une classe de perfectionnement ouverte dans les années 70, jusqu'à la transformation et l'ouverture de nouveaux services pour un accompagnement cousu-main de plus de 1000 personnes aujourd'hui. Le documentaire « APAJH du Tarn – 50 ans et toujours dans le vent » avait un double objectif : mettre en avant l'expertise et le savoir-faire déployés par notre association face aux nouveaux enjeux de l'accompagnement, et aux combats sans cesse renouvelés pour bâtir une société inclusive et faire advenir l'utopie, et aussi mettre en lumière notre projet voile ! Cette projection a été suivie par la diffusion du film « PRESQUE » de et avec Bernard Campan et Alexandre Jollien. De cette rencontre entre l'ancien membre des Inconnus et du philosophe, lui-même en situation de handicap, est né un film qui retrace le voyage de deux hommes entre Lausanne et le Sud de la France, un voyage autant réel qu'imaginaire qui va voir leur relation évoluer à travers notamment leurs échanges sur la vie. Ce film met en avant des valeurs que nous défendons, comme la solidarité, le partage, la société inclusive. C'est pourquoi, nous avons choisi de le mettre en avant à l'occasion de notre anniversaire.



➤ Le projet recherche-action collaborative

En juillet a été lancé un projet de recherche-action internationale entre l'APAJH du Tarn et l'association APRONA située à Estépona (Andalousie - Espagne) dans le cadre d'une collaboration d'intérêts avec l'ARSEAA (pôle de formation et de recherche) qui nous a mis à disposition un ingénieur social.

Nous avons pour ce projet, à vocation scientifique ciblée, un objectif premier et déterminant, celui de répondre aux enjeux actuels concernant l'action sociale pour que l'ensemble des parties prenantes soit dans le pouvoir d'agir et l'autodétermination : passer d'une logique où l'offre (au sens très large) est déterminante à une logique où l'attention est portée sur la demande des personnes, être toutes et tous créatifs pour faciliter l'innovation, tester de nouvelles modalités managériales, (re)-donner du sens au travail, favoriser l'inclusion des personnes accompagnées et participer à la société de la connaissance.

Un déplacement a eu lieu en octobre 2022, porté par la directrice générale, le directeur des pôles handicap de l'association, un administrateur-personne accompagnée, une aide médico psychologique, deux éducatrices, et deux directeurs adjoints des différents établissements et services de l'APAJH du Tarn. L'ingénieur social de l'ARSEAA étant chargé plus spécifiquement de mener des interviews auprès de professionnels d'APRONA, de personnes accompagnées par APRONA, d'élus de la mairie d'Estépona, de familles.

Ainsi, nous avons pu partager, analyser et comparer nos pratiques professionnelles avec celles en œuvre au sein de l'association APRONA. Les journées de travail ont été riches et fructueuses.

Depuis, nous nous sommes réunis régulièrement, nous avons notamment travaillé (réunions en visioconférence) à la mise en place d'une convention internationale de coopération qui permettrait pour les deux associations de produire des projets d'évolution des actes au service d'une meilleure réponse aux besoins de toutes les personnes accompagnées.

Cette convention prendra appui sur la CIDPH (Convention Internationale des Droits des Personnes Handicapées) qui nous apparaît comme étant le socle idéal pour initier, développer et financer ce projet. Elle devrait, entre autres, permettre de vivre des mobilités pour les personnes accompagnées et les professionnels entre les deux pays, de soutenir la pratique par la mise en place de réflexions partagées via Internet (visioconférence), de répondre aux besoins de la personne accompagnée et de ses aidants à l'occasion d'un voyage, etc.

Les perspectives pour 2023

Dans la suite de cet échange, APRONA a fait une présentation de leur fondation lors de la journée « Dispositif Mobilité Europe et International » aux étudiants en formation à l'ARSEAA, et déjà une étudiante a fait connaître sa motivation pour faire un stage chez

eux. Nous allons être mis en rapport avec elle pour assurer des liens et partager notre expérience.

Aujourd'hui un chercheur en sciences humaines serait prêt à amorcer un début de travail sur l'effet des politiques inclusives et de désinstitutionnalisation sur les relations interpersonnelles des personnes accompagnées en France et en Espagne, notamment dans le recours aux réseaux sociaux.

Le pôle de formation et de recherche de l'ARSEEA met en place des formations sur le sujet de l'insertion professionnelle des personnes en situation de handicap auxquelles des salariés de l'association pourraient être associés en tant que formateur occasionnel.

Un projet de recherche pourrait voir le jour en 2024/2025 sur la base d'un séminaire à organiser en 2024 sur le thème des outils de langage permettant de recueillir l'expression des personnes. Nous pourrions alors être terrain expérimental au titre de cette recherche.

Enfin, nous réfléchissons à l'organisation d'une conférence pluri-partenaire afin de communiquer sur l'état d'avancement de notre projet et rendre compte du travail réalisé suite au voyage d'étude en Espagne.

Nous prévoyons de recevoir une équipe de professionnels d'APRONA la semaine du 6 au 10 juin 2023 ; des temps d'accueil et d'échanges seront organisés dans les différents établissements et services de l'association, ainsi qu'à l'occasion de l'Assemblée Générale de l'association, le 10 juin 2023, pour nourrir la réflexion sur la « société inclusive », la signature de la convention pouvant intervenir ce jour-là.

L'autodétermination est au centre de nos ambitions d'évolution, c'est pourquoi nous proposons à tous les professionnels engagés sur ce chemin de se rejoindre ; les ambassadeurs autodétermination partis se former au Québec, les facilitateurs de projet et de parcours de vie positionnés sur les dispositifs d'appui à l'autodétermination et tous ceux qui agissent au quotidien en ce sens.



LA VIE ASSOCIATIVE

⇒ LA GOUVERNANCE

⇒ LES PARTICIPATIONS OFFICIELLES

⇒ LES TRAVAUX REALISES AVEC LA FEDERATION APAJH

⇒ LA GOUVERNANCE

L'**Assemblée Générale** s'est tenue le 11 juin 2022 au Foyer de Vie La Planésié à Castres.

Le **Bureau** s'est réuni en 2022 à **10 reprises** : les 10 janvier, 20 janvier, 21 février, 11 avril, 9 mai, 24 mai, 28 juin, 14 septembre, 24 octobre et 6 décembre. Il a effectué un suivi précis des principaux dossiers associatifs et préparé les séances du Conseil d'Administration.

Le **Conseil d'Administration** s'est tenu à **8 reprises** en 2022, les 22 janvier, 5 mars, 30 avril, 21 mai, 2 juillet, 1^{er} octobre, 19 novembre et 10 décembre.

La **Commission des finances**, présidée par le Trésorier de l'association et préparée par le Directeur Administratif et Financier a, comme chaque année, étudié l'ensemble des budgets et des comptes administratifs des établissements et services, les 18 mars et 23 septembre 2022. Cette instance se réunit avec des professionnels : Direction Générale et Directeur Administratif et Financier. Le représentant de la commission de contrôle financier (prévue par le règlement intérieur) assiste aux réunions de la Commission des finances et aux Conseils d'Administration appelés à se prononcer sur les comptes administratifs.

Dans le cadre de divers projets associatifs, certains membres du Conseil d'Administration ainsi que des professionnels ont participé à différentes commissions :

- « **Commission Habitat** » dans le cadre d'un projet de construction de logements individuels sur le site du FDV La Planésié à Castres ;
- « **Commission Blanchisserie** » dans le cadre du projet de reconstruction de la blanchisserie de la MAS gérée par l'antenne ESAT Valérie Bonafé de St Sulpice ;
- « **Commission Chaufferie** » dans le cadre d'une étude pour la création d'une chaufferie centrale pour la MAS Lucie Nouet et pour la nouvelle blanchisserie ;
- « **Commission Communication** » dans le cadre de l'organisation des événements à l'occasion des 50 ans de l'APAJH du Tarn.

⇒ LES PARTICIPATIONS OFFICIELLES

Les représentants de l'APAJH du Tarn participent aux instances officielles suivantes :

- ✓ **Conseil Départemental de la Citoyenneté et de l'Autonomie du Tarn (CDCA du Tarn) :**
Florence Ferrandi ; suppléant : François Chevallier
- ✓ **Conseil Territorial de Santé du Tarn (CTS du Tarn) :**
Florence Ferrandi
- ✓ **Commission exécutive de la MDPH du Tarn :**
Florence Ferrandi
- ✓ **Commission des Droits et de l'Autonomie des Personnes Handicapées du Tarn (CDAPH du Tarn) :**
Uvaldo Polvoreda
- ✓ **Maisons pour l'Autonomie et l'Intégration des Malades d'Alzheimer du Tarn (MAIA (Tables tactiques) :**
MAIA Nord : Sylvie Cluzel - MAIA Ouest : Ouahida Chouiti-Naïb - MAIA Sud : Uvaldo Polvoreda
- ✓ **Commissions Communales pour l'Accessibilité :**
Albi : François CHEVALLIER - Castres : Maryse RAMADE
- ✓ **Commission Intercommunale pour l'Accessibilité :**
Centre Tarn (Réalmont) : Christian MOLINIER – Laurécois Pays d'Agoût (Serviès) : Marie-Chantal FOURNES-BATUT
- ✓ **Conseil Local de Santé Mentale de la ville d'Albi (CLSM) :**
Sylvie CLUZEL
- ✓ **Haute Autorité de Santé – élaboration des recommandations et des bonnes pratiques professionnelles pour les personnes présentant des troubles du développement intellectuel :**
Florence Ferrandi (comité d'experts des professionnels) ; Josian Abadia et Sébastien Sol (comité d'expert des usagers)
- ✓ **Conseil d'Administration du GIP Centre de Ressources Autisme Midi-Pyrénées (CRA Midi- Pyrénées) :**
Florence Ferrandi
- ✓ **Conseil d'Administration du Centre Intercommunal d'Action Social du Carmausin-Ségala :**
Valérie Romiguier ; suppléant : Uvaldo Polvoreda
- ✓ **Conseil d'Administration du Centre Communal d'Action Sociale de Saint-Sulpice :**
Ouahida Chouiti-Naïb

- ✓ **Conseil d'Administration de Coop Emploi (Coopérative de travail temporaire à but non lucratif spécialisé dans le domaine médico-social :**
Denis Cadaux
- ✓ **Collège régional de l'Union Des Employeurs de l'Economie Sociale et Solidaire (UDES) :**
Florence Ferrandi
- ✓ **NEXEM (Organisation professionnelle des employeurs associatifs du secteur social, médico-social et sanitaire) :**
Florence Ferrandi
- ✓ **AREDER Compétences – Différent et compétent :**
Fabienne VIDAL

⇒ LES TRAVAUX AVEC LA FEDERATION APAJH

- ✓ **Congrès Fédéral** : 16,17 et 18 juin à Paris
Participants : Denis CADAUX, Florence FERRANDI, François CHEVALLIER et Josian ABADIA
- ✓ **La journée des Présidents** : 12 mars à Paris
Participant : Denis CADAUX
- ✓ **Conférence de territoires** : 19 et 20 avril à Toulouse
Participants : Denis CADAUX, François CHEVALLIER, Josian ABADIA et Sébastien SOL
- ✓ **Formation des militants** : 18,19 et 20 octobre à Nogaro
Participants : Denis CADAUX, Sandrine BAYLAC et Pierre RODDIER
- ✓ **Emission de radio Le Grand Direct à l'occasion des 60 ans de la Fédération APAJH** : 13 septembre à Paris
Participants : Denis CADAUX et Sébastien SOL
- ✓ **Séminaire des responsables d'établissements et de services gérés par la Fédération APAJH** : 29 et 30 novembre et 1^{er} décembre à Albi
Participants : Denis CADAUX, Florence FERRANDI, Fabienne VIDAL, François CHEVALLIER et Dominique TOUSTOU
- ✓ **Comité de pilotage « Autodétermination »** : 14 janvier, 3 mai et 7 décembre
Participante : Florence FERRANDI
- ✓ **Comité de pilotage « projet Pairformer et la pair-aidance »** : 9 novembre
Participante : Florence FERRANDI
- ✓ **Commission « Santé »** : décembre
Participant : Uvaldo POLVOREDA

LE SIEGE SOCIAL

⇒ IDENTIFICATION

⇒ ACTIVITES DU SIEGE

⇒ RESSOURCES HUMAINES

⇒ QUALITE DE VIE ET DES CONDITIONS DE TRAVAIL

⇒ DEVELOPPEMENT DES COMPETENCES

⇒ DEMARCHE QUALITE

⇒ SECURITE ET ENTRETIEN DU CADRE BÂTI

⇒ **L'IDENTIFICATION**

Nom de la structure	Siège Social
Adresse de la structure	46 rue Séré de Rivières 81000 ALBI
Coordonnées téléphoniques	05.63.45.33.62
Adresse électronique	accueil@apajh81.org
Nom du directeur	Mme Florence FERRANDI
Numéro FINESS	810100479
Date de création	1972
Nature et date du dernier arrêté d'autorisation	Arrêté du 29/10/2021 émis par l'ARS Occitanie portant renouvellement de l'autorisation de prélèvement de quotes-parts de frais de siège au bénéfice de l'association APAJH du Tarn pour la période du 01/07/2021 au 30/06/2026
Organisme gestionnaire	APAJH du Tarn

⇒ LES ACTIVITES DU SIEGE

Cette année, le siège de l'association s'est investi pour les projets associatifs suivants :

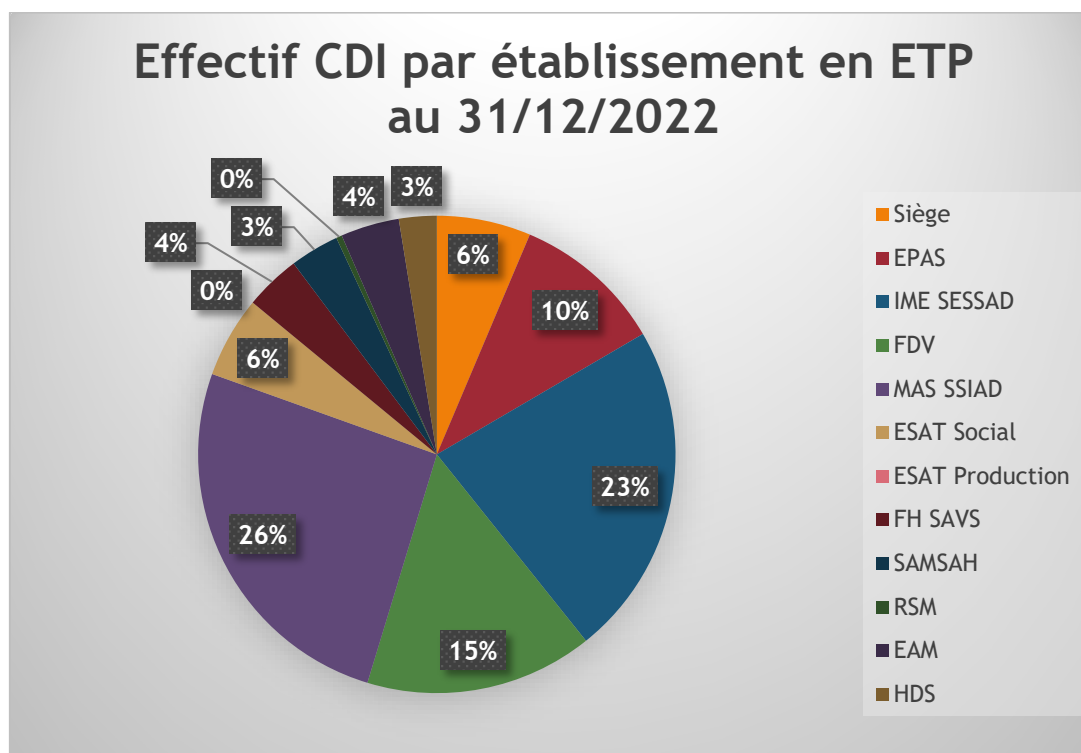
- ✓ Fusion/absorption de l'Accueil de Jour Dame Guiraudé au 01/01/2022 ;
- ✓ Transformation d'une place d'hébergement permanent en une place d'accueil de jour à la MAS Lucie Nouet ;
- ✓ Transformation de 5 places SAVS en 5 places SAMSAH portant la capacité d'agrément à 5 places pour le SAVS et 20 places pour la SAMSAH ;
- ✓ Réponse à l'appel à candidature « Actions d'information et de formation envers les proches aidants » - Candidature retenue ;
- ✓ Réponse à l'appel à candidature « ESMS Numérique » - Candidature retenue ;
- ✓ Réponse à l'appel à candidature « FATESAT » - Candidature retenue ;
- ✓ Réponse à l'appel à candidature « Attribution d'une Aide à la Vie Partagée » pour les Résidences Solidaires de Graulhet – Candidature retenue ;
- ✓ Attribution d'un budget pour que le PCPE accompagne des personnes en situation de handicap Ukrainiennes ;
- ✓ Attribution d'un forfait individuel pour l'animation des projets de vie sociale et partagée des Résidences Solidaires de Graulhet ;
- ✓ Préparation renouvellement CPOM ARS ;
- ✓ Préparation premier CPOM conjoint ARS/Conseil Départemental du Tarn ;
- ✓ Dépôt demande de permis de construire portant sur la construction de logements individuels sur le site de La Planésié à Castres ;
- ✓ Dépôt dossier rescrit pour reconnaissance de l'association d'intérêt général et autorisation de délivrer des reçus fiscaux ;
- ✓ Signature de nombreux accords d'entreprise :
 - Accord relatif à l'organisation du temps de travail ;
 - Accord portant sur l'égalité professionnelle hommes/femmes ;
 - Accord fixant l'attribution d'une prime temporaire et exceptionnelle pour compenser la non-attribution des primes Laforcade ;
 - Accord de méthode ayant pour objectif de définir le cadre méthodologique de la démarche de prévention de l'exposition aux risques professionnels et de l'amélioration de la QVCT ;
 - Accord portant sur la prévention de l'exposition aux risques professionnels et de l'amélioration de la QVCT ;
 - Accord fixant les modalités de déroulement des négociations relatives à la fixation du nombre et du périmètre des établissements distincts en vue du renouvellement du CSE ;
 - Accord fixant le nombre et le périmètre des établissements distincts en vue du renouvellement du CSE ;
 - Accord relatif à la prorogation de la durée des mandats des représentants des CSE en 2023.

⇒ LES RESSOURCES HUMAINES

Au 31 décembre 2022, l'association emploie 281 personnes physiques, dont 275 en CDI. 74,9 % des salariés en CDI sont des femmes, ce pourcentage est relativement identique aux années précédentes. 20,4% des salariés en CDI sont à temps partiel (soit une baisse de 6 points). Parmi ces salariés à temps partiel, 76,8 sont des femmes (soit une baisse de 5,8 points).

Ces 281 personnes physiques représentent 260,26 (Equivalent Temps Plein), dont 254,26 ETP en CDI.

Les effectifs ETP CDI sont répartis de la manière suivante au sein des établissements :



Le nombre de salariés en CDI a augmenté (14 salariés de plus qui représentent 17,74 ETP) lié à des augmentations de capacité de certains établissements et services, ainsi qu'au recrutement de plusieurs salariés pour des postes qui étaient vacants.

Le nombre de salariés en CDD est toujours très faible, l'association faisant appel à Coop-Emploi, pour assurer la grande majorité des remplacements de salariés absents.

Du fait de la crise sanitaire liée à l'épidémie de Covid-19, le gouvernement a décidé de revaloriser le traitement des personnels de la fonction publique hospitalière dans le cadre des accords du Ségur de la santé de juillet 2020. Des négociations ont ensuite été ouvertes pour mettre en œuvre ces accords au sein du secteur sanitaire, social et médico-social privé à but non lucratif ainsi que des autres structures du champ social et médico-social.

Ainsi, en 2022, certains salariés de l'APAJH du Tarn ont perçu des revalorisations salariales. La recommandation patronale du 21 décembre 2021 a mis en place l'indemnité mensuelle Laforcade de 238€ brut par mois pour le personnel soignant des établissements et services

pour personnes handicapées. Cette indemnité a été versée à partir du mois de février 2022, avec effet rétroactif au 1er novembre 2021.

La recommandation patronale du 11 janvier 2022 a mis en place l'indemnité mensuelle Ségur 2 de 38€ bruts par mois qui s'ajoute à l'indemnité Laforcade pour le personnel soignant des établissements et services médico-sociaux financés en tout ou en partie par l'Assurance maladie, depuis le mois de mars 2022, avec effet rétroactif au 1er janvier 2022.

Ensuite, l'accord du 2 mai 2022 a mis en place l'indemnité mensuelle « métiers socio-éducatifs » de 238€ brut par mois pour les personnels socio-éducatifs des établissements et services pour personnes handicapées, ainsi que pour le secteur de la protection juridique des majeurs. Cette indemnité a été versée à partir du mois de juillet 2022, avec effet rétroactif au 1er avril 2022.

Les organisations syndicales dénoncent depuis 2020 l'iniquité des traitements entre les salariés de notre secteur.

Au sein de l'APAJH du Tarn, un accord d'entreprise a été signé le 2 juin 2022 avec les organisations syndicales. Il prévoyait l'octroi d'une prime exceptionnelle et temporaire pour compenser la non-attribution de la prime Laforcade, pour la période du 1er avril 2022 au 31 décembre 2022. Mais cet accord a fait l'objet d'un refus d'agrément, il n'a donc pas pu être mis en application.

Le Comité Social et Economique Central (CSE Central) s'est réuni 6 fois, en réunions ordinaires ou extraordinaires. Les sujets traités ont porté essentiellement sur le plan de développement des compétences, les budgets, le suivi de la mise en place du logiciel Harmony RH en lien avec l'application de l'accord temps de travail, les mesures salariales prévues pour le secteur, l'augmentation des tarifs de la mutuelle, le projet de construction de logements individuels sur le site de La Planésié de Castres, les perspectives pour la construction de la blanchisserie et de l'accueil de jour Dame Guiraudé sur la MAS, les actions pour la sobriété énergétique.

10 réunions de Négociation Annuelle Obligatoire (NAO) se sont tenues en 2022. Les partenaires sociaux et la direction ont souhaité inscrire à l'ordre du jour de ces NAO les thèmes suivants : l'accord global temps de travail, l'accord de prévention de l'exposition aux risques professionnels, l'accord sur l'égalité professionnelle, l'octroi d'une prime exceptionnelle et temporaire pour compenser la non-attribution de la prime Laforcade, l'accord d'entreprise relatif au télétravail.

Ces réunions ont abouti à la conclusion de plusieurs accords.

Tout d'abord, un accord global relatif à l'organisation du temps de travail au sein de l'APAJH 81 a été signé le 1er mars 2022, dans un objectif de clarification et d'harmonisation des règles au sein de l'association. Il est applicable depuis le 1er janvier 2023.

Cet accord prévoit l'aménagement de la durée du travail sur l'année, et le droit à 6 jours de congés trimestriels pour tous les salariés. La période d'acquisition et de prise des congés payés est désormais l'année civile. Il met également en place le forfait jours an pour les cadres non soumis à horaires. Cet accord contient également des dispositions relatives au Compte Epargne Temps, au travail de nuit, au temps de pause et temps consacré au repas, aux jours pour enfant malade, au don de congés, à l'accompagnement des stagiaires en

formation, à la subrogation de paiement de indemnités journalières de sécurité sociale et de prévoyance.

L'accord sur l'égalité professionnelle 2022-2025 a été signé le 04 juillet 2022.

Les domaines d'action choisis ont été les suivants : la rémunération effective, la santé et sécurité au travail, les conditions de travail, l'articulation entre la vie professionnelle et la vie personnelle (dont l'exercice de la responsabilité parentale), et la prévention et lutte contre les violences sexistes et sexuelles.

L'accord de prévention de l'exposition aux risques professionnels et d'amélioration de la QVCT, signé le 17 octobre 2022, a pour objet de définir les actions de prévention sur la base de l'étude et de la réflexion menées par le COPIL SSCT (Santé Sécurité et Conditions de Travail).

Lors de l'étape de diagnostic, il est apparu nécessaire de mettre en place une démarche de prévention associative et transversale à l'ensemble des établissements et services. C'est pourquoi, dans l'objectif d'installer durablement un processus continu de prévention, un COPIL SSCT associatif est mis en place dans la continuité de celui mis en place dans le cadre de l'accord de méthode. Cet accord contient des mesures en matière de formation, il prévoit la création d'un guide intitulé « Guide santé et sécurité à l'APAJH du Tarn » et confère aux « entretiens bisannuels de prévention » prévus par l'accord d'entreprise relatif au temps de travail un rôle particulier en matière de préservation de la santé et de la sécurité des salariés.

Enfin, un accord fixant le nombre et le périmètre des établissements distincts a été signé le 05 décembre 2022. Les parties reconnaissent que l'association est constituée d'un établissement unique. Par conséquent, un Comité Social et Economique est mis en place au niveau de l'association. Les élections professionnelles qui doivent être organisées début 2023 permettront d'élire les membres de ce CSE unique, qui couvrira l'ensemble des salariés et des activités de l'APAJH du Tarn.

⇒ LA QUALITE DE VIE ET DES CONDITIONS DE TRAVAIL : « la QVCT »

Un des **fils rouges** du projet associatif, la **Qualité de Vie et des Conditions de Travail à l'APAJH du Tarn** a pris une nouvelle dimension en 2022.

Au-delà des réunions du comité stratégique et du comité de pilotage, toujours aussi impliqués, des groupes d'expression se sont déployés sur quelques établissements en 2022. Ces instances d'expression ont eu à cœur de « traiter » les thématiques nécessitant **des axes d'amélioration** . Ces groupes constitués par des **volontaires intéressés** par le sujet, ont réalisé des **travaux d'enquête** auprès de leurs collègues salariés, d'autres ont fait des **propositions concrètes** directement auprès de leur direction. La démarche se met en place progressivement dans les établissements et services de l'association. Le rythme et les formes sont différents mais ont le mérite d'être incarnés par **les salariés eux-mêmes** au sein de leur propre organisation.

Pour exemple, une présentation de la démarche a été réalisée en réunion générale des salariés du pôle enfance afin de prioriser les thématiques à traiter pour améliorer leur QVCT (tous services confondus). La première thématique ayant obtenu le plus fort pourcentage a été les « temps d'échange sur le travail », la 2^{ème}, « l'autonomie et la liberté de faire évoluer les procédures ». Ces réunions donnent lieu systématiquement à un compte rendu partagé avec la direction de l'établissement.

A l'EPAS, un travail d'enquête sur les interruptions est mené afin de mesurer quantitativement le nombre d'interruptions lié aux appels téléphoniques notamment et trouver des axes d'amélioration.

L'intérêt de ces travaux se traduit par des « essais », des « tentatives » de mise en place de nouvelles organisations ou de solutions temporaires voire définitives quand elles fonctionnent.

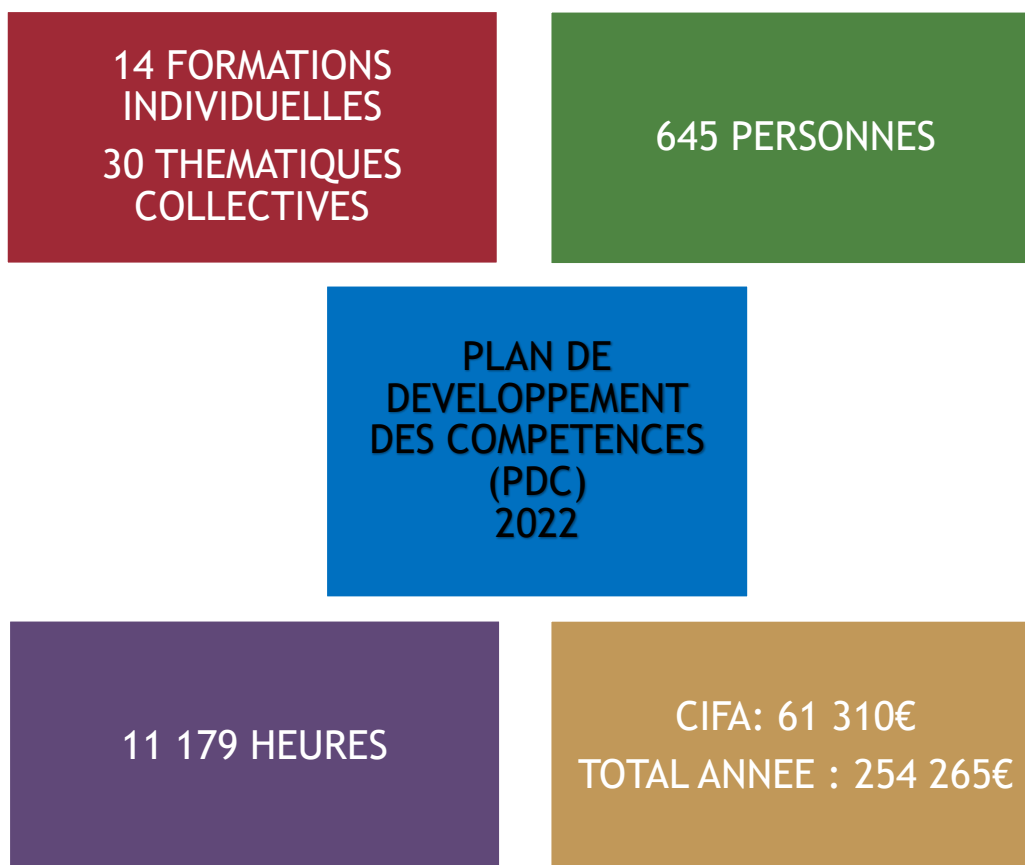
Ces retours d'expérience seront ensuite partagés en comité de pilotage qui pourra s'en saisir pour diffuser les résultats au niveau associatif.

Le COPIL SSCT : comité de pilotage Santé Sécurité et Conditions de travail

En avril 2022, dans le cadre de l'étude d'un accord de prévention sur les risques professionnels, un Copil SSCT a été créé. Il s'est réuni 6 fois sur 3 mois pour donner des axes de méthode dans le cadre de ce futur accord. Depuis, il a été pérennisé et contribue en partie à l'avancée des travaux sur la QVCT, s'agissant de l'amélioration des conditions de travail.

⇒ LE DEVELOPPEMENT DES COMPETENCES

L'essentiel de l'année 2022 en quelques chiffres :



En 2022, ce sont **580 journées** de formation qui ont été suivies par **645 personnes** : professionnels, personnes accompagnées, et travailleurs de l'ESAT. Ces actions sont rendues possibles par la contribution de l'employeur à la formation continue, mais également par l'obtention de fonds mutualisés obtenus par l'OPCO Santé et les ACR (Actions Collectives régionales). Cette année a été particulièrement centrée sur la qualification avec 8 formations débouchant sur un titre ou un diplôme. Ces actions ont été rendues possible notamment grâce au dispositif PRO A qui permet à des salariés en CDI de suivre une formation à temps partiel ou à temps plein (jusqu'à 1540 heures pour le Diplôme d'Etat d'aide-soignant) financé intégralement par des fonds dédiés prenant en charge les frais pédagogiques, la restauration, les déplacements et le remplacement du salarié.

Sur le plan budgétaire, le fait que l'association cotise à 2,3% de la masse salariale à l'OPCO Santé lui octroie davantage d'ouverture sur des fonds mutualisés de branche. Cette année, le budget de notre CIFA (Compte Investissement Formation Adhérent) s'élève à **61 310€**. Au final, ce sont **254 265€** qui ont été investis pour la formation des professionnels (CIFA + Fonds mutualisés de branche + dispositif PRO A et en complément, les fonds propres des établissements).

- ⇒ **580 journées** (574,5 sur le PDC + 5,5 en ACR) pour un volume horaire cumulé de **11179 heures**.
- ⇒ **14 formations individuelles** de 7 heures à 1540 heures.
- ⇒ **30 thématiques** :
 - ⇒ **17 thématiques** transversales déclinées selon les orientations associatives ;
 - ⇒ **29 journées** centrées sur la « **SECURITE** » représentant **1573h** soit près du double qu'en 2021 et 7 fois plus qu'en 2020.

Vous pourrez retrouver en annexe les différentes thématiques abordées tout au long de l'année tant sur **le plan collectif** qu'**individuel**.

Cette année encore, nous avons souhaité positionner quatre groupe composés à la fois de personnes accompagnées, d'aidants et de professionnels sur la thématique de « **l'autodétermination** ». L'objectif est de déployer largement au niveau associatif cette nouvelle façon d'accompagner les personnes en respectant leur pouvoir d'agir.

Une formation a permis à trois salariés de l'association de se former de façon plus complète de telle sorte qu'en 2023 nous soyons en mesure d'assurer nous-mêmes, en interne, le déploiement de groupes de travail dans les établissements et services.

Les autres nouveautés en 2022 :

- ⇒ Le déploiement du **logiciel CEGI ALFA** (logiciel de gestion de la paie) qui permet de gérer des données de ressources humaines de manière plus efficiente (extractions, statistiques...) et qui à terme devrait être en interface avec le logiciel Harmony RH, déployé en 2022 qui gère les plannings des salariés prenant en compte les temps de repos, les congés, les évènements familiaux...
- ⇒ Le déploiement de la formation aux **PSSM** : Premiers Secours en Santé Mentale qui s'adresse à l'ensemble des salariés, comme la formation SST (Sauveteur Secouriste du Travail) et qui permet de repérer les signes de détresse de personnes en souffrance psychique. En 2022, trois groupes ont suivi la formation, soit 45 salariés.
- ⇒ La formation **PRAP2S** (Prévention des Risques liés à l'Activité Physique – Sanitaire et Social) s'est réalisée en intra et a permis à 10 salariés de se former aux fonctions de moniteurs PRAP2S. Ainsi, en 2023, ces nouveaux diplômés pourront à leur tour former leurs collègues massivement de façon à tenter de réduire les accidents de travail au profit de l'usage de bonnes postures.

⇒ LA DEMARCHE QUALITE

➤ ESMS numérique

Dans le cadre du projet lié au programme ESMS Numérique, l'APAJH 81 a constitué une grappe avec l'AMAB (Association Mutualiste Agricole de Boissor) dans le LOT.

Initialement prévue avec le Bon Sauveur d'Alby, le choix a été fait de se rapprocher d'une association ayant la même nature d'établissements que l'APAJH 81.

Une demande de subvention a été déposée en juillet 2022, concernant un projet d'acquisition d'une solution de dossier usager informatisé (DUI).

Le dossier a reçu un avis favorable du comité de validation de l'ARS Occitanie, en septembre, pour une dotation maximum d'un montant de 689 500 euros pour l'ensemble de la grappe. Elle sera versée selon les modalités suivantes : 50% au démarrage du projet et 50% en fin de déploiement de la solution sous conditions d'atteinte des cibles du programme.

Fin 2022, 3 groupes de travail transversaux (Administratif, Médical et Soins, Accompagnement et coordination de parcours) ont été mis en place afin de travailler le cahier des charges lié au DUI et aux fonctionnalités souhaitées.

2023 verra la mise en place effective de cette nouvelle solution informatique (mise en place, déploiement, formation et atteintes des cibles).

➤ Projets d'établissement et de service

Les travaux autour du renouvellement des projets d'établissements se poursuivent.

En 2022, le projet de l'EAM a été retravaillé par l'ensemble de l'équipe. Il est, à ce jour, en cours de validation.

Le consultant en charge de la rédaction des projets ne pouvant aller jusqu'au bout de la démarche, un autre consultant a été mandaté et les délais réorganisés, en fonction des évaluations externes prévues et des engagements de l'intervenant.

➤ Règlement Général sur la Protection des Données (RGPD)

Le projet de mise en conformité engagé en 2019 se poursuit. Le plan d'action pour 2022, a été suivi dans son ensemble : validation du registre de traitement, mentions d'information aux personnes concernées, et définition des durées de conservation des données personnelles.

Ces travaux ont été complétés par la création d'une procédure associative d'archivage en lien avec les archives départementales. Cette procédure est en cours de finalisation.

⇒ SECURITE ET ENTRETIEN DU CADRE DU BÂTI

Durant l'année 2022, plusieurs travaux concernant la sécurité et le cadre bâti ont été entrepris sur divers établissements, et des travaux ont été validés et planifiés sur 2023.

Une demande d'autorisation de travaux a été déposée à la mairie de St Sulpice pour réaliser les travaux de détection incendie pour la MAS Lucie Nouet conformément aux différentes observations de la commission de sécurité ainsi que de la vérification triennale du Système de Sécurité Incendie (SSI). Ces travaux ont été réalisés en partie sur 2022 et seront validés par la commission de sécurité en 2023.

Une des 2 chaudières présentes à MAS a été remplacée par notre prestataire DALKIA.

Une étude de faisabilité d'une chaufferie biomasse a été commandée pour desservir la MAS et la nouvelle blanchisserie de l'ESAT. Le rapport de cette faisabilité nous sera transmis dans le premier trimestre 2023.

L'association a décidé d'extraire la blanchisserie du bâtiment de la MAS et de créer une nouvelle blanchisserie sur le terrain de la MAS à Saint Sulpice. Il a été lancé une recherche d'un Assistant à la Maîtrise d'Ouvrage (AMO) et la société AD REM a été retenue. Ce prestataire participe à toutes les commissions « blanchisserie ». Cette dernière est chargée de la rédaction du cahier des charges qui permettra de sélectionner l'architecte qui sera en charge des travaux avant le dépôt du permis de construire. 4 réunions ont eu lieu en 2022. Le projet se poursuivra en 2023.

Comme évoqué l'année dernière, le permis de construire pour les habitats individuels situés sur le terrain du Foyer De Vie a été déposé, malheureusement, il a été refusé pour des raisons d'urbanisme.

Suite à la commission « habitat » et à la décision de construire une nouvelle station d'assainissement, un plan des réseaux a été effectué pour tout le Foyer De Vie ainsi qu'un état des lieux des réseaux (curage + passage vidéo). La station d'assainissement sera étudiée pour 2023.

Pour le Planésium du Foyer De Vie, le gainable pour le chauffage/climatisation a été remplacé.

Pour des raisons d'économie d'énergie, 4 villas sur le Foyer De Vie (SAMSAH, IME, RUCHE) ont été isolées à l'aide de certificats d'économie d'énergie obtenus par le biais de la société EBS isolation.

Des travaux de goudronnage ont été réalisés pour l'IME afin de faire une réfection totale du parking.

Les locaux de l'atelier conditionnement de l'ESAT ont déménagé au 20 rue François Thermes à Puygouzon. Des travaux d'aménagement des locaux (réfection du sol, de la cuisine, ouverture de porte, mise en place d'une verrière) ont été réalisés. L'ajout de deux toilettes est prévu pour 2023.

Installation de la fibre pour :

- Mirandol ;
- IME (sera fonctionnelle en 2023) ;
- Local atelier de conditionnement Puygouzon.

Suite à un audit de restauration, des travaux de réfection de la cuisine satellite du Hameau Du Ségala ont été validés pour créer un nouvel espace de plonge, avoir un espace plus grand pour la cuisine et plus adapté pour les professionnels et personnes accueillies. Ces travaux débuteront en 2023.

LE RAPPORT FINANCIER

- ⇒ LE RAPPORT DU CONSEIL D'ADMINISTRATION
- ⇒ LE BILAN AU 31/12/2022 – ACTIF
- ⇒ LE BILAN AU 31/12/2022 – PASSIF
- ⇒ LE COMPTE DE RESULTAT

⇒ LE RAPPORT DU CONSEIL D'ADMINISTRATIONLES RESULTATS PAR ETABLISSEMENT

Exercices Comptables	2022			2021	2020	2019	2018
	Résultats comptables	Reprise résultats antérieurs	Résultats administratifs	Résultats			
SIEGE	-44 432		-44 432	18 476	21 807	85 739	-21 529
Vie associative	-28 486		-28 486	-99	1 943	193 406	282
EPAS	40 662		40 662	4 783	-23 354	43 264	-31 964
IME de Lostanges	-45 860		-45 860	121 729	112 340	11 656	24 301
SESSAD de Lostanges	10 754		10 754	159 767	13545	982	46 403
FDV La Planésié	-135 757	102263	-33 494	31 868	42 047	66 059	-95 769
SAMSAH La Planésié	-17 991		-17 991	17 372	8 649	24 406	-40 305
MAS Lucie Nouet	-6 947		-6 947	52 575	64 643	-57 669	-46 920
SSIAD Lucie Nouet			0	0	23 268	-8 187	-23 352
ESAT V. Bonafé Social	-4 096		-4 096	1 021	42 914	50 352	-3 103
ESAT V. Bonafé Production	-24 520		-24 520	48 079	196 076	32 785	-84 363
FH Les Cyclades	13 394	1084	14 478	29 038	-35 199	3 809	-1 603
SAVS Les Cyclades	31 568	3844	35 413	37 453	8 257	1 206	340
Hameau du Ségala PHV	23 506		23 506	-3 118	-25 578	-19 919	-1 259
RSM (Rés. Pers. Agées)	4 850		4 850	4 815	-233 614	-85 516	-133 313
Dame Guiraud	-7 846		-7 846				
EAM La Planésié	3 945		3 945	58 733			
TOTAL	-187 257	107 191	-80 066	582 493	217 744	342 373	-412 154
Reprises Résultats Antérieurs			107 191	8 902	-103 937	4 165	
Provision rejetée				-20 000	-24000		
Variations congés payés			133 508	3 191	61 540	-15 395	-25 058
Résultats Administratifs			53 442	574 587	151 347	331 143	-437 212

COMPTES CONSOLIDES DE L'ASSOCIATION : POINTS ESSENTIELS

- Le budget global de l'association : 21.488 k€ (19.181 k€ en 2021).
- Le total du bilan : 11.946 k€ (11.762 k€ en 2021).
- Résultat de l'exercice :
 - Comptable : - 187 k€ ;
 - Administratif : + 53 k€.

COMPTES CONSOLIDES DE L'ASSOCIATION : POINTS ESSENTIELS

Cette année, les résultats des établissements sont impactés par l'augmentation du coût des matières premières, de l'énergie et des difficultés de recrutement. Ce dernier point a marqué les groupes II des établissements avec 1.583 k€ de Personnels Intérimaires (Groupe Salaires et Charges).

L'association réalise un déficit comptable de -187.257,09€ et un excédent administratif de +53.441,97€.

Le résultat comptable (-187 k€) s'explique globalement par :

- Les reprises de résultats (2020) des établissements du périmètre du Conseil Départemental pour 107 k€ (déduites des Produits de la tarification) ;
- La provision de l'augmentation de la valeur du point de 3.82€ à 3.93€ (Juillet à Décembre 2022, règlement en Février 2023) de 160 k€ (Salaires et charges patronales) ;
- La provision pour risques et charges liée au contrôle URSSAF de 57 k€ ;
- La provision pour une transaction prud'homale de 30 k€.

Point sur les Indemnités de Départ à la Retraite (IDR) :

Au niveau des Indemnités de Départ à la Retraite (IDR), il est inscrit dans nos comptes au 31/12/2022 une provision globale de 1.013 k€ pour un total de 1.188 k€ (soit 174 k€ restant à provisionner), ce qui représente 85.31% de couverture.

Le Siège :

Le siège a enregistré les frais de départ de la Responsable Qualité et les différents Honoraires de conseils (RGPD et Avocats).

La Vie Associative :

Le résultat est déficitaire en raison de la prise en charge de projets d'usagers.

L'IME Externat - Internat et le PCPE de Lostanges :

L'IME est globalement déficitaire de -33 k€ en raison de prestations médico-sociales et du transport des usagers.

Le SESSAD, l'UEMA et l'EMAS de Lostanges :

Le SESSAD est globalement excédentaire de +35 k€. Il est principalement réalisé sur le groupe de charges de personnel, car il n'est pas possible de remplacer le personnel absent.

La MAS Lucie Nouet :

Le résultat est déficitaire de -9 k€ malgré un doublement de la consommation énergétique (réalisé 2022 : 225 k€, réalisé 2021 : 105 k€). La MAS a également pris en charge la plus grande partie du redressement URSSAF. Les recettes en atténuation (produits) atténuent globalement les augmentations des charges. La variation pour Congés Payés impacte le résultat comptable et rend le résultat administratif positif.

EAM La Planésié :

Les charges et les produits sont globalement équilibrés si l'on tient compte de la

revalorisation de la valeur du point.

Foyer de Vie La Planésié :

Le résultat comptable s'explique par la reprise des excédents 2020 pour 102 k€ et la revalorisation de la valeur du point. Il est à noter un dépassement sur l'énergie, le coût des repas et l'inscription en charge des frais d'architecte relatifs au projet de construction.

ESAT (Budget commercial) Valérie Bonafé :

Une charge de 17.000€ pour rupture anticipée du bail du local conditionnement impacte le résultat ainsi que les travaux du nouveau local.

ESAT (Budget de l'Action Sociale) Valérie Bonafé :

Les charges et les produits sont globalement équilibrés si l'on tient compte de la revalorisation de la valeur du point.

SAMSAH La Planésié :

La sous-activité de l'établissement et l'augmentation des charges de personnel liée à l'augmentation du nombre de places impactent le résultat.

Foyer d'Hébergement Les Cyclades :

La suractivité de l'établissement et l'économie sur des Prestations à caractère médico-social expliquent l'excédent de l'exercice.

SAVS Les Cyclades :

Le résultat est obtenu par rapport à la facturation qui s'établit sur 365 jours soit pour l'exercice +41 k€.

EPAS – Service des Mandataires Judiciaires

L'obtention tardive du budget et une régularisation du budget 2022 en avril 2023 (+12 k€) n'ont pas permis de positionner l'effectif (recrutement tardif) et de ce fait constater une économie sur le groupe II des charges (salaire). De plus, les frais de gestion (usagers) ont sensiblement augmenté (+29 k€).

Hameau du Ségala – (Personnes Handicapées Vieillissantes) :

Une économie sur la sous-traitance à caractère médico-social (18 k€) et Charges exceptionnelles non prises en compte pour un retour à l'équilibre de l'établissement (4k€) expliquent le résultat. L'activité de l'établissement est en dépassement de 8.4 k€

Résidence Séniors de Mirandol :

Les économies réalisées sur les groupes par rapport au budget sont liées au nombre de résidents (4 usagers au 31/12). L'établissement fonctionne au sein du Hameau du Ségala et bénéficie de son encadrement.

Dame Guiraude – Lavour :

Le déficit global de l'établissement est enregistré sur la section Hébergement avec la prise en charge des frais de siège pour 15 k€ (non prévus au budget en Octobre 2021 et fusion au 1^{er} Janvier 2022).

⇒ LE BILAN AU 31/12/2022 – ACTIF

ACTIF	Exercice N 01/2022 - 12/2022			Exercice N - 1
	BRUT	Amortissements et dépréciations	NET	01/2021 - 12/2021
ACTIF IMMOBILISE				
Immobilisations incorporelles				
Frais de recherche et de développement	43 451.04	40 698.30	2 752.74	3 874.08
Concessions, brevets, licences, marques, ...	168 589.16	145 699.44	22 889.72	2 150.32
Autres immobilisations incorporelles	10 622.03	10 622.03		
Immobilisations incorporelles en cours	34 894.90		34 894.90	
Avances et acomptes	6 048.00		6 048.00	
Immobilisations corporelles				
Terrains	357 093.09		357 093.09	357 093.09
Constructions	11 995 489.62	6 291 445.27	5 704 044.35	6 029 139.31
Installations techniques, matériels et outilla	947 019.65	782 141.80	164 877.85	114 610.35
Autres immobilisations corporelles	2 074 774.43	1 372 517.46	702 256.97	698 518.19
Immobilisations corporelles en cours	98 148.97		98 148.97	68 685.35
Avances et acomptes	3 171.84		3 171.84	
Immobilisations financières				
Participations et créances rattachées	4 900.00		4 900.00	4 900.00
Autres titres immobilisés	2 500.00		2 500.00	2 500.00
Autres immobilisations financières	14 783.25		14 783.25	10 280.75
ACTIF IMMOBILISE - Total I	15 761 485.98	8 643 124.30	7 118 361.68	7 291 751.44
ACTIF CIRCULANT				
Stocks et en-cours	2 559.41		2 559.41	3 932.31
Avances et acomptes	455.32		455.32	
Créances				
Créances clients, usagers et comptes ratta	1 159 291.13		1 159 291.13	1 070 510.64
Autres créances	406 964.14		406 964.14	130 498.88
Valeurs mobilières de placement	256 028.15		256 028.15	247 562.39
Disponibilités	2 952 915.00		2 952 915.00	2 942 743.23
Charges constatées d'avance	49 274.07		49 274.07	56 242.93
ACTIF CIRCULANT - Total II	4 827 487.22		4 827 487.22	4 470 328.62
TOTAL GENERAL (I + II + III + IV + V)	20 588 973.20	8 643 124.30	11 945 848.90	11 762 080.06

⇒ LE BILAN AU 31/12/2022 – PASSIF

PASSIF	Exercice N 01/2022 -	Exercice N - 1 01/2021 - 12/2021
FONDS PROPRES / FONDS ASSOCIATIFS		
Fonds propres sans droit de reprise		
Fonds propres statutaires	81 470.64	74 470.64
Fonds propres complémentaires	622 320.09	616 912.52
Fonds propres avec droit de reprise		
Fonds propres complémentaires	109 624.57	115 032.14
Réserves		
Réserves pour projet de l'entité	1 556 374.81	1 316 237.47
<i>dont réserves des activités sociales et médico-sociales sous gestion</i>	<i>1 556 374.81</i>	<i>1 316 237.47</i>
Autres réserves	28 000.00	28 000.00
Report à nouveau	(756 621.10)	(1 192 268.28)
<i>dont report à nouveau hors activités sociales et médico-sociales</i>	<i>155 911.54</i>	<i>156 010.40</i>
<i>dont report à nouveau des activités sociales et médico-sociales non</i>	<i>445 818.49</i>	<i>397 739.42</i>
<i>dont report à nouveau des activités sociales et médico-sociales sous</i>	<i>(453 969.24)</i>	<i>(927 884.76)</i>
<i>dont dépenses refusées ou inopposables aux financeurs</i>	<i>(142 344.58)</i>	<i>(29 060.46)</i>
<i>dont charges des activités SMS de prise en compte différée</i>	<i>29 068.32</i>	<i>2 032.75</i>
Excédent ou déficit de l'exercice	(187 257.09)	582 492.84
Situation nette (sous total)	1 453 911.92	1 540 877.33
Subventions d'investissement	513 968.04	588 860.92
Provisions réglementées	996 847.57	989 893.02
FONDS ASSOCIATIFS - Total I	2 964 727.53	3 119 631.27
FONDS REPORTES ET DEDIES		
Fonds dédiés	1 036 372.37	921 391.69
FONDS REPORTES ET DEDIES - Total II	1 036 372.37	921 391.69
PROVISIONS		
Provisions pour risques	87 223.08	114 601.92
Provisions pour charges	1 191 802.97	1 205 472.96
PROVISIONS - Total III	1 279 026.05	1 320 074.88
DETTES		
Emprunts et dettes auprès établissement de crédit	3 737 050.19	4 023 162.59
Emprunts et dettes financières diverses	9 500.00	9 000.00
Avances et acomptes reçus sur commande	10 741.80	55 514.90
Dettes fournisseurs et comptes rattachés	763 001.69	460 608.60
Dettes fiscales et sociales	1 829 212.48	1 441 691.81
Dettes sur immobilisations et comptes rattachés	12 403.82	28 782.78
Autres dettes	163 440.74	202 241.22
Produits constatés d'avance	140 372.23	161 142.08
DETTES - Total IV	6 665 722.95	6 400 982.22
TOTAL GENERAL (I + II + III+ IV + V)	11 945 848.90	11 762 080.06

⇒ LE COMPTE DE RESULTAT

	Année N	Année N - 1
CHARGES D'EXPLOITATION		
Achats de marchandises	118 523.58	119 740.82
Variation de stock (marchandises)		
Achats de matières premières et autres approvisionnements	22 636.95	3 728.07
Variation des stock (Mat.ières, approvis.)	1 372.90	8 645.74
Autres achats et charges externes	5 482 521.26	4 741 970.90
Impôts, taxes et versements assimilés	947 274.04	879 043.12
Salaires et traitements	8 658 470.28	7 529 866.08
Charges Sociales	3 476 297.08	2 861 892.97
Dotations aux amortissements sur immobilisations	630 751.57	595 739.42
Dotations aux provisions sur immobilisations		
Dotations aux provisions sur actif circulant		1 498.86
Dotations aux provisions pour risques et charges	249 920.56	270 902.54
Autres charges	23 687.95	1 022.63
TOTAL I	19 611 456.17	17 014 051.15
QUOTES-PARTS DE RESULTAT S. OPERAT. COMMUNES (II)	1 427 897.69	1 149 201.00
CHARGES FINANCIERES		
Dotations aux amortissements et aux provisions		
Intérêt et charges assimilées	116 023.26	111 151.11
Différences négatives de change		
Charges nettes s. cession valeurs mobil. placemnt.		
TOTAL III	116 023.26	111 151.11
CHARGES EXCEPTIONNELLES		
Sur opérations de gestion	18 718.07	380.22
Sur opérations en capital	963.79	694.63
Dotations aux amortissements et aux provisions	312 590.46	323 127.76
TOTAL IV	332 272.32	324 202.61
PARTICIPATIONS DES SALARIES AUX FRUITS DE L'EXPANS.(V)		
IMPOTS SUR LES BENEFICES (VI)		
TOTAL DES CHARGES (I+II+III+IV+V+VI)	21 487 649.44	18 598 605.87
BENEFICE		582 492.84
TOTAL GENERAL	21 487 649.44	19 181 098.71

	Année N	Année N - 1
PRODUITS D'EXPLOITATION		
Ventes de marchandises	325 192.04	285 288.39
Production vendue Biens	4 096.35	32 254.83
Production vendue Services	1 068 835.06	1 127 215.04
SOUS-TOTAL (A) Montant net du C.A.	1 398 123.45	1 444 758.26
Production Stockée		
Dotations et Produits de la Tarification	17 035 075.86	15 534 816.06
Subvention d'exploitation	13 930.23	
Reprises sur amort.prov., transferts charges	285 692.08	88 275.71
Autres produits	817 454.54	621 006.60
SOUS-TOTAL (B)	18 152 152.71	16 244 098.37
TOTAL I (A+B)	19 550 276.16	17 688 856.63
QUOTES-PARTS DE RESULTAT S. OPERAT. COMMUNES (II)	1 177 374.99	1 149 201.00
PRODUITS FINANCIERS		
De participation		
D'autres valeurs mobil. et créances d'actif		
Autres intérêts et produits assimilés	12 363.98	4 166.14
Reprises sur provisions et transferts charges		
Différences positives de change		
Produits nets sur cession de valeurs mobilières		
TOTAL III	12 363.98	4 166.14
PRODUITS EXCEPTIONNELS		
Sur opérations de gestion	455.50	129.47
Sur opérations en capital	92 621.58	91 840.44
Reprises sur provisions et transferts charges	467 300.14	246 905.03
TOTAL IV	560 377.22	338 874.94
TOTAL DES PRODUITS (I+II+III+IV)	21 300 392.35	19 181 098.71
PERTE	187 257.09	
TOTAL GENERAL	21 487 649.44	19 181 098.71

SYNTHESE DES RAPPORTS D'ACTIVITE DES ETABLISSEMENTS ET SERVICES

MAS LUCIE NOUET

LES TEMPS FORTS DE L'ANNEE : INNOVATIONS – EXPERIMENTATIONS DE NOUVELLES ORGANISATIONS

- Janvier 2022 : Présentation du projet voile qui durera toute l'année 2022.
- Mars 2022 : Carnaval à la MAS animé par Christophe Delbard, après-midi à thème musical.
- Avril 2022 : Activité médiation canine portée par l'éducateur sportif et whoqie.
- Mai 2022 : Spectacle ouvert à tous en partenariat avec la SNA et l'association algorithmie.
- Juillet 2022 : Séjour voile de l'EQUIP'AJH des COQ-LYS-BRI avec Jean-Louis Migneau.
- Septembre 2022 : Projet voile inter-établissement direction.
- Octobre 2022 : Réponse à l'appel à projet pour l'aide aux aidants, avec un volet sur la violence, la déglutition et la manipulation.
- Novembre 2022 : Halloween à la MAS, après-midi à thème avec musique, déguisement et goûter.
- Décembre 2022 : Noël à la MAS, fête avec les personnes, les familles et les professionnels + Le Téléthon à la MAS avec des parcours sportifs adaptés à tous.

LES NOUVEAUX PARTENARIATS, LES NOUVELLES COOPERATIONS

- En 2022 ont été renouvelés les partenariats médicaux, notamment avec la consultation odontologique de l'hôpital de Castres.
- De même a été amorcée, une convention avec l'association JALMALV (jusqu'à la mort la vie) afin de constituer un soutien aux équipes lors de l'accompagnement en fin de vie.
- Une convention de mise à disposition de la salle motricité a été mise en place avec la mairie de Saint-Sulpice et son CCAS pour les aînés de la ville.
- Une convention a été signée avec le PCPE de l'APAJH du Tarn afin de permettre à un enfant Ukrainien accompagné de son éducatrice de profiter de la salle Snoezelen.

LES PERSPECTIVES D'EVOLUTION, LES AMELIORATIONS PROJETEES, LES PROJETS POUR 2023

Les grands axes d'évolution pour 2023 seront :

- Le développement de la Communication Améliorée et Alternative, la signalisation de la MAS, la mise en FALC (Facile A Lire et à Comprendre) des documents et la création de planning en FALC ;
- Les travaux d'amélioration du bâti ;
- La refonte du projet personnalisé ;
- Mise en marche de la démarche qualité.

ACCUEIL DE JOUR DAME GUIRAUDE

LES TEMPS FORTS DE L'ANNEE : INNOVATIONS – EXPERIMENTATIONS DE NOUVELLES ORGANISATIONS

Les activités sont très ritualisées à l'AJDG, du fait de la pathologie des personnes accompagnées et d'une petite équipe, très présente auprès des personnes.

Les professionnels d'accompagnement de proximité sont sur un départ à la retraite est de ce fait la dynamique est moins présente.

Le seul temps fort de l'année est une sortie exceptionnelle, un spectacle musiques et chants en juin à Ambres, première et seule sortie depuis la COVID.

Les semaines sont toutes rythmées par le planning suivant :

Le lundi matin : une fois par mois c'est activité cuisine thérapeutique avec l'ergothérapeute. Chacun participe ainsi en fonction de ses capacités : au choix du menu, à sa préparation, à la mise en place de la table et à la dégustation.

Les objectifs de cet atelier :

- Stimulation des capacités cognitives : Mémoire, concentration, attention, organisation, orientation temporo-spatiale, stimulation de la fonction oculo-manuelle, lecture et compréhension des recettes, travail avec les notions de quantité.
- Communication : Favoriser les échanges, inciter à la collaboration et au partage.
- Dimension psychologique : La cuisine crée un moment propice au partage avec les autres, à l'échange, à l'évocation des souvenirs. Elle permet l'expression personnelle de ses sentiments, de ses émotions...
- Aspect sensoriel : Stimuler tous les sens : Odorat : odeur de la cuisson, sentir les arômes ; Ouïe : frémissement de l'eau, crépitements des oignons ; Toucher : prendre le temps de comparer la texture des aliments, le chaud, le froid ; Vue : aspect, couleur des ingrédients ; Goût : sucré, salé.
- Aspect physique : Se déplacer dans le lieu de l'activité, tout en retrouvant des gestes et des situations utilisées au quotidien. Entretenir et stimuler l'habileté manuelle et les capacités de préhension. Améliorer la motricité des personnes.

Le Mercredi matin : Activité physique et adaptée : (le groupe est divisé en 2, le 2ème est à l'atelier cognitif) avec des ballons mous, des cônes et jalons (parcours), des jeux d'adresse, aide à la mémoire et à l'équilibre, et aussi au renforcement musculaire.

Les autres matins : Ecriture de la date du jour par une personne du groupe, discussion autour de l'actualité du jour avec La Dépêche, des ateliers cognitifs avec l'utilisation de différents supports.

Les après-midis : Chants et divers jeux pour favoriser les échanges, la socialisation, la stimulation cognitive, pour améliorer les troubles du comportement par l'aide aux tâches ménagères.

LES NOUVEAUX PARTENARIATS, LES NOUVELLES COOPERATIONS

Après 2 ans de crise sanitaire, les partenariats se remettent en place doucement.

Ainsi en 2022 le partenariat avec le Volley Club Bastidien a été renouvelé et l'éducateur sportif vient tous les mercredis matins pour des activités sportives adaptées.

LES PERSPECTIVES D'EVOLUTION, LES AMELIORATIONS PROJETEES, LES PROJETS POUR 2023

- Travail sur la qualité et les outils de la loi 02-2002 à remettre à jour ;
- GPEC avec prévision de départ à la retraite et évolution des postes ;
- Mise en place d'un CVS ;
- Formation gérontologique souhaitable ;
- Mise en place de partenariat EHPAD, CCAS, Centre Hospitalier et autre Accueil de Jour.

ESAT VALERIE BONAFE

LES TEMPS FORTS DE L'ANNEE : INNOVATIONS – EXPERIMENTATIONS DE NOUVELLES ORGANISATIONS

- Janvier 2022 : changement de poste du moniteur principal qui devient le *chargé de Parcours Professionnel, Inclusion, Partenariat Entreprise*.
- Juin 2022 : professionnels et travailleurs ont fêté les 50 ans de l'APAJH du Tarn en participant à la projection du film « PRESQUE » et au repas d'anniversaire.
- Juin 2022 : changement des tenues de travail pour l'ensemble des travailleurs de l'unité de production des Fournials (tenues noires avec le logo brodé en couleur).
- Le changement de local pour l'atelier conditionnement en juillet, projet dans lequel tous les travailleurs de l'atelier se sont impliqués. Les transports des travailleurs se font en autonomie depuis septembre par l'utilisation des transports en commun.
- Septembre : départ en formation CAFERUIS de la Cheffe de service.
- Octobre 2022 : 2 jurys RAE (Reconnaissance des Acquis par l'Expérience) se sont tenus en interne, 1 sur la Savonnerie de Vielmur et 1 sur l'unité de production des Fournials. Les 2 travailleurs ont été reçus avec les félicitations du jury.
- Le 8 Novembre 2022 s'est déroulée la Cérémonie pour les diplômés RAE à ALBI, moments d'échanges et d'émotions tant que pour les lauréats que pour les moniteurs. Cette année, 4 travailleurs de l'ESAT ont été récompensés.

LES NOUVEAUX PARTENARIATS, LES NOUVELLES COOPERATIONS

➤ Les principaux nouveaux clients

ACTIVITE	CLIENTS
Prestation de services	○ Groupe AXALYS
Cuisine centrale des Fournials	○ Plateforme HÉPRA (FAM, MAS & FV de Jacques Besse)
Blanchisserie	○ FDV/EAM La Planésié ○ MAS Lucie Nouet ○ SODEXO

➤ Les nouveaux partenariats

PARTENAIRE	OBJET DE LA CONVENTION
Centre Hospitalier de l'Autan Castres-Mazamet (<i>renouvelé par tacite reconduction</i>)	○ Stages et mises à disposition de travailleurs ○ Service Odontologie : sensibilisation à l'hygiène bucco-dentaire et accès aux soins.
Pôle Emploi d'Albi (<i>renouvelé par tacite reconduction</i>)	○ Aide et soutien au recrutement des salariés

LES PERSPECTIVES D'ÉVOLUTION, LES AMÉLIORATIONS PROJÉTÉES, LES PROJETS POUR 2023

En 2023 certaines des perspectives d'évolution non réalisées en 2022 en lien avec la crise sanitaire seront reprises.

- ⇒ Projet d'une nouvelle prestation de numérisation/archivage sur le site de Puygouzon.
- ⇒ Projet d'une construction d'une blanchisserie sur le site de St Sulpice, avec la mise en place de la méthode RABC, méthode permettant l'analyse des risques de contamination microbiologique de tous les textiles traités en blanchisserie (création d'une commission incluant l'ensemble des parties intéressées).
- ⇒ Mise en place d'indicateurs Qualité (Inclusion professionnelle ; Partenariats ; Accès à la formation professionnelle ; Accompagnement médico-social).
- ⇒ Renforcer le pouvoir d'agir des travailleurs, encourager la participation et la citoyenneté :
 - Mise en place de l'instance mixte chargée d'émettre des avis et de formuler des propositions sur la qualité de vie au travail, l'hygiène et la sécurité, l'évaluation et la prévention des risques professionnels ;
 - Désignation d'un Référent Harcèlement ;
 - Désignation d'un représentant du CVS (Conseil de la Vie Sociale) pour siéger au CSE unique de l'association avec voix consultative ;
 - Election du Délégué des travailleurs ;
 - Ecriture du règlement du CVS en FALC (Facile A Lire et à Comprendre) ;
 - Finalisation du travail collectif pour la réécriture du règlement de fonctionnement ;
 - Co-construction des PPAP (Projet Personnalisé d'Accompagnement Professionnel) tenant compte du projet et des choix de vie des travailleurs ; il est apparu indispensable que les travailleurs puissent être davantage les acteurs de leur projet personnalisé, et notamment qu'ils puissent renseigner eux-mêmes leur carnet de parcours. Pour ceux bénéficiant d'un hébergement en Foyer d'Hébergement ou d'un accompagnement en SAVS, ces réunions de projets pourront se faire en collaboration avec les équipes des autres structures/services, seulement si le travailleur le souhaite ;
 - Renforcer la formation professionnelle, y compris par l'accès à des formations diplômantes ;
 - Développer les projets professionnels et de formation vers le milieu ordinaire des entreprises (possibilité de travailler à la fois en ESAT et en milieu ordinaire, accès au parcours renforcé à l'emploi pour ceux qui souhaitent travailler uniquement en milieu ordinaire) ;
 - Remettre la question de la complémentaire Santé obligatoire à l'ordre du jour.

LES TEMPS FORTS DE L'ANNEE : INNOVATIONS – EXPERIMENTATIONS DE NOUVELLES ORGANISATIONS

- ⇒ Janvier 2022 : Présentation du projet voile qui durera toute l'année 2022.
- ⇒ Février 2022 : Projet habitat qui ira jusqu'au dépôt du permis de construire.
- ⇒ Mars 2022 : Accompagnement à la citoyenneté et au vote pour les présidentielles avec le soutien de la Mairie de Castres.
- ⇒ Avril 2022 : Résidence artiste Bolégason.
- ⇒ Mai 2022 : Présentation partenaire ASL Passions aux personnes accompagnées et familles.
- ⇒ Juin 2022 : Auberge espagnole sur le service des externes afin de développer le lien entre les familles dans un objectif de pair-aidance.
Mise à l'honneur des 50 ans de l'APAJH du Tarn : projection du film « Presque ».
- ⇒ Juillet 2022 : Lancement du projet Espagne.
- ⇒ Août 2022 : Séjours vacances Globtours.
- ⇒ Septembre 2022 : Fête de l'été avec les familles et les personnes accompagnées.
- ⇒ Octobre 2022 : Moment convivial autour d'une paella avec les personnes accueillies à la Ruche et leurs familles.
- ⇒ Novembre 2022 : Formation à l'autodétermination délivrée aux professionnels et aux personnes accompagnées.

LES NOUVEAUX PARTENARIATS, LES NOUVELLES COOPERATIONS

- ⇒ Partenariat avec l'association St Vincent de Paul et l'association Ensemble ;
- ⇒ Convention sportive APAJH Braconnac / les Ormes ;
- ⇒ Convention avec le café Plume et l'Archipel ;
- ⇒ Convention mise à disposition de l'espace SAVANE ;
- ⇒ Convention Association pour le secours aux animaux 2022 ;
- ⇒ Convention l'Hautpauloise saison 2022/2023.

LES PERSPECTIVES D'EVOLUTION, LES AMELIORATIONS PROJETEES, LES PROJETS POUR 2023

- ⇒ Signature d'un CPOM APAJH 2023/2027 pour l'EANM ;
- ⇒ Réflexion sur de nouveaux modes d'habitat ;
- ⇒ Aller plus loin dans les projets d'autodétermination ;
- ⇒ Acculturer l'ensemble des professionnels à la notion d'autodétermination génératrice de nouvelles méthodologies de travail ;
- ⇒ Ecriture du projet d'établissement ;
- ⇒ Repenser la méthodologie des projets personnalisés ;
- ⇒ Promouvoir la santé des personnes accueillies ;
- ⇒ Développer les outils pour un accompagnement des personnes atteintes des troubles du spectre autistique ;
- ⇒ Développer le projet de l'accueil de jour ;
- ⇒ Rechercher de locaux accessibles en centre-ville pour le projet « habiter chez soi » ;
- ⇒ Développer des projets pour faciliter les échanges, les rencontres.

EAM LA PLANESIE

LES TEMPS FORTS DE L'ANNEE : INNOVATIONS – EXPERIMENTATIONS DE NOUVELLES ORGANISATIONS

Projet voile :

A l'occasion des 50 ans de l'APAJH du Tarn, une idée originale a été lancée.

L'objectif : hisser tous ensemble en 2022 une voile par la force du sens donné au mot Equip'Apajh, un projet associatif porteur de sens, et créateur de cohésion.

Ce projet a permis aux résidents de l'EAM d'œuvrer sur une dynamique de vie positive et de renverser les effets souvent négatifs liés au contexte sanitaire : 2 Equip'Apajh sont partis en séjour, vivre une aventure unique sur le voilier « Melisa » de Jean-Louis Migneau, à la découverte du littoral méditerranéen aux abords de Collioure. Des journées en bord de mer ont été organisées pour découvrir le milieu marin et permettre à un maximum de personnes de vivre cette expérience.

Projet décoration intérieure :

- **En lien avec l'atelier art déco :** Adaptation et customisation d'un meuble pour permettre aux résidents d'accéder plus facilement à la vaisselle, à présent ils sont en autonomie dans les actes de la vie au quotidien (mise de table et rangement en hauteur).
- Changement des tables pour améliorer le confort sur le temps des repas et des activités.
- Réflexion sur l'organisation et le rangement des placards à partir de pictogrammes pour faciliter la recherche des ustensiles, denrées...

Projet mur végétal :

En lien avec le projet serre : investissement du mur végétal. La visée de ce projet est le bien être, l'apaisement et la sérénité des personnes vivant sur l'unité. Le lieu sera zen et propice aux rencontres et aux échanges à l'écart de l'effervescence de l'unité de vie.

Installation Jardinou : un jardin en hauteur pour faciliter l'accessibilité aux personnes accompagnées.

Citoyenneté :

Accompagnement à la citoyenneté et au vote pour les élections présidentielles avec le soutien de la mairie de Castres. Le 10 et le 24 avril, accompagnement au bureau de vote des résidents qui l'ont souhaité.

Fête de l'été :

Le comité d'animation a œuvré sur l'année 2022 à l'organisation de différentes manifestations. Au mois de septembre la fête de l'été a rencontré un franc succès avec l'exposition de vieilles voitures (Partenariat avec l'association VATV : Véhicules Anciens de la Vallée du Thoré), petit parcours en voiture pour les résidents, la venue d'un Food truck pour nous préparer un repas mexicain et un groupe de danse country.

Activités hebdomadaires : musique, danse, marche, cuisine repas unité et sport adapté.

Sorties exceptionnelles :

- ⇒ Projet Bolegason le 25 avril 2022 et représentation au Planésium le 26 avril 2022 ;
- ⇒ Fête des 50 ans de l'APAJH 81 avec la projection du film « Presque » suivie d'un repas festif ;
- ⇒ Journée mer ;
- ⇒ Sortie chariot western.



Au mois de mai : Présentation du partenariat ASL Passions aux personnes accompagnées et familles.

Stages :

5 personnes ont réalisé des séjours ruptures dans un autre établissement.

Vacances :

Reprise des séjours avec Glob'Tours : 7 personnes ont participé aux séjours vacances au mois d'août.

LES NOUVEAUX PARTENARIATS, LES NOUVELLES COOPERATIONS

- ⇒ Convention de prestation de service avec une psychologue libérale au bénéfice des personnes accueillies ;
- ⇒ Convention avec l'Archipel ;
- ⇒ Convention Association pour le secours aux animaux ;
- ⇒ Convention l'Hautpauloise saison 2022/2023 ;
- ⇒ Poursuite des GAP (Groupe d'Analyse des Pratiques) ;
- ⇒ ASL Passions ;
- ⇒ Convention de coopération avec le laboratoire Cerballiance.

LES PERSPECTIVES D'EVOLUTION, LES AMELIORATIONS PROJETEES, LES PROJETS POUR 2023

- ⇒ Le Pôle Habitat et Vie Sociale regroupe le Hameau Du Ségala, la Résidence Séniors, le Foyer d'Hébergement et le SAVS Les Cyclades, le Foyer De Vie, l'EAM et le SAMSAH La Planésié : une nouvelle organisation est prévue en 2023. L'EAM sous la direction de M. POLVOREDA sera dirigé par délégation par Mme CHOUITI-NAÏB, Directrice Adjointe du pôle Dépendance.
- ⇒ Sensibiliser les personnes accompagnées à la nécessité de l'activité physique et sportive, aux soins buccodentaires, l'hygiène corporelle et alimentaire, les addictions.
- ⇒ Veiller en lien avec les partenaires médicaux à réaliser les différents dépistages de maladies graves.
- ⇒ Sensibiliser en interne les personnels à la maîtrise de l'accompagnement thérapeutique (prise de tension, température, saturation, hygiène...).
- ⇒ Former un ou des référents à l'accompagnement de la dimension affective relationnelle et sexuelle et inscrire cette thématique au cœur des projets personnalisés.
- ⇒ Poursuivre le maillage sanitaire et médico-social dans l'intérêt d'une meilleure réponse en matière de « santé » des personnes accompagnées.
- ⇒ Poursuivre le conventionnement déjà engagé avec l'hôpital (le centre hospitalier de Castres).
- ⇒ Poursuivre l'implication au sein de la commission handicap et soin animée par le centre hospitalier de Castres.
- ⇒ Mettre à jour les conventions avec le réseau soin : HAD, RESOPALID, ...

SAMSAH LA PLANESIE

LES TEMPS FORTS DE L'ANNEE : INNOVATIONS – EXPERIMENTATIONS DE NOUVELLES ORGANISATIONS

- En avril 2022, l'association a répondu à un appel à projet pour obtenir des places SAMSAH TSA (Trouble du Spectre de l'Autisme).
En octobre 2022, nous avons reçu un arrêté nous indiquant la transformation de 5 places SAVS en 5 places SAMSAH TSA. Cela a augmenté la capacité d'accueil du service à 20 places.
Nous avons reçu 10 personnes pour répondre à ce nouvel agrément, rédigeant les préprojets nécessaires pour soutenir la demande d'orientation de ces personnes. S'en est suivie une formation à visée de l'ensemble de l'équipe pluridisciplinaire, en novembre 2022 sur l'Autisme. Le service du SAMSAH a dû s'adapter à la rythmique, la temporalité et à la bonne compréhension des besoins de ce public en adaptant ses documents, son accompagnement, les délais etc..
- **Deux Assemblées générales** avec l'équipe du SAMSAH et La Direction.
- **Activités menées au sein du SAMSAH** : un pique-nique, une sortie pétanque, sortie à la mer, 4 ateliers créatifs, atelier cuisine au SAMSAH, diverses sorties au restaurant, sortie au marché vénitien, etc...
- **Suite à la Résidence artiste au SAMSAH** avec Darla Murphy qui a eu lieu fin d'année 2021, un point de bilan a été réalisé avec les personnes accompagnées et l'artiste. Suite à la demande du groupe d'expression un bilan a été fait et une visite sur site a eu lieu afin de connaître toutes les œuvres émanant de ces dernières résidences artistes au sein du complexe de La Planésié.
- **Une rencontre avec le service tutélaire de l'association l'EPAS**, afin de connaître les différentes mesures de protection existantes et leur fonctionnement.
- A l'occasion des 50 ans de l'association, invitation de l'ensemble des bénéficiaires au cinéma Le Lido pour **la projection du film « Presque » avec l'intervention de Jean-Louis Garcia, Président de la Fédération APAJH.**
- Une **formation aux 1^{er} secours** a été mise en place à l'attention des bénéficiaires du SAVS, à leur demande, exprimée en groupe d'expression. 2 sessions ont été réalisées avec la participation de 6 personnes du SAMSAH.
- Invitation de l'ensemble des bénéficiaires du service à un **après-midi festif avec concert et collation à l'occasion des 50 ans de l'association.**
- **Participation et organisation de la Semaine d'Information Santé Mentale 2022 (SISM)** en collaboration avec le SAVS « le Lien » et le GEM « les Ailes ». Mise en place de 5 ateliers avec l'ensemble des bénéficiaires des différentes structures (atelier écriture, marche blanche, atelier recyclage, etc). Organisation d'un concert et d'une expo « aux ateliers » de Castres avec invitation des castrais et castraises à cette manifestation.
- **Participation au Projet VOILE** à l'occasion des 50 ans de l'association, en partenariat avec un navigateur Jean-Louis Migneau. Un séjour de 3 jours a été organisé avec diverses activités et une sortie en voilier.
- **Organisation d'une rencontre entre les bénéficiaires du SAMSAH et du SAVS** afin de favoriser les nouvelles rencontres et les échanges.

- En fin d'année **repas avec le GEM les Ailes, le SAVS le Lien et notre service** au sein des locaux du SAMSAH, regroupant l'ensemble des bénéficiaires de nos structures (repas traiteur, activité théâtre et karaoké).

LES NOUVEAUX PARTENARIATS, LES NOUVELLES COOPERATIONS

- **Diverses rencontres avec les partenaires sur l'année** : PCPE, SESSAD, CAP EMPLOI, Protection de l'enfance, OPH, école d'infirmière IFSI, centre de formation La Rouatière, ASL Passions, etc.
- **Mise en place d'une convention partenariale avec le CSAPA** : démarrage en 2023 de diverses rencontres avec les professionnels du service et les personnes accompagnées dans le cadre de la prévention et l'accompagnement des personnes ayant une addiction.
- **19 synthèses avec les partenaires** concernant 4 personnes accompagnées (le Département, Mandataires, le CMP).
- **Participation aux portes ouvertes des partenaires** : SAMSAH l'Echelle, ateliers de Braconnac, insert solution.
- **Participation et organisation de la Semaine d'Information Santé Mentale 2022 (SISM)** en collaboration avec le SAVS « le Lien » et le GEM « les Ailes ».
- **Rencontre inter SAMSAH** avec les structures du département, notamment l'Echelle et En Roudil afin de développer, collaborer et mailler avec les partenaires.
- **Participation aux commissions de suivi au sein de la Résidence Foch.**
- **Une visite immersive au sein des urgences de l'Hôpital Castres-Mazamet** afin de créer un partenariat quant à l'accueil des personnes en situation de handicap au sein des urgences.

LES PERSPECTIVES D'EVOLUTION, LES AMELIORATIONS PROJETEES, LES PROJETS POUR 2023

- Le pôle Habitat et Vie Sociale regroupe le Hameau Du Ségala, la Résidence Séniors, le Foyer d'Hébergement et le SAVS Les Cyclades, le Foyer De Vie, l'EAM et le SAMSAH La Planésie : une nouvelle organisation est prévue en 2023.
- Le SAMSAH sous la direction de M. POLVOREDA sera dirigé par délégation par M. PRADELLES. Un chef de service sera nommé en 2023.
- Augmentation du temps de psychologues.
- Réalisation de l'évaluation externe écriture du projet de service.
- Déploiement du SAMSAH TSA.

IME DE LOSTANGES

LES TEMPS FORTS DE L'ANNEE : INNOVATIONS – EXPERIMENTATIONS DE NOUVELLES ORGANISATIONS

Le principal temps fort qui a marqué cette année 2022 est constitué par les **50 ans de l'APAJH du Tarn**, avec comme slogan « **50 ans et toujours dans le vent** ».

Dans le cadre de cet anniversaire, la projection d'un documentaire « 50 ans et toujours dans le vent » retraçant l'histoire de l'APAJH du Tarn a été organisée au cinéma partenaire de Castres « Le Lido ». Cet événement a vu la participation active et conjointe des personnes accompagnées, des professionnels, des administrateurs, des partenaires, etc..

Toujours dans le cadre de cet anniversaire, un projet innovant et inclusif a vu le jour sous la forme de séjours voile. 3 Equip'APAJH constitués de personnes accompagnées et de professionnels de l'établissement (18 personnes) ont pu naviguer sur un voilier, le « Mélisa », sous la houlette du navigateur émérite Jean-Louis MIGNEAU.

6 jeunes (3 jeunes du SESSAD et 3 jeunes de l'IME), accompagnés de 2 éducateurs et d'une psychomotricienne, se rendent tous les vendredis de 10h30 à 11h30 à la MJC de Lagarrigue pour participer à l'atelier « PERCUSSIONS » et ce jusqu'au mois de juin 2023.

D'autres temps forts ont par ailleurs pu avoir lieu au sein de l'établissement :

- Février : Carnaval.
- Avril : La chasse aux œufs sous forme de chasse au trésor.
- Mai : Fête de l'équitation au lycée partenaire Touscayrats.
- Juin : Kermesse sur le thème de la mer, avec participation des familles et des fratries, rencontre des familles avec Monsieur CADAUX, Président de l'APAJH 81 et des administrateurs.
- Octobre : Boom d'Halloween.
- Décembre : Journée festive pour les fêtes de fin d'année animée par un musicien.

LES NOUVEAUX PARTENARIATS, LES NOUVELLES COOPERATIONS

Le maillage avec les partenaires intervenant sur le territoire est recherché et privilégié afin de développer des projets et d'étayer des parcours. Cela se concrétise en développant dès que c'est possible des conventions de partenariat et/ou de coopération.

Principaux partenaires : Les mairies de Navès et de Castres, la Médiathèque de Castres, la piscine de l'Archipel à Castres, le comité de Sport Adapté du Tarn, les établissements IME, FAM, MAS, Foyers de Vie, IMPRO du Tarn et l'IEM de Lardailié, les services de l'ASE, les lieux de vie et familles d'accueil, le Foyer de l'enfance à Albi, le CHIC à Castres, le secteur pédopsychiatrique du Tarn, la Ligue Protectrice des Oiseaux : LPO, le lycée Touscayrats de Verdalle, etc.

Cette année a vu se développer un partenariat avec la CODA-HP à Toulouse dans le cadre de l'accès aux soins, et avec la MJC Lagarrigue dans le cadre de l'ouverture vers la culture. Participation en présentiel ou en téléprésentiel à plusieurs réunions de travail avec les acteurs du champ médico-social : établissements et services du territoire, ARS, MDA, etc.

LES PERSPECTIVES D'EVOLUTION, LES AMELIORATIONS PROJETEES, LES PROJETS POUR 2023

Les perspectives pour l'année 2023 sont pensées selon 4 grands axes :

- Rédaction du projet d'établissement.
- Projet en promotion de la santé dans le cadre du partenariat ARS / IREPS pour les thèmes de la nutrition et de la vie affective et sexuelle (VARs).
- Projet mettant en œuvre la collaboration internationale avec l'association espagnole APRONA dans l'optique de faciliter entre autres, l'évolution des pratiques professionnelles, la formation et la mobilité des professionnels, des possibilités d'accueil en temps de jour pour des usagers.
- Projet « Médiation animale » permettant de créer ou de faciliter la rencontre et la relation d'aide.

LES TEMPS FORTS DE L'ANNEE : INNOVATIONS – EXPERIMENTATIONS DE NOUVELLES ORGANISATIONS

Participation au Projet VOILE :

L'APAJH 81 fête cette année ses 50 ans, à cette occasion un Projet « Voile » a été élaboré en partenariat avec Jean-Louis MIGNEAU (navigateur) afin de proposer des temps de rencontres et de navigation avec celui-ci.

Le PCPE a participé avec son « Equi'PAJH PCPE » composé de 3 personnes accompagnées et 3 professionnels à un séjour, d'une durée de 3 jours où une multitude d'activités ainsi qu'une sortie en voilier, ont été organisées.

La présentation du dispositif PCPE aux partenaires et réseau du Tarn :

Le travail partenarial est un domaine primordial dans la pertinence des réponses que l'on propose aux bénéficiaires du PCPE. De ce fait, nous mettons en place une multitude de rencontres pour connaître et faire connaître notre dispositif auprès des différents partenaires du territoire.

AMI Ukraine :

La France accueille et anticipe l'arrivée d'un nombre important de personnes ayant fui la guerre en Ukraine. Nous avons répondu à l'ARS, par l'affirmative, à l'Appel à Manifestation d'Intérêt (AMI) visant à mettre en place un premier niveau d'une réponse médico-sociale à destination des réfugiés ukrainiens en situation de handicap. Au sein du PCPE, nous avons coordonné l'accompagnement d'un enfant de 6 ans et de sa famille du mois de mai à décembre 2022.

LES NOUVEAUX PARTENARIATS, LES NOUVELLES COOPERATIONS

Il est important d'entretenir les relations avec nos partenaires et notre réseau mais également d'élargir nos connaissances du territoire pour un maillage plus performant.

Voici une liste non exhaustive des différentes rencontres que nous avons effectuées en 2022 : MDA, CRA, SAMSAH, SAVS, SESSAD, Pôle Emploi, Cap Emploi, Centre de formation La Rouatière, GEM, CMP, Urgence Centre Hospitalier, CCAS, PCPE, GEM, EPAS, Libéraux, CODA HP, Foyer De Vie, Etablissement d'Accueil Médicalisé, Maison d'Accueil Médicalisé, dispositif de coordination, Mission locale et CSTR.

LES PERSPECTIVES D'EVOLUTION, LES AMELIORATIONS PROJETEES, LES PROJETS POUR 2023

Depuis **novembre 2022**, autorisation de l'ARS à étendre notre territoire d'intervention à l'ensemble du département.

- ⇒ Au regard des sollicitations qui nous sont adressées, une augmentation de 15 places en file active sur l'ensemble du département serait une projection permettant de répondre à l'augmentation des besoins des personnes.

SESSAD DE LOSTANGES

LES TEMPS FORTS DE L'ANNEE : INNOVATIONS – EXPERIMENTATIONS DE NOUVELLES ORGANISATIONS

- ⇒ Février 2022 : projection cinéma + débat « connaissance du monde ».
- ⇒ Mars 2022 : atelier cuisine à l'initiative du SESSAD, dans un collège (classe ULIS).
- ⇒ Mai 2022 : sortie Cité de l'Espace.
- ⇒ Juin 2022 :
 - **Le vendredi 17 juin 2022**, le SESSAD a organisé pour la première fois **un repas champêtre** où toutes les familles ont été conviées. Une soixantaine de personnes (adultes et enfants) étaient présentes pour partager, autour d'un buffet froid, ce moment de convivialité. Pour l'occasion divers jeux de bois ont été loués (Ludothèque de Castres), jeux qui ont connu un réel succès tant auprès des enfants que des parents.
 - **Du 27 au 30 juin 2022, 3 jeunes du SESSAD** ont eu la chance et le plaisir de participer au **projet voile réalisé en l'honneur des 50 ans de l'APAJH 81**. Les 3 jeunes accompagnés de deux éducateurs ont pu découvrir la région et faire la connaissance, à travers une balade en voilier, de Jean-Louis Migneau, navigateur professionnel. De cette belle expérience **est né un film écrit et réalisé par les jeunes** avec l'aide d'un des éducateurs participant au voyage.
- ⇒ Juillet 2022 : repas champêtre.
- ⇒ Octobre 2022 :
 - **Le mardi 18 octobre**, le SESSAD a organisé une **réunion de rentrée** afin de rencontrer les familles et présenter le service. **15 familles** ont participé à cette rencontre.
 - A travers la création **d'un partenariat avec la MJC de Lagarrigue** est né un projet d'initiation à la musique (sensibilisation et découverte des instruments à percussions). Ce projet a été pensé et réalisé par la psychomotricienne qui intervient sur le SESSAD et l'IME. **6 jeunes (3 jeunes du SESSAD, 3 jeunes de l'IME) accompagnés de deux éducateurs et 1 psychomotricienne**, se rendent **tous les vendredis de 10h30 à 11h30**, à la MJC de Lagarrigue pour participer à l'atelier percussions et ce jusqu'au mois de juin 2023.
- ⇒ Décembre 2022 :
 - **Le mercredi 14 décembre 2022**, sur le site de Lostanges, **un goûter de fin d'année** a été organisé afin de réunir les familles, les enfants accompagnés et l'équipe autour d'un temps convivial favorisant la rencontre et l'échange.
- ⇒ Pour cette année 2022, l'équipe de psychomotriciennes du SESSAD, a créé **une bibliothèque de fidgets, « la FIDGETHEQUE »**, afin de permettre à l'équipe et aux familles de disposer et tester des fidgets adaptés aux besoins des usagers.

LES NOUVEAUX PARTENARIATS, LES NOUVELLES COOPERATIONS

En lien avec les projets des jeunes accompagnés, le service est amené à travailler avec différents partenaires :

- ⇒ Travail de partenariat entre le CAMPS, l'IME de Lostanges et l'IME/SESSAD Pierre Fourquet dans le cadre de la préparation des admissions et des orientations.
- ⇒ Travail de partenariat pour soutenir la scolarité des jeunes accompagnés : Education Nationale, MFR, CFA, Dispositif de préapprentissage.
- ⇒ Accompagnement autour de l'ouverture sociale et culturelle : PRE, DICOSA, médiation équine, CGR Castres, Association Joc'r, Rondpoint Labruguière, MJC Lagarrigue, Bloc à Bloc, Ferme pédagogique, AFEV.
- ⇒ Accompagnement autour de la santé : CHIC Castres, CMP enfant Castres, CMP ado Castres, CMP adulte Mazamet, Tarn Espoir, Planning Familial, professionnels libéraux.
- ⇒ Accompagnement préprofessionnel : diverses entreprises du Tarn, Delta, CAP EMPLOI, CFA, IMPRO Blaye-les-Mines, CEP Saint Jean, CME Notre Dame d'Espérance, Institut Pierre Fourquet, En Roudil (ESAT).
- ⇒ Accompagnement dans l'insertion professionnelle : ESAT, entreprises, services publics.
- ⇒ Accompagnement vers la vie d'adulte : SAVS, EPAS, SADLIS, PCPE, SAMSAH.

Le SESSAD s'attache à développer continuellement le réseau partenarial afin de répondre toujours au plus juste aux besoins de la personne accompagnée.

LES PERSPECTIVES D'EVOLUTION, LES AMELIORATIONS PROJETEES, LES PROJETS POUR 2023

- ⇒ Recrutement d'un(e) chef(fe) de service SESSAD/EMAS.
- ⇒ Le constat observé ces dernières années dans les difficultés d'insertion que rencontrent les jeunes que nous accompagnons, nous poussent à penser à la pertinence de la **création d'un SESSAD PRO**. Un projet dans cette perspective est en cours d'élaboration.
- ⇒ La rédaction du projet de service est en cours et sera finalisée dans l'année 2023.
- ⇒ **3 Projets** en cours de réalisation :
 - Promotion de la santé dans le cadre du partenariat ARS/IREPS pour les thèmes de la nutrition et de la vie affective et sexuelle (VARs).
 - Projet mettant en œuvre la collaboration internationale avec l'association espagnole APRONA dans l'optique de faciliter l'évolution des pratiques professionnelles, la mobilité des professionnels, l'accueil de jour possible pour des usagers ;
 - Projet médiation animale permettant de créer ou de faciliter la rencontre et la relation d'aide.
- ⇒ Les valeurs de notre association que l'on connaît en ce qui concernent l'environnement et l'écologie, nous ont amenés à créer un partenariat avec la MJC de Lagarrigue afin de participer **au festival l'AN VERT** prévu pour avril 2023.

UEMA DU SESSAD DE LOSTANGES

LES TEMPS FORTS DE L'ANNEE : INNOVATIONS – EXPERIMENTATIONS DE NOUVELLES ORGANISATIONS

Le principal temps fort qui a marqué cette année 2022 est constitué par les **50 ans de l'APAJH du Tarn**, avec comme slogan « **50 ans et toujours dans le vent** ».

- Dans le cadre de cet anniversaire, la projection d'un documentaire « 50 ans et toujours dans le vent » retraçant l'histoire de l'APAJH du Tarn a été organisée au cinéma partenaire de Castres « Le Lido ». Cet événement a vu la participation active et conjointe des personnes accompagnées, des familles, des professionnels, des administrateurs, des partenaires, etc..
- Rédaction d'un article dans la Revue de la Fédération APAJH : « Partenariat Education Nationale et Médico-Social en UEMA ».
- Visite de l'UEMA par des professionnels du pôle Enfance, Scolarité et Expertise Autisme de l'APAJH du Tarn (orthophoniste, psychologue, éducateur, EMAS, etc.) et par des professionnels (médecins, psychologue, ASS, etc.) d'établissements et services spécialisés (CAMSP de Castres, CAPPa de Toulouse, SESSAD Précoce TSA d'Albi).
- Participation à l'atelier « Kit-ABC » pour les professionnels et les familles de l'UEMA, au CAMSP de Castres.
- Participation aux temps forts de l'école : sortie de fin d'année, kermesse, goûter de fin d'année, etc.
- Inclusion en classe ordinaire pour tous les enfants de l'UEMA.
- Accueil de stagiaires.

LES NOUVEAUX PARTENARIATS, LES NOUVELLES COOPERATIONS

Dans le cadre d'une logique de parcours, l'APAJH du Tarn garantit pour chaque enfant la continuité d'un parcours scolaire adapté, sans rupture, à la sortie de l'UEMA.

De nouveaux partenariats sont donc recherchés au sein même du pôle Enfance, mais aussi sur l'ensemble du territoire.

Principaux partenaires : L'ARS, la MDPH, le CRA Occitanie, l'Education Nationale, la plateforme TND, le CAMSP de Castres, les Mairies de Navès et de Castres, la Médiathèque de Castres, la ludothèque de Castres, la piscine de l'Archipel à Castres, le comité de Sport Adapté du Tarn, les établissements et services IME, SESSAD, EMAS de l'APAJH 81, les services de l'ASE, les lieux de vie et familles d'accueil, le Foyer de l'enfance à Albi, le CHIC à Castres, le cabinet d'orthoptie Briguiboul de Castres.

LES PERSPECTIVES D'EVOLUTION, LES AMELIORATIONS PROJETEES, LES PROJETS POUR 2023

- Etre repéré par les professionnels de la petite enfance comme un acteur de la prise en charge précoce des enfants présentant un Trouble du Spectre de l'Autisme (TSA) au niveau du territoire.
- Etre identifié en tant que service ressource afin de sensibiliser aux recommandations de bonnes pratiques de la Haute Autorité de Santé (HAS) (ABA, TEACCH...) en matière d'accompagnement d'enfants présentant un TSA.
- Produire et diffuser un flyer de présentation de l'UEMA de Castres à destination des professionnels de la petite enfance ainsi que des professionnels du secteur médico-social et sanitaire.
- Rencontrer d'autres UEMA afin de partager nos expériences et nos outils.
- Produire un livret de présentation du fonctionnement de l'UEMA à destination des professionnels et des stagiaires.
- Développer l'utilisation des applications sur tablettes pour soutenir le développement des apprentissages et de la communication.
- Réalisation d'un livret de présentation de l'enfant (base FALC enrichie d'éléments concrets de compréhension du fonctionnement de la personne) qui le suivra tout au long de son parcours.
- Développement des ateliers éducatifs en collaboration avec les représentants légaux.
- Favoriser et permettre, individuellement et collectivement, la formation des professionnels aux outils d'évaluation et d'accompagnement en lien avec les recommandations de bonnes pratiques professionnelles de l'HAS.

EMAS DE LOSTANGES

LES TEMPS FORTS DE L'ANNEE : INNOVATIONS – EXPERIMENTATIONS DE NOUVELLES ORGANISATIONS

Novembre 2022 :

- ⇒ Présentation du dispositif et retour d'expérience à la « **Journée Association des SESSAD et des DMPO d'Occitanie** », à Carcassonne.
- ⇒ Rédaction d'un **article de présentation EMAS pour la revue de la Fédération des APAJH.**
- ⇒ **Participation au « Troc pédagogique », organisé par le diocèse du Tarn.** Atelier de présentation de l'EMAS, à Mazamet.

LES NOUVEAUX PARTENARIATS, LES NOUVELLES COOPERATIONS

Date	Evénement
Mars 2022	Réunion de travail ARS/ SDEI/ EMAS AGAPEI et APAJH 81 : élaboration du protocole territorial de fonctionnement.
Mars 2022	Réactualisation de la plaquette de présentation des EMAS.
Avril 2022	Présentation en visio des EMAS et du protocole de fonctionnement, aux ESMS du territoire, avec participation du SDEI et de l'ARS. 2 ou 3 ESMS / 13, présents.
Juillet 2022	Présentation et échange avec l'équipe de la Plateforme TND Albi.
Septembre 2022	Présentation et échange avec l'équipe du CAMPS Castres.
Octobre 2022	Présentation et échange avec les équipes CMPE /CMPAdo de Castres ; Présentation et échange avec les équipes CMPE de Graulhet /Lavaur ; Présentation et échange avec les équipes CMPE de Mazamet.

La pertinence de ces rencontres repose sur une meilleure connaissance des ressources territoriales, sur notre maillage et sur la recherche d'un consensus de fonctionnement et d'articulation.

LES PERSPECTIVES D'EVOLUTION, LES AMELIORATIONS PROJETEES, LES PROJETS POUR 2023

Perspectives partenariales :

- ⇒ Finaliser le protocole départemental de fonctionnement SDEI/EMAS/ARS, en s'interrogeant notamment sur l'information et le consentement des familles.
- ⇒ Développer le partenariat direct avec la MDA : peut-être à travers notre participation aux équipes pluridisciplinaires d'évaluation.

- ⇒ Développer notre participation directe aux pôles ressources de chaque circonscription.
- ⇒ Autoriser les AESH (par leur autorité hiérarchique) à se rendre sur le site de l'EMAS de Lostanges, afin de partager la technicité et les pratiques professionnelles, d'élaborer et de construire les outils.
- ⇒ Proposer aux équipes éducatives et pédagogiques des temps d'immersion, accompagnés par l'EMAS, dans des unités d'enseignements ressources médico-sociales.
- ⇒ Rendre possible (demande des Directeurs et validation par l'Inspection) des interventions de sensibilisation sur des temps formels de formation ou de concertation des équipes éducatives pédagogiques (conseils de maîtres, de cycles...).

Perspective interne :

- ⇒ Améliorer l'expression des bénéficiaires par la diffusion systématique du questionnaire de satisfaction et de son analyse pour ajuster nos prestations aux besoins.

Dans le cadre de la dynamique inclusive de l'école pour tous,
en travaillant en complémentarité,
l'intention est d'Apporter
une Réponse Accompagnée Pour et Par tous : RAPPT.

FH LES CYCLADES

LES TEMPS FORTS DE L'ANNEE : INNOVATIONS – EXPERIMENTATIONS DE NOUVELLES ORGANISATIONS

Organisation :

- ⇒ Le pôle Habitat et Vie Sociale regroupe le Hameau Du Ségala, la Résidence Autonomie, le Foyer d'Hébergement et le SAVS Les Cyclades, le Foyer De Vie, l'EAM et le SAMSAH La Planésié : une nouvelle organisation est réfléchi en 2022. Le Foyer d'Hébergement sous la direction de M. POLVOREDA sera dirigé par délégation par M. PRADELLES. Un chef de service sera nommé en 2023.
- ⇒ Réorganisation des emplois du temps des professionnels :
 - Les surveillants de nuit assurent l'accompagnement des personnes qui travaillent sur l'atelier perles le matin jusqu'à l'arrêt de bus de REALMONT.
 - Les emplois du temps des personnels éducatifs ont été repensés et modifiés en juin. Deux professionnels interviennent en soirée pour renforcer l'accompagnement sur les villas.
 - Un accompagnement aux courses et aux repas a pu ainsi être remis en place. Depuis septembre nous avons stoppé les courses au Drive. Ce sont les résidents à tour de rôle qui réalisent à nouveaux leurs achats.
 - Le vendredi nous avons renforcé la présence éducative. Les résidents qui travaillent aux perles sont présents sur la journée.
 - Difficultés tout au long de l'année pour trouver des remplaçants qui souhaitent intervenir sur la structure malgré le travail de partenariat mis en place avec Coop Emploi.
- ⇒ Séjours « rupture » : 6 personnes du FH ont réalisé des séjours de répit au Hameau Du Ségala. Ce sont des temps de pause qui permettent aux personnes de se ressourcer lorsqu'elles sont en arrêt de travail.

Sorties :

Nous avons poursuivi l'accompagnement d'ouverture sur la cité et le développement des liens sociaux et culturels pour les personnes habitants au FH.

- ⇒ Rencontre inter-établissement avec le Foyer De Vie de LA STRADA de Castres.
- ⇒ Durant l'été, l'équipe a proposé de nombreuses sorties et activités sur le département.
- ⇒ Rencontres conviviales avec les habitants du HDS à plusieurs reprises autour d'activités de loisirs et sorties culturelles sur le bassin castrais.
- ⇒ Des personnes du FH Les Cyclades ont été accueillies sur les fêtes de fin d'année au HDS.
- ⇒ A l'occasion des 50 ans de l'APAJH du Tarn, ont été organisées deux manifestations :
 - Le 11/06/2022 à l'issue de l'Assemblée Générale, était proposé un après-midi festif avec diverses animations pour les personnes accompagnées de l'APAJH du Tarn et leurs familles ; partage du gâteau d'anniversaire et après-midi dansant.
 - Le 23/06/2022 : soirée événement en présence du Président de la Fédération APAJH, au cinéma Le Lido autour de 2 films. Un 1er film de

présentation de l'association suivi de la projection du film intitulé « Presque » de et avec Alexandre Jollien et Bernard Campan, auquel la Fédération a collaboré. La projection a été suivie d'un débat et à l'issue, un repas dînatoire au Foyer De Vie La Planésié.

Projet voile :

A l'occasion des 50 ans de l'APAJH du Tarn, une idée originale a été lancée.

L'objectif : hisser tous ensemble en 2022 une voile par la force du sens donné au mot Equip'Apajh, un projet associatif porteur de sens, et créateur de cohésion. Ce projet a permis aux résidents du foyer d'œuvrer d'une dynamique de vie positive et renverser les effets souvent négatifs liés au contexte sanitaire : 1 équipage mixte FH/HDS est allé à la découverte du littoral méditerranéen aux abords de Collioure pour vivre une aventure unique sur le voilier « Melisa » de Jean-Louis Migneau. La sortie bateau n'a pas eu lieu en raison d'un vent trop important. Toutefois, l'Equip'Apajh a visité le voilier et y a pique-niqué avec Jean-Louis. De nombreuses activités ont été organisées telles que la visite de l'aquarium, des repas au restaurant, un pique-nique sur la plage et des promenades.

Les activités physiques et de loisirs suivantes ont pu reprendre : Activité natation à la piscine de Castres ; Tir à l'arc ; Médiathèque de Réalmont, Activité informatique ; Randonnée ; Equitation.

Les sorties culturelles et de loisirs :

- ✓ Séjours adaptés ;
- ✓ Le marché de Réalmont le mercredi matin ;
- ✓ Sortie au Pas de La Case ;
- ✓ Bowling / baignade au lac / cinéma / visite de château, etc...
- ✓ Le 08/11/2022 : cérémonie de remise des attestations de « Différent & Compétent » à l'école des Mines à Albi.

LES NOUVEAUX PARTENARIATS, LES NOUVELLES COOPERATIONS

- ⇒ **Centre Hospitalier Pays de l'Autan Castres-Mazamet** – Service Odontologie (sensibilisation à l'hygiène bucco-dentaire et accès aux soins) et gynécologique (consultation spécifique) (partenariat renouvelé par tacite reconduction).
- ⇒ **CMP** de Réalmont, nous accompagnons les personnes habitants le FH en étroite collaboration avec l'équipe médicale du CMP.
- ⇒ **Equipe mobile de réhabilitation psychosociale** du Bon Sauveur d'Albi.

LES PERSPECTIVES D'EVOLUTION, LES AMELIORATIONS PROJETEES, LES PROJETS POUR 2023

- ⇒ Transformation de 3 places de Foyer d'Hebergement en 10 places de SAVS ;
- ⇒ Signature du CPOM EANM avec trois entités :
 - EANM Castrais
 - EANM Realmontais
 - EANM du Segala.

SAVS LES CYCLADES

LES TEMPS FORTS DE L'ANNEE : INNOVATIONS – EXPERIMENTATIONS DE NOUVELLES ORGANISATIONS

- **L'Assemblée générale** avec l'équipe du SAVS et La Direction.
- **Activités menées au sein du SAVS** : un pique-nique, une sortie pétanque, sortie à la mer, 4 ateliers créatifs, atelier cuisine au SAVS, diverses sorties au restaurant, sortie au marché vénitien.
- **Suite à la Résidence artiste au SAVS** avec Darla Murphy qui a eu lieu fin d'année 2021, un point de bilan a été réalisé avec les personnes accompagnées et l'artiste. Suite à la demande du groupe d'expression un bilan a été fait et une visite sur site a eu lieu afin de connaître toutes les œuvres émanant de ces dernières résidences artistes au sein du complexe de La Planésié.
- **Une rencontre avec le service tutélaire de l'association l'EPAS**, afin de connaître les différentes mesures de protection existantes et leur fonctionnement.
- A l'occasion des 50 ans de l'association, invitation de l'ensemble des bénéficiaires au cinéma Le Lido pour **la projection du film « Presque » avec l'intervention de Jean-Louis Garcia, Président de la Fédération APAJH.**
- Une **formation aux 1^{er} secours** a été mise en place à l'attention des bénéficiaires du SAVS, à leur demande, exprimée en groupe d'expression. 2 sessions ont été réalisées avec la participation de 5 personnes du SAVS.
- Invitation de l'ensemble des bénéficiaires du service à un **après-midi festif avec concert et collation à l'occasion des 50 ans de l'association.**
- **Participation et organisation de la Semaine d'Information Santé Mentale 2022 (SISM)** en collaboration avec le SAVS « le Lien » et le GEM « les Ailes ». Mise en place de 5 ateliers avec l'ensemble des bénéficiaires des différentes structures (atelier écriture, marche blanche, atelier recyclage, etc). Organisation d'un concert et d'une expo « aux ateliers » de Castres avec invitation des castrais et castraises à cette manifestation.
- **Participation au Projet VOILE** à l'occasion des 50 ans de l'association, en partenariat avec un navigateur Jean-Louis Migneau. Un séjour de 3 jours a été organisé avec diverses activités et une sortie en voilier.
- **Organisation d'une rencontre entre les bénéficiaires du SAVS et du SAMSAH** afin de favoriser les nouvelles rencontres et les échanges.
- En fin d'année **repas avec le GEM les Ailes, le SAVS le Lien et notre service** au sein des locaux du SAVS, regroupant l'ensemble des bénéficiaires de nos structures (repas traiteur, activité théâtre et karaoké).

LES NOUVEAUX PARTENARIATS, LES NOUVELLES COOPERATIONS

- **Diverses rencontres avec les partenaires sur l'année** : PCPE, SESSAD, CAP EMPLOI, Protection de l'enfance, OPH, école d'infirmière IFSI, centre de formation La Rouatière, ASL Passions, etc.
- **Mise en place d'une convention partenariale avec le CSAPA** : démarrage en 2023 de diverses rencontres avec les professionnels du service et les personnes

accompagnées dans le cadre de la prévention et l'accompagnement des personnes ayant une addiction.

- **11 synthèses avec les partenaires** concernant 4 personnes accompagnées (Maisons des femmes, le Département, Mandataires).
- **Participation aux portes ouvertes des partenaires**: SAMSAH/SAVS l'Echelle, ateliers de Braconnac, insert solution.
- **Participation et organisation de la Semaine d'Information Santé Mentale 2022 (SISM)** en collaboration avec le SAVS « le Lien » et le GEM « les Ailes ». **Rencontre inter SAVS** avec les structures du département afin de développer, collaborer et mailler avec les partenaires.
- **Une visite immersive au sein des urgences de l'Hôpital Castres-Mazamet** afin de créer un partenariat quant à l'accueil des personnes en situation de handicap au sein des urgences.

LES PERSPECTIVES D'EVOLUTION, LES AMELIORATIONS PROJETEES, LES PROJETS POUR 2023

- Le pôle Habitat et Vie Sociale regroupe le Hameau Du Ségala, la Résidence Séniors, le Foyer d'Hébergement et le SAVS Les Cyclades, le Foyer De Vie, l'EAM et le SAMSAH La Planésie : une nouvelle organisation est prévue en 2023.
- Le SAVS sous la direction de M. POLVOREDA sera dirigé par délégation par M. PRADELLES. Un chef de service sera nommé en 2023.
- Transformation de 3 places de Foyer d'Hébergement en 10 places de SAVS.

PHV HAMEAU DU SEGALA

LES TEMPS FORTS DE L'ANNEE : INNOVATIONS – EXPERIMENTATIONS DE NOUVELLES ORGANISATIONS

Organisation :

- ⇒ Le pôle Habitat et Vie Sociale regroupe le Hameau Du Ségala, la Résidence Séniors, le Foyer d'hébergement et le SAVS Les Cyclades, le Foyer De Vie, l'EAM et le SAMSAH La Planésié : une nouvelle organisation est réfléchi fin 2022. Le Hameau Du Ségala sous la direction de M. POLVOREDA sera dirigé par délégation par Mme ROMIGUIER. Un chef de service sera nommé en 2023.
- ⇒ Difficultés tout au long de l'année pour trouver des remplaçants qui souhaitent intervenir sur la structure malgré le travail de partenariat mis en place avec Coop Emploi.

Les projets :

A l'occasion des 50 ans de l'APAJH du Tarn, ont été organisées deux manifestations :

- Le 11/06/2022 à l'issue de l'Assemblée Générale, été proposé un après-midi festif avec diverses animations pour les personnes accompagnées de l'APAJH du Tarn et leurs familles, partage du gâteau d'anniversaire et après-midi dansant.
- Le 23/06/2022 : soirée évènement en présence du Président de la Fédération APAJH, au cinéma Le Lido autour de 2 films. Un 1er film de présentation de l'association suivi de la projection du film intitulé « Presque » de et avec Alexandre Jollien et Bernard Campan, auquel la Fédération a collaboré. La projection a été suivie d'un débat et à l'issue, un repas d'înatoire au Foyer De Vie La Planésié.

La voile :

A l'occasion des 50 ans de l'APAJH du Tarn, une idée originale a été lancée.

L'objectif : hisser tous ensemble en 2022 une voile par la force du sens donné au mot Equip'Apajh, un projet associatif porteur de sens, et créateur de cohésion.

Ce projet a permis aux résidents du foyer d'œuvrer d'une dynamique de vie positive et renverser les effets souvent négatifs liés au contexte sanitaire : 1 équipage mixte FH/HDS est allé à la découverte du littoral méditerranéen aux abords de Collioure pour vivre une aventure unique sur le voilier « Melisa » de Jean-Louis Migneau.

La sortie bateau n'a pas eu lieu en raison d'un vent trop important. Toutefois, l'Equip'Apajh a visité le voilier et y a pique-niqué avec Jean-Louis. La sortie en voilier est reportée en 2023. De nombreuses activités ont été organisées telles que la visite de l'aquarium, des repas au restaurant, un pique-nique sur la plage et des promenades.

Sorties :

Malgré ce contexte épidémique il a pu être proposé de nombreuses sorties et activités de loisirs tout au long de l'année.

Nous avons pu continuer notre accompagnement d'ouverture sur la cité et le développement des liens sociaux et culturels pour les personnes habitants au Hameau.

- ⇒ Rencontre inter-établissement avec le Foyer De Vie de LA STRADA de Castres ;
- ⇒ Rencontre inter-établissement avec le Foyer De Vie Le Sadlis de Castres ;

- ⇒ Durant l'été, l'équipe a proposé de nombreuses sorties et activités sur le département ;
- ⇒ Rencontres conviviales avec les habitants du FH à plusieurs reprises autour d'activités de loisirs et sorties culturelles sur le bassin castrais ;
- ⇒ Rencontre inter-établissement avec l'EHPAD de Monestiés ;
- ⇒ Rencontre inter-établissement avec la visite des ateliers de l'ESAT de Caramentis ;
- ⇒ Accueil de personnes habitant au FH Les Cyclades sur les fêtes de fin d'année.

Les activités physiques et de loisirs suivantes ont pu reprendre :

- ⇒ Activité Aquadouce à la piscine de Carmaux ;
- ⇒ Pétanque au boulodrome de Carmaux ;
- ⇒ Médiathèque de Pampelonne ;
- ⇒ Randonnée avec un club de Carmaux.

Les sorties culturelles et de loisirs :

- ⇒ Séjours adaptés durant l'été ;
- ⇒ Les marchés nocturnes tout l'été ;
- ⇒ Le marché de Carmaux le vendredi matin ;
- ⇒ Sortie au Pas de La Case ;
- ⇒ Bowling / baignade au lac / cinéma / cirque / visite de château etc...

Travaux :

- ⇒ Création et aménagement d'un appartement pouvant accueillir un couple en régie par M. Thomas LECONTE ;
- ⇒ Rénovation de la salle de restauration, changement des luminaires ;
- ⇒ Deux salles de bain ont été rénovées ;
- ⇒ A chaque déménagement des personnes, nous remettons à neuf les locaux. Cela a concerné 4 studios.

LES NOUVEAUX PARTENARIATS, LES NOUVELLES COOPERATIONS

- ⇒ **Un contrat de partenariat a été signé avec le boulodrome de la mairie de Carmaux,** permettant aux personnes accompagnées des HDS/RSM de pouvoir maintenir l'activité pétanque en cas de mauvais temps.
- ⇒ **Une convention de partenariat a été signée avec le centre aquatique du Parc L'Odysée** de Carmaux, permettant aux personnes accompagnées de bénéficier de tarifs préférentiels pour s'inscrire aux différentes activités proposées.
- ⇒ **Un partenariat avec Le réseau des médiathèques Carmausin-Ségala, « D'Lire Plus »,** qui accueille et propose des ateliers adaptés aux personnes accompagnées chaque mois.
- ⇒ **Partenariat avec le « Séga'liens »** qui se déplace sur Mirandol une fois par mois.
- ⇒ **Centre Hospitalier Pays de l'Autan Castres-Mazamet – Service Odontologie** (Partenariat renouvelé par tacite reconduction). Ceci permettant aux habitants

d'être sensibilisés à l'hygiène bucco-dentaire et de pouvoir bénéficier de soins si besoin.

LES PERSPECTIVES D'EVOLUTION, LES AMELIORATIONS PROJETEES, LES PROJETS POUR 2023

En s'appuyant sur le décret du 9 mai 2017, et dans l'objectif d'accompagner les personnes en fonction de leurs besoins et de leurs projets de vie, la direction du Dispositif Habitat et Vie Sociale souhaiterait pouvoir obtenir auprès du département du Tarn une autorisation globale, pour le FH, le FDV et le HDS. Cette nouvelle autorisation permettrait plus de souplesse pour répondre et accompagner au mieux les habitants dans leurs parcours de vie.

Pour cela, les équipes professionnelles devront s'engager à modifier leur manière d'accompagner les habitants. Il est important de souligner que les nouveaux fonctionnements vont toucher toutes nos actions, notre manière d'accompagner et nos pratiques professionnelles.

- ⇒ Signature d'un CPOM APAJH 2023/2027 pour l'EANM ;
- ⇒ Réflexion sur de nouveaux modes d'habitat ;
- ⇒ Aller plus loin dans les projets d'autodétermination ;
- ⇒ Acculturer l'ensemble des professionnels à la notion d'autodétermination génératrice de nouvelles méthodologies de travail ;
- ⇒ Ecriture du projet d'établissement/règlement de fonctionnement ;
- ⇒ Repenser la méthodologie des projets personnalisés en lien avec la nomenclature Serafin PH ;
- ⇒ Promouvoir la santé des personnes accueillies ;
- ⇒ Développer un projet d'accueil de jour ;
- ⇒ Développer des projets pour faciliter les échanges, les rencontres.

RESIDENCE SENIORS DE MIRANDOL

LES TEMPS FORTS DE L'ANNEE : INNOVATIONS – EXPERIMENTATIONS DE NOUVELLES ORGANISATIONS

Organisation commun au PHV :

- ⇒ Le pôle Habitat et Vie Sociale regroupe le Hameau Du Ségala, la Résidence Séniors, le Foyer d'Hébergement et le SAVS Les Cyclades, le Foyer De Vie, l'EAM et le SAMSAH La Planésié : une nouvelle organisation est réfléchiée fin 2022.
- ⇒ La Résidence Séniors sous la direction de M. POLVOREDA sera dirigée par délégation par Mme ROMIGUIER. Un chef de service sera nommé en 2023.
- ⇒ Difficultés tout au long de l'année pour trouver des remplaçants qui souhaitent intervenir sur la structure malgré le travail de partenariat mis en place avec Coop Emploi.

A l'occasion des 50 ans de l'APAJH du Tarn, ont été organisées deux manifestations :

- Le 11/06/2022 à l'issue de l'Assemblée Générale, était proposé un après-midi festif avec diverses animations pour les personnes accompagnées de l'APAJH du Tarn et leurs familles, partage du gâteau d'anniversaire et après-midi dansant.
- Le 23/06/2022 : soirée événement en présence du Président de la Fédération APAJH, au cinéma Le Lido autour de 2 films. Un 1er film de présentation de l'association suivi de la projection du film intitulé « Presque » de et avec Alexandre Jollien et Bernard Campan, auquel la Fédération a collaboré. La projection a été suivie d'un débat et à l'issue, un repas dînatoire au Foyer De Vie La Planésié.

Projet voile :

A l'occasion des 50 ans de l'APAJH du Tarn, une idée originale a été lancée.

L'objectif : hisser tous ensemble en 2022 une voile par la force du sens donné au mot Equip'Apajh, un projet associatif porteur de sens, et créateur de cohésion.

Ce projet a permis aux habitants de la RSM d'œuvrer dans une dynamique de vie positive et renverser les effets souvent négatifs liés au contexte sanitaire : 1 équipage mixte FH/HDS-RSM est allé à la découverte du littoral méditerranéen aux abords de Collioure pour vivre une aventure unique sur le voilier « Melisa » de Jean-Louis Migneau.

La sortie bateau n'a pas eu avoir lieu en raison d'un vent trop important. Toutefois, l'Equip'Apajh a visité le voilier et y a pique-niqué avec Jean-Louis. La sortie en voilier est reportée en 2023.

De nombreuses activités ont été organisées telles que la visite de l'aquarium, des repas au restaurant, un pique-nique sur la plage et des promenades.

Sorties :

Cette année nous avons pu proposer sans restriction sanitaire de nombreuses activités de loisirs, sportives et culturelles aux personnes accueillies à la RSM.

Nous avons pu continuer notre accompagnement d'ouverture sur la cité et le développement des liens sociaux et culturels pour les habitants de la RSM.

- ⇒ Rencontre inter-établissement avec le Foyer De Vie de LA STRADA de Castres ;
- ⇒ Rencontre inter-établissement avec le Foyer De Vie Le Sadlis de Castres ;

- ⇒ Durant l'été, l'équipe a proposé de nombreuses sorties et activités sur le département ;
- ⇒ Rencontres conviviales avec les habitants du FH à plusieurs reprises autour d'activités de loisirs et sorties culturelles sur le bassin castrais ;
- ⇒ Rencontre inter-établissement avec l'EHPAD de Monestiés ;
- ⇒ Rencontre inter-établissement avec la visite des ateliers de l'ESAT de Caramentis ;
- ⇒ Accueil de personnes habitant au FH Les Cyclades sur les fêtes de fin d'année.
- ⇒ Rencontres régulières à la médiathèque de Pampelonne et participation active à des ateliers lecture et écriture.
- ⇒ « Camion jaune Séga'lien » véhicule itinérant qui vient proposer des animations ouvertes à tous sur la commune de Mirandol.

Les activités physiques et de loisirs suivantes ont pu reprendre :

- ⇒ Activité Aquadouce à la piscine de Carmaux ;
- ⇒ Pétanque au boulodrome de Carmaux ;
- ⇒ Gym douce association sportive de Mirandol ;
- ⇒ Randonnée avec un club de Carmaux.

Les sorties culturelles et de loisirs :

- ⇒ Séjours adaptés durant l'été ;
- ⇒ Les marchés nocturnes tout l'été ;
- ⇒ Le marché de Carmaux le vendredi matin ;
- ⇒ Sortie au Pas de La Case ;
- ⇒ Bowling / baignade au lac / cinéma / visite de château etc...

Travaux :

- ⇒ Création et aménagement d'un appartement pouvant accueillir un couple en régie par M. Thomas LECONTE ;
- ⇒ Rénovation de la salle de restauration, changement des luminaires ;
- ⇒ Deux salles de bain ont été rénovées ;
- ⇒ A chaque déménagement des personnes, nous remettons à neuf les locaux. Cela a concerné 4 studios.

LES NOUVEAUX PARTENARIATS, LES NOUVELLES COOPERATIONS

- Un contrat de partenariat a été signé avec le boulodrome de la mairie de Carmaux, permettant aux personnes accompagnées des HDS/RSM de pouvoir maintenir l'activité pétanque en cas de mauvais temps.
- Une convention de partenariat a été signée avec le centre aquatique du Parc L'Odysée de Carmaux, permettant aux personnes accompagnées de bénéficier de tarifs préférentiels pour s'inscrire aux différentes activités proposées.
- Un partenariat avec Le réseau des médiathèques Carmausin-Ségala, « D'Lire Plus », qui accueille et propose des ateliers adaptés aux personnes accompagnées chaque mois.

- Partenariat avec le « Séga'liens » qui se déplace sur Mirandol une fois par mois.
- **ADMR** qui intervient auprès d'une personne accueillie.

LES PERSPECTIVES D'EVOLUTION, LES AMELIORATIONS PROJETEES, LES PROJETS POUR 2023

- Ecriture du projet d'établissement/règlement de fonctionnement ;
- Repenser la méthodologie des projets personnalisés en lien avec la nomenclature Serafin PH ;
- Réflexion sur de nouveaux modes d'habitat ;
- Aller plus loin dans les projets d'autodétermination ;
- Acculturer l'ensemble des professionnels à la notion d'autodétermination génératrice de nouvelles méthodologies de travail ;
- Promouvoir la santé des personnes accueillies ;
- Développer un projet d'accueil de jour/accueil de répit ;
- Développer des projets pour faciliter les échanges, les rencontres ;
- Développer le réseau et le partenariat ;
- Former les professionnels afin qu'ils puissent acquérir de nouvelles compétences pour accompagner les personnes qui présentent des troubles cognitifs liés au vieillissement.

LES TEMPS FORTS DE L'ANNEE : INNOVATIONS – EXPERIMENTATIONS DE NOUVELLES ORGANISATIONS

- 2022 est particulièrement marquée par la mise en œuvre de l'autodétermination. Pour ce faire, une formation a été dispensée auprès des salariés avec des personnes accueillies, majeurs protégés pour certains.
- En juillet, lancement du projet de recherche-action collaborative internationale entre l'APAJH du Tarn et l'association APRONA d'Estépona (Andalousie). Pour permettre ce montage, l'ARSEAA (pôle de formation et de recherche) a mis à disposition un ingénieur social, qui a fait partie de l'expédition espagnole, en charge des interviews. Le déplacement a eu lieu en octobre 2022, il était porté par un collectif APAJH du Tarn qui comprend la directrice générale, le directeur des pôles handicap, un administrateur-personne accompagnée, une aide médico psychologique, deux éducatrices, et deux directeurs adjoints des différents établissements et services.
- En juillet enseignement pris auprès de Martin Caouette, titulaire de chaire de recherche et professeur au Département de psychoéducation de l'université du Québec. Trois professionnels de l'APAJH du Tarn (la directrice métiers, emplois, compétences et santé au travail, un responsable de secteur avec un mandataire du service) reviendront porteurs d'orientations de travail et force de propositions pour de nouvelles organisations au sein de l'association.
- Le colloque à l'INSHEA de Suresnes sur l'autodétermination qui allie dans des ateliers de travail les interventions de Martin Caouette, de professionnels d'ESSMS (comme le GAPAS des Hauts de France), de personnes accompagnées, pour dispenser leurs savoirs et nourrir nos réflexions.

LES NOUVEAUX PARTENARIATS, LES NOUVELLES COOPERATIONS

Pas de convention signée, mais mise en place de nouveaux partenariats avec :

- Le Conseil Local de Santé Mentale secteur ouest : y siègent le CMP de Gaillac, le CCAS de Gaillac, les services mandataires et représentants des mandataires individuels, le Conseil Départemental, le DAC (Dispositif d'Appui à la Coordination).
- Le lycée Jean Jaurès de Carmaux : intervention auprès des étudiants(tes) du BTS conseillers(ères) en économie sociale et familiale.

Comme chaque année des professionnels du service interviennent auprès des étudiants travailleurs sociaux de la Rouatière et de St Simon. Nous poursuivons aussi nos interventions auprès de nos partenaires habituels (CESURE, ASEI, APAJH) ou pour ceux qui en font la demande. Notre fil conducteur, lors de ces échanges, est la mise en exergue de la place, dans la société, de la personne bénéficiant d'une mesure de protection juridique.

L'APAJH du Tarn a répondu à l'appel à projet « Actions de soutien aux proches aidants de personnes âgées et de personnes en situation de handicap » piloté par le Conseil Départemental. A partir d'octobre, des professionnels de l'EPAS se sont inscrits pour animer des temps d'information sur les droits des personnes, les droits des aidants et les différentes mesures de protection juridique. Ces temps d'information ont été des moments particulièrement marqués par les échanges avec les proches aidants sur leur situation au quotidien.

LES PERSPECTIVES D'EVOLUTION, LES AMELIORATIONS PROJETEES, LES PROJETS POUR 2023

- ⇒ Présentation de la charte managériale par les directeurs(trices) adjointes et leur directeur(trice) respectif et ce, auprès de chaque établissement et/ou service de l'APAJH du Tarn.
- ⇒ Mise en place d'une réunion avec l'ensemble des salariés pour une présentation des avancées du plan d'amélioration du projet de service, de l'évaluation interne et des travaux autour de la Qualité de Vie et des Conditions de Travail (QVCT) .
- ⇒ Le rapprochement avec l'hôpital psychiatrique du Bon Sauveur afin de tenter de trouver des solutions pour les personnes ne relevant plus du soin mais qui, du fait de leur pathologie, ne trouvent pas de place dans les ESSMS et/ou maison de retraite.

200
adhérents

1000
personnes en situation de
handicap, de dépendance ou
de difficultés sociales
accueillies ou accompagnées



13
établissements
et services
Et **3** dispositifs

300
salariés

APAJH DU TARN

SIEGE SOCIAL 46 RUE SERE DE RIVIERES 81000 ALBI

Tél : 05 63 45 33 62 - Fax : 05 63 45 41 04 - Mail : accueil@apajh81.org

www.apajh81.org