

RAPPORT D'ACTIVITE 2023

« HAMEAU DU SEGALA »



Identification de la structure

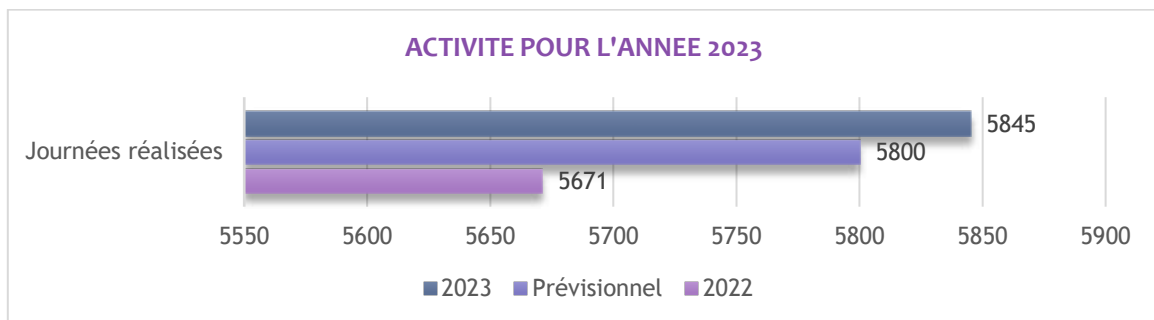
Nom de la structure	HAMEAU DU SEGALA
Adresse de la structure	9 Chemin du Paragal 81190 Mirandol Bourgnounac
Coordonnées téléphoniques	05 63 72 68 00 Secrétariat 05 31 81 00 03 Bureau éducateur 06 48 83 52 36 Portable éducateur
Adresse électronique	hameau.segala@apajh81.org
Nom du directeur	M. Uvaldo POLVOREDA
Type de structure	Etablissement pour Personnes Handicapées vieillissantes
Capacité et modalités d'accueil	16 places
Numéro FINESS	810010819
Date de création	16 mars 2016
Nature et date du dernier arrêté d'autorisation	Arrêté du 14/10/2019 portant autorisation de la capacité d'accueil à 16 places à compter du 1 ^{er} janvier 2019
Organisme gestionnaire	APAJH du Tarn

1- Les besoins des personnes accompagnées

Le Hameau du Ségala a une autorisation d'accueil de 16 places et une capacité d'accueil de 17 appartements dont un pouvant recevoir des stagiaires, des familles, des couples dans le cadre du maintien des liens.

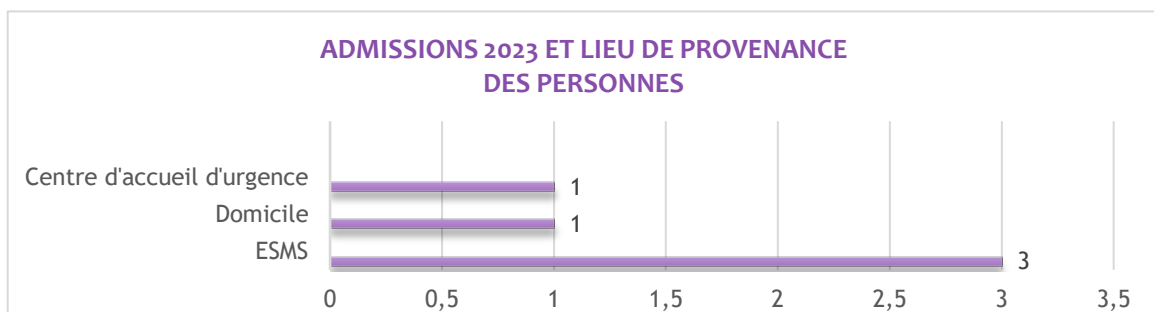
⇒ L'activité sur l'année

Nous avons réalisé plus que le nombre de journées prévisionnelles sur l'année 2023.



⇒ Les admissions

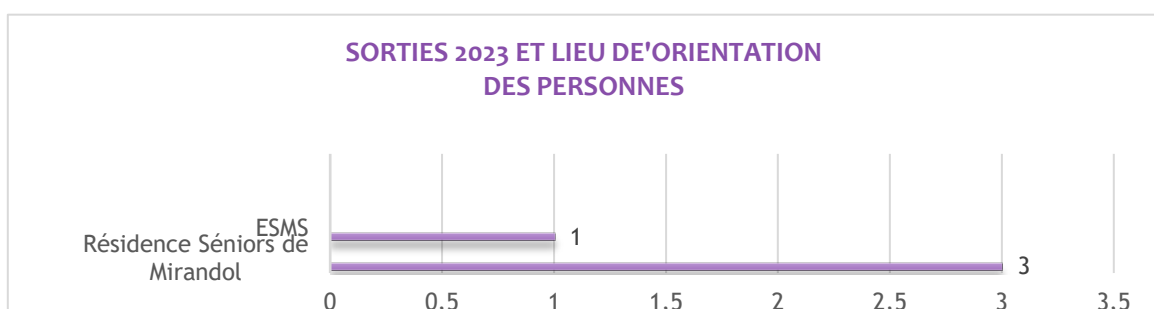
5 personnes ont fait le choix de venir vivre au Hameau du Ségala de Mirandol. Sur ces 5 personnes, 2 personnes ont été admises en urgence car sans solution d'hébergement.



Les admissions 2023 représentent plus d'un quart du nombre total de personnes accompagnées au Hameau.

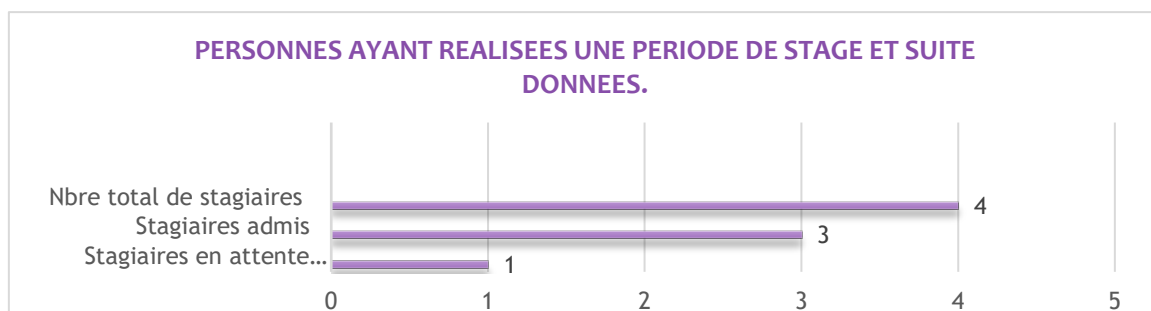
⇒ Les sorties

On peut observer qu'une majeure partie des admissions au HDS a pu être possible grâce à l'admission de certaines personnes accompagnées à la Résidence Séniors de Mirandol, autre établissement de l'APAJH du Tarn sur le même site.



⇒ **Les périodes de stage et de répit**

On notera que la totalité des périodes d'essai de vie (stage) au Hameau ont eu pour finalité une demande d'admission. Ces temps ont permis d'aider les personnes à faire leur choix de lieu de vie. Nous n'avons pas pu honorer toutes les demandes de stage, en lien avec l'absence d'autorisation d'accueil temporaire, plus particulièrement pour les personnes n'étant pas accueillies en ESMS.

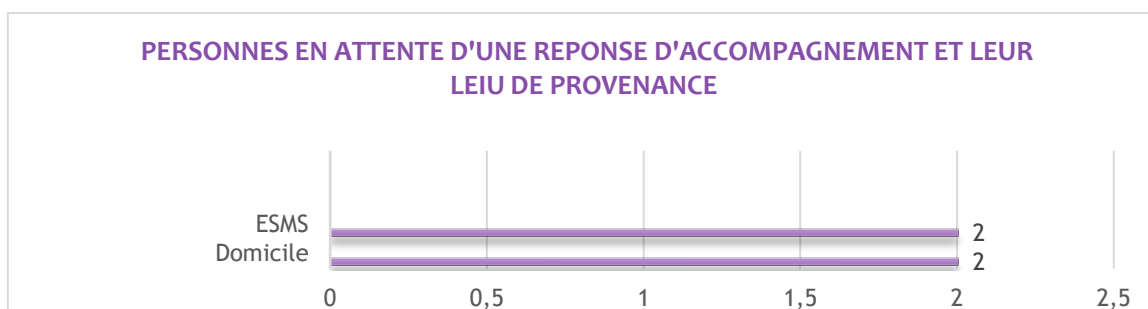


Sur l'année des périodes d'accueil répit ont pu être proposées à des personnes accompagnées par le Foyer d'Hébergement Les Cyclades, le SAMSAH La Planésié ou encore le SADLIS (FDV La Planésié).

Nous accueillons ponctuellement des personnes dans le cadre du maintien des liens familiaux et de la vie affective.

⇒ **Les personnes en attente d'une réponse d'accompagnement**

A ce jour 4 personnes ont pour projet de venir habiter au Hameau de Ségala.

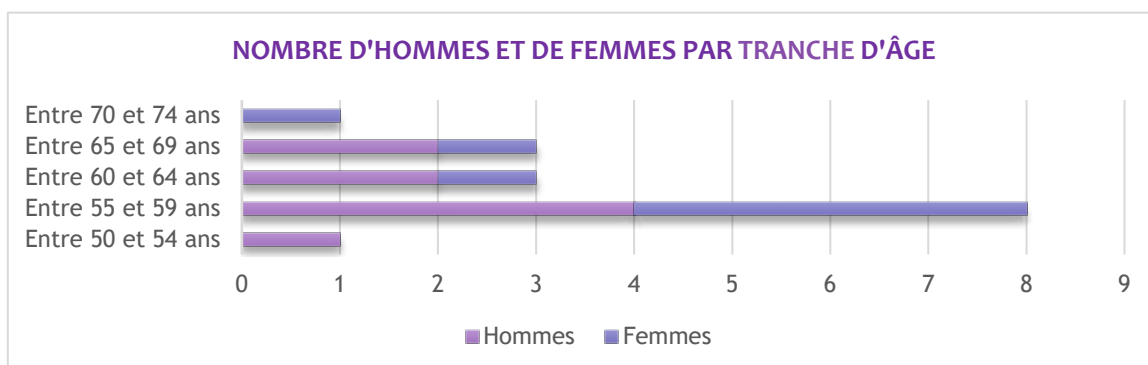


⇒ **Le profil des personnes accompagnées**

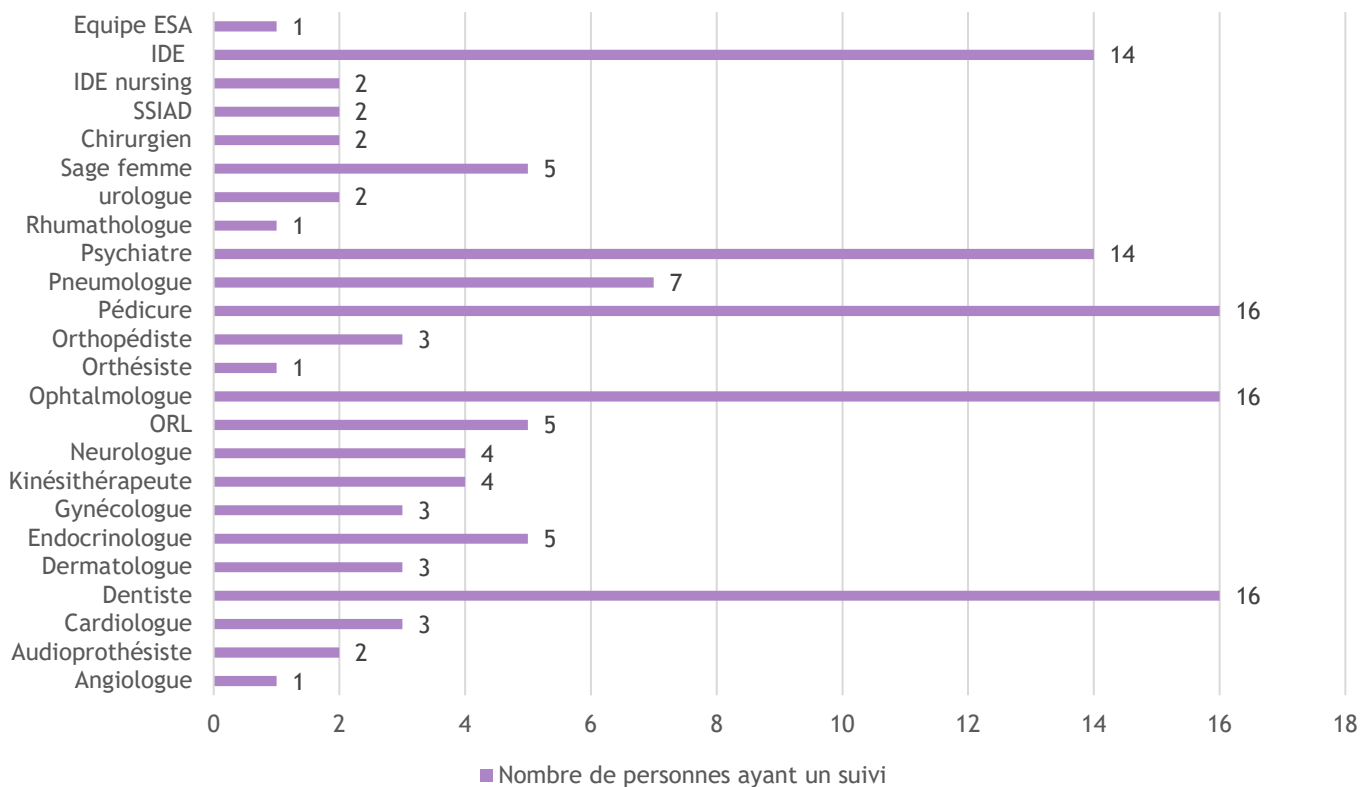
Au 31/12/2023 : 8 hommes et 8 femmes sont accompagnés au Hameau du Ségala.

La moyenne d'âge est de 60 ans, celle des hommes (59 ans) et des femmes (61 ans).

La doyenne est âgée de 71 ans.



NOMBRE DE PERSONNES BENEFICIANT D'UN SUIVI A LA SANTE



Le nombre d'accompagnements médicaux reste stable mais très nombreux.

Les difficultés de compréhension liées au vieillissement chez un grand nombre des personnes accompagnées font qu'une présence éducative est indispensable lors des différents RDV.

Une étroite collaboration et la proximité avec l'ensemble des professionnels de la maison de santé de Mirandol sont un réel plus pour la prise en charge médicale des habitants du Hameau.

La prestation de proximité de la pharmacie de Mirandol se traduit par la préparation de l'ensemble des piluliers des personnes accompagnées au HDS, elle les livre chaque semaine et intervient à tout moment en cas de modification de traitement.

⇒ **Points sur les réponses apportées dans le cadre de l'amélioration des prestations**

Favoriser les activités dans le droit commun



Atelier écriture avec l'asso Plumes en Ségala à la bibliothèque de Mirandol



Balade racontée avec le centre social La CASA de Carmaux



Participation à la Foulée Verte Mirandolaise

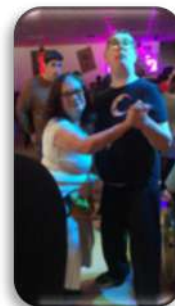
Mise à disposition d'un appartement et d'une salle de restauration pour l'accueil des familles et des couples.

Le planning des professionnels a été réorganisé pour favoriser les accompagnements personnalisés et répondre aux besoins des personnes



Après-midi dansante salle des fêtes de Mirandol

Vie sociale



Dancing du dimanche après-midi à la Croix de Mille

Améliorations du cadre de vie



Boîtes à lettre nominatives
Personnalisation des portes des appartements
Signalétique pour les allées



Création d'une terrasse couverte



Nouvelle cuisine
Aménagement de la plonge
Services en self

⇒ *Les nouveaux besoins et attentes exprimés par les personnes accompagnées*

LES ATTENTES

Soutien à la vie affective.
Maintien et développement des liens sociaux hors de l'établissement.
Aménagement des espaces collectifs.
Loisirs prioritairement dans le droit commun.

LES BESOINS

Accompagnement personnalisé.
Soutien renforcé pour les activités domestiques à domicile.
Soutien et accompagnement dans les différents suivis médicaux.
Renforcer le sentiment d'être chez soi.

2- La participation des personnes

⇒ Les étapes du projet personnalisé d'accompagnement



⇒ Les instances d'expression



Organisation d'une commission menu avec la SODEXO : axes d'amélioration

Chaque lundi matin réunion des habitants : point infos/échanges/ organisation de la semaine

Temps d'échange et de réflexion sur les organisations du quotidien



Préparation des élections CVS EANM

3 CVS ont été organisés

⇒ Participation des personnes accompagnées à des formations associative



Une personne accompagnée a participé à la formation FALC avec les professionnels qui s'est déroulée sur 4 jours.



L'ensemble des habitants du Hameau du Ségala a participé à la formation « Apprendre à porter secours »

⇒ Une personne accompagnée fait partie du Conseil d'Administration de l'APAJH du Tarn



3- Les temps forts de l'année : innovations - expérimentations de nouvelles organisations



Une admission d'un couple a été réalisée. Nous avons accompagné ce couple marié depuis 10 ans à pouvoir pour la 1^{ère} fois, vivre et partager ensemble leur quotidien au sein d'un même logement.

Le Hameau du Ségala a participé à la 1^{ère} nuit du handicap organisée à Carmaux qui avait pour but de :

- Faciliter la rencontre entre les personnes en situation de handicap et celles qui ne le sont pas.
- Faire évoluer le regard porté sur le handicap.



4- Développement durable

Nous avons mis en place avec les habitants du Hameau le tri sélectif des déchets.
Un projet poulailler ainsi que l'installation d'un compost sont en cours afin de valoriser nos déchets alimentaires.
Dans cette attente nous mettons tous ces déchets dans les sacs prévus à cet effet.

5- Les nouveaux partenariats, Les nouvelles coopérations

Durant cette année un effort important a été fait pour permettre la création de nombreux partenariats et coopérations dans le droit commun tant sur le plan de la vie sociale que de la santé.



6- La démarche qualité

⇒ Au sein de l'établissement :

- Continuité de la mise à jour des documents (convention, protocole...);
- Réorganisation des archives;
- Appui aux professionnels à l'utilisation d'Harmony RH;
- Suivi du plan d'amélioration continue en réunion d'équipe
- Déploiement du DUI.

⇒ **Axes 2024 :**

Continuité de l'amélioration de la qualité des prestations liées à la santé :

- Former les professionnels à l'accompagnement des activités sportive (bien-être et santé) ;
- Formation des professionnels au logiciel IMAGO : DUI ;
- Mise à jour du projet d'établissement EANM, du règlement de fonctionnement et du livret d'accueil ;
- Mise à jour des divers protocoles (admissions, sorties, etc...) ;
- Préparation à l'évaluation externe de 2025.

7- Le développement des compétences, La formation professionnelle

Plan de développement des compétences réalisé à l'APAJH du Tarn sur l'année 2023					
Nom de la Formation	HDS	Nombre de jours de formation	Nombre d'heures de formation	Total participants	TOTAL HEURES FORMATION
FORMATIONS COLLECTIVES					
Protection de l'utilisateur et du professionnel en situation de violence	2	2	14	2	28
Manager l'autodétermination	1	1	7	1	7
Ecoute professionnelle	2	2	14	2	28
FALC	1	4	28	1	28
Accompagner la personne handicapée vieillissante	7	3	21	7	147
FORMATIONS SECURITE					
Prévention des agissements sexistes et du harcèlement sexuel	7	0,5	3,5	7	24,5
SST initiale 23 et 24/11/2023	1	2	14	1	14
TOTAL	21	14,5	101,5	21	276,5

⇒ Au 1^{er} février 2023 réorganisation : prise de fonction d'une chef de service.

8- Les instances du personnel, Le dialogue social, la qualité de vie et des conditions de travail

⇒ **Les instances du personnel**

Le **CSE central** s'est réuni une fois.

Création d'un **CSE unique** au niveau associatif avec réalisation de nouvelles élections.
Il s'est réuni 8 fois cette année.

Le **CSSCT**, commission du CSE, s'est réuni 5 fois.

Une réunion **NAO** a été organisée en 2023.

Deux autres réunions programmées fin 2023 ont dû être annulées faute de disponibilité de la délégation CGT.

⇒ **La qualité de vie et des conditions de vie au travail**

- Mis en place d'un groupe de travail pour réaliser notre Charte Managériale Associative.
- Questionnaire sur la mobilité la professionnelle.
- Annualisation du temps de travail.

- Réalisation des entretiens professionnels.

9- Les finances

→ Cf. le rapport financier de l'EANM.

10- Les perspectives d'évolution, Les améliorations projetées, Les projets pour 2024

- Signature d'un CPOM EANM.
- Demande de places d'accueil temporaire.
- La finalisation de l'écriture du PE EANM.
- Développement des partenariats avec : le CMP de Carmaux, le Bon Sauveur, les EHPAD.
- Mise en place de projets de promotion de la santé conjointement proposés par l'ARS et l'IREPS.
- Réflexion et mise en œuvre de projets autour de la thématique des personnes en situation de handicap vieillissantes et du handicap psychique.
- Formation d'un professionnel aide-soignant.
- Recherche d'une solution pour soutenir les personnes pour l'entretien domestique de leur domicile.
- Réflexion sur l'aménagement d'une salle commune détente.
- Réflexion sur la mise en place d'un appartement passerelle dans le diffus pour faciliter l'admission en établissement en lien avec la perte d'autonomie.
- Reconnaissance établissement qualifiant/accueil de stagiaire.

11- Les annexes

- ⇒ Plan d'amélioration continue de la qualité.
- ⇒ Comptes administratifs.

→ **ENTREPRISE APPRENANTE**

→ **ECOUTE – ECHANGE –
CONFIANCE - COHESION**

→ **REPOSE ACCOMPAGNEE
POUR TOUS**



→ **COOPERATION**

→ **DEVELOPPEMENT
PARTENARIATS**

→ **FORMATION
PROFESSIONNELLE**

→ **ACCOMPAGNEMENT
PERSONNALISE**

→ **INCLUSION SOCIALE**

→ **HABITAT CHOISI**

