

## RAPPORT D'ACTIVITE 2023

### « PCPE APA JH 81 »



## Identification de la structure

<b>Nom de la structure</b>	PCPE de l'APAJH du Tarn
<b>Adresse de la structure</b>	1244 Route de Lostange 81710 Naves
<b>Coordonnées téléphoniques</b>	05 63 72 68 00
<b>Adresse électronique</b>	pcpe@apajh81.org
<b>Nom du directeur</b>	M. Uvaldo POLVOREDA
<b>Type de structure</b>	Pôle de Compétences et de Prestations Externalisées
<b>Capacité et modalités d'accueil</b>	15 places TSA en file active
<b>Numéro FINESS</b>	810003970
<b>Date de création</b>	4 janvier 2021
<b>Nature et date du dernier arrêté d'autorisation</b>	Novembre 2022 (arrêté autorisant interventions sur l'ensemble du département)
<b>Organisme gestionnaire</b>	APAJH DU TARN

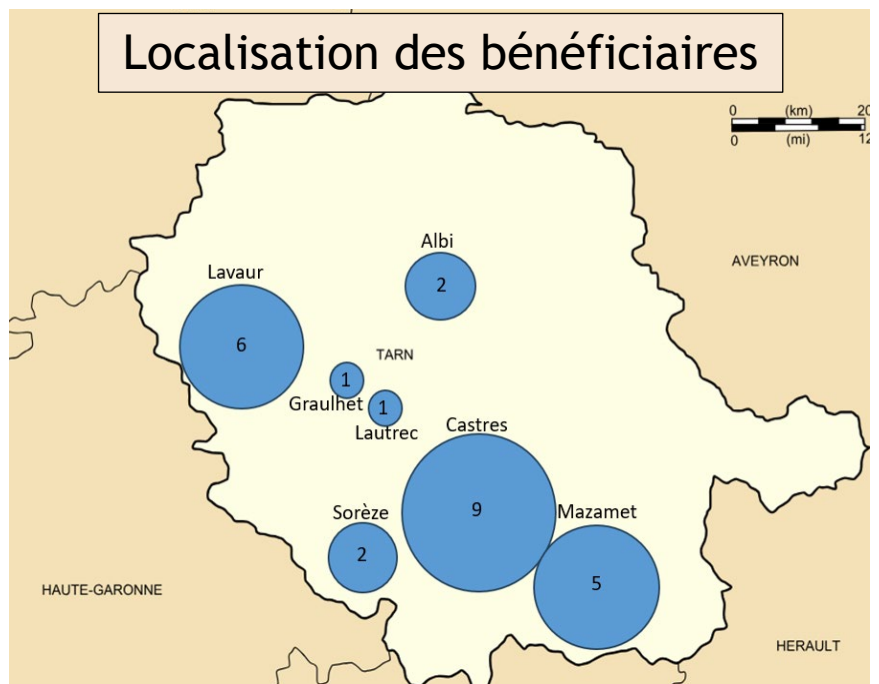
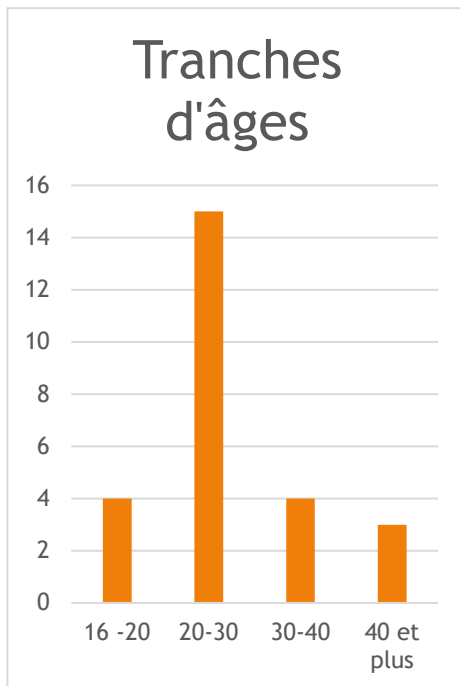
## 1- Les besoins des personnes accompagnées

2023	
Nombre de bénéficiaires au 31/12/2023	18
Nombre d'admissions en cours d'année	12
Nombre de sortants	8
Nombre de journées prévisionnelles (202x15)	3030
Nombre de journées réalisées	3006
Nombre d'heures hebdomadaires de coordination par bénéficiaires	2,3
Taux d'occupation	99,2 %
Nombre de personnes sur liste d'attente	1

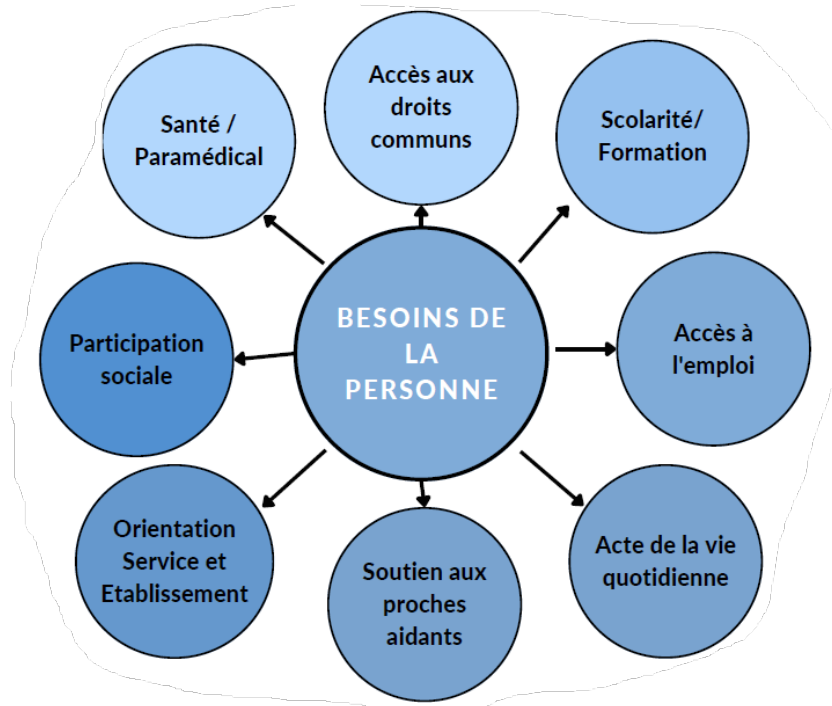
Le PCPE APAJH 81 soutient le parcours de 15 personnes en file active. Sur l'année 2023, notre taux d'occupation est de 99.2% soit en moyenne la coordination de parcours de 14 personnes.

Cela s'explique par la restructuration du dispositif sur le premier semestre. Au second trimestre, nous avons coordonné le parcours de 18 personnes soit 3 personnes supplémentaires.

- **Profils des bénéficiaires du PCPE APAJH81 :**



Les différents besoins exprimés par les personnes, ainsi que ceux repérés par les professionnels du PCPE APAJH81 sont :



Les personnes ayant effectué une première rencontre avec le PCPE proviennent de divers environnements. Cette diversité est due au spectre du champs d'intervention.

- **Les orientations vers le PCPE :**

Les personnes ayant été admises au PCPE nous ont été orientées par différents partenaires tels que :

- ✓ CAP Emploi
- ✓ Éducation Nationale
- ✓ Otéma TSA
- ✓ MDA
- ✓ CRA
- ✓ PCPE Nord ASEI
- ✓ Hôpital du Bon Sauveur
- ✓ Dispositif Emploi Accompagné
- ✓ Proches aidants

- **Orientation du PCPE vers les établissements médico-sociaux et sociaux :**

Une grande majorité des coordinations de parcours en fin de prise en charge tend vers une orientation en adéquation avec les attentes des personnes.

Durant l'année 2023, le PCPE APAJH 81 a soutenu huit personnes vers une orientation telle que :

- 2 personnes vers un Service d'Accompagnement à la Vie Sociale (SAVS) ;
- 3 personnes en Service d'Accompagnement Médico-Social d'Adulte en situation de Handicap (SAMSAH) ;
- 1 personne vers un Foyer De Vie (EANM) ;
- 1 personne vers un Établissement d'Accueil Médicalisé (EAM) ;
- 1 personne vers une Centre de Rééducation Professionnelle.

La coordination de parcours, telle que menée par le PCPE APAJH 81, coordonne le parcours de la personne dans sa globalité. C'est pourquoi, il est important lors d'une admission au

sein d'un service ou d'un établissement médico-social, à ce que les coordonnateurs de parcours effectuent une « passation » vers l'équipe relais.

Celle-ci est primordiale, permettant une fluidité dans la continuité du parcours et la mise en place de l'accompagnement par l'équipe pluridisciplinaire de la structure d'accueil.

Pour se faire, des rendez-vous sont planifiés afin de transmettre les informations nécessaires (bilan socio-éducatif, anamnèse, évaluation du fonctionnement, bilan sensoriel, outils de communication ...).

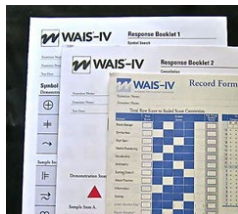
- **Les évaluations effectuées par le PCPE/outils d'évaluation :**

Celles-ci permettent d'évaluer le fonctionnement de la personne avec précision. Les outils sont ceux inscrits dans les recommandations de bonnes pratiques indiquées par la Haute Autorité de Santé.

Nombreuses de ces évaluations sont effectuées par la psychologue du dispositif. L'importance de celles-ci, permet de mettre en valeur les compétences, les difficultés ainsi que les particularités de la personne. Ces données ont permis également :

- A la personne, d'avoir une connaissance de son propre fonctionnement,
- Apporter aux professionnels les informations nécessaires permettant d'ajuster leurs pratiques.

La sensorialité prend une place prépondérante dans la vie de ce public. Elle peut être à l'origine d'isolement social et de rupture de parcours. Il est important d'avoir connaissance de leur profil sensoriel afin de mettre en place, des stratégies de protection face aux différents stimuli. Si la personne est en accord, nous pouvons transmettre ce bilan et utiliser ces informations pour une future orientation professionnelle. **Ces bilans sensoriels** sont effectués par la psychologue du dispositif.



De plus, le PCPE APAJH 81 a fait l'acquisition **d'un outil d'évaluation psychométrique (WAIS)**, utilisé par la psychologue du dispositif. Celui-ci permet d'établir un profil cognitif de la personne en mettant en avant les points forts et les points faibles dans différents domaines du fonctionnement exécutif (mesure de l'intelligence).



L'équipe du PCPE propose **des évaluations du comportement socio-adaptatif de la personne (Vineland)**, **des évaluations du niveau de communication (COMFOR2)** afin de soutenir la mise en œuvre de moyens de communication alternatifs.

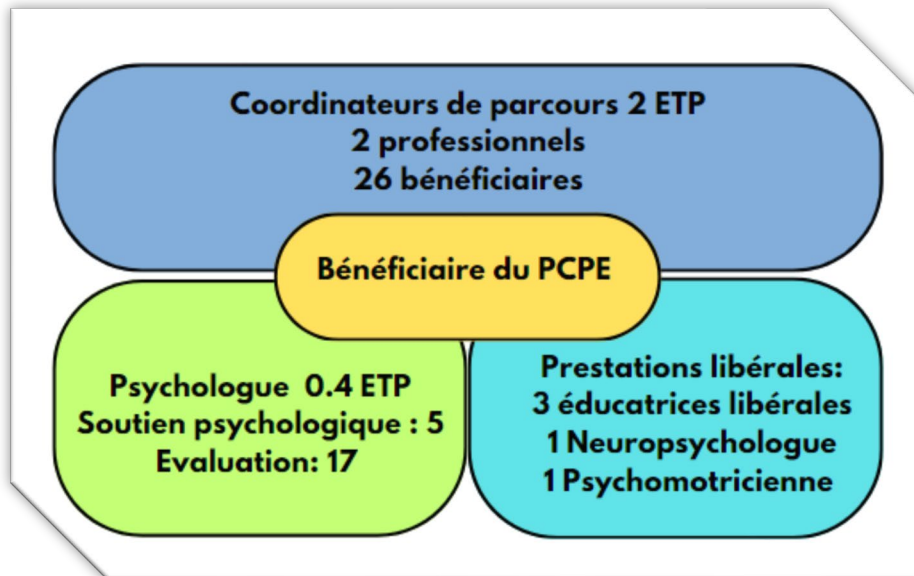
À la suite des diverses évaluations, la psychologue peut proposer aux personnes de mieux identifier leurs ressources et points d'appui. En lien avec leurs particularités de fonctionnement, le dispositif peut proposer un soutien psycho-éducation sur le trouble du spectre de l'autisme, ainsi qu'un étayage à destination des proches aidants.

- **Modalités d'interventions du PCPE :**

En lien avec des ruptures de parcours qui se veulent de plus en plus complexes, le recours à d'importantes prestations éducatives externalisées ont été nécessaires. L'objectif est la

réalisation d'évaluations sur l'ensemble des domaines de la vie quotidienne, associant le contexte et l'environnement de la personne. Ces évaluations sont effectuées par des professionnels libéraux qui conventionnent avec le PCPE. Ces professionnels interviennent de manière souple et adaptable auprès des personnes. Ces interventions peuvent avoir lieu :

- Au domicile.
- Au sein des locaux du PCPE.
- En lieux tiers.



Depuis le 01 janvier 2023, l'intervention du PCPE APAJH 81 s'étend sur l'ensemble du département tarnais, permettant aux personnes avec des troubles autistiques, âgées de 16 ans et plus, en rupture de parcours, d'être soutenues dorénavant par notre dispositif.

Ce qui a permis de :

- ⇒ Répondre à davantage de situations nécessitant notre soutien ;
- ⇒ Augmenter la pertinence des réponses proposées, grâce au maillage partenarial effectué avec les partenaires du département du Tarn.

Cette nouvelle communication concernant notre champ d'intervention sur l'ensemble du département a permis de rendre plus visible le dispositif.

Nous constatons une croissance importante des besoins de coordination de parcours, pour des personnes en attente d'un diagnostic TSA. En Occitanie, le parcours diagnostic, auprès du CRA, requiert la participation de plusieurs professionnels. La durée de la démarche peut donc être très longue (entre deux et cinq ans). Durant ce temps et sans diagnostic, la personne se retrouve sans réponse territoriale, ce qui impacte considérablement son parcours de vie.

C'est pourquoi, une réflexion commune est en cours avec le CRA et notre association.

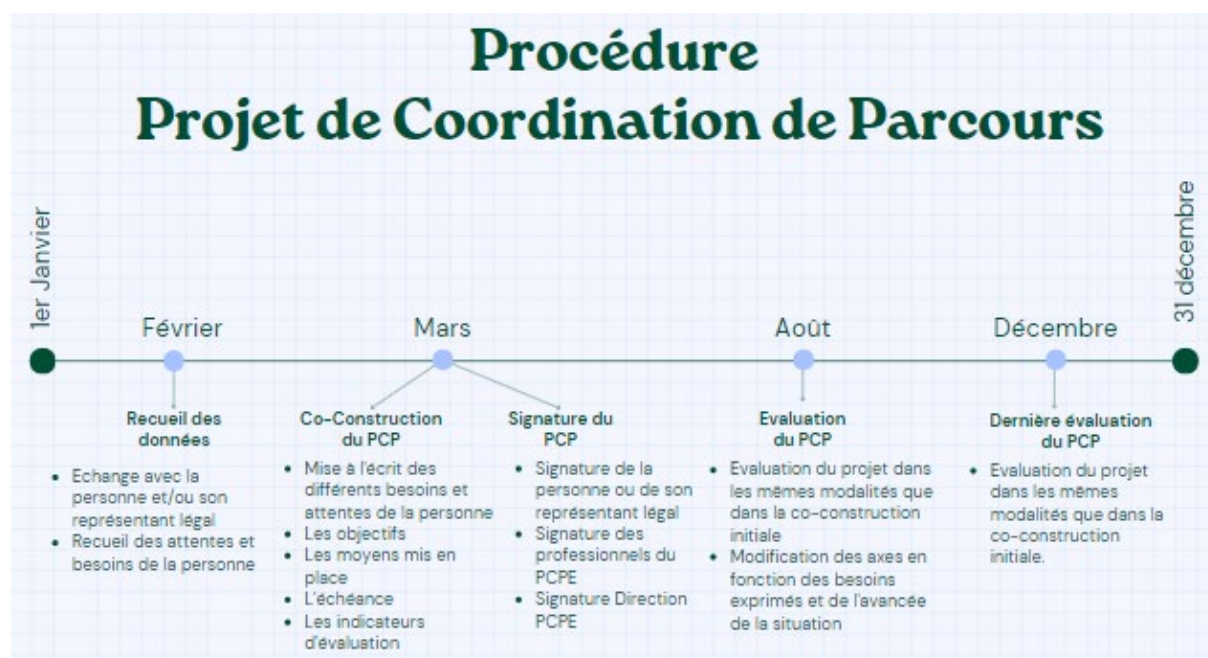
## 2- La participation des personnes

- **Projet de coordination de Parcours (PCP) :**

Au cours de l'année 2023, nous avons co-construit 26 Projets de Coordination de Parcours. Cette co-construction s'effectue avec la personne ou son représentant légal, en questionnant ses besoins, ses attentes et en adaptant l'ensemble de la démarche. Celle-ci garantie au bénéficiaire, son positionnement en tant qu'acteur de son projet, de façon autodéterminée, lui permettant également une bonne compréhension de l'ensemble des démarches.

L'expression de l'utilisateur est recueillie tout au long de l'année et notifiée sous forme de transmission. Concernant les souhaits et attentes de la personne, ceux-ci seront identifiés, formalisés, et réajustés tout au long de la coordination de parcours.

**Ci-dessous, la procédure pour la co-construction du Projet de Coordination de Parcours :**



- **Le Conseil à la Vie Sociale (CVS) :**

Le PCPE APAJH 81 est attaché administrativement au Pôle Enfance et Expertise Autisme, il a donc toute sa place lors des instances comme celui du Conseil à la Vie Sociale.

Le CVS est une instance d'expressions et d'échanges créée par la loi n° 2002-2 du 2 janvier 2002 rénovant l'action sociale et médico-sociale.

Il a été créé pour réunir, dans un lieu unique d'échange, l'ensemble des acteurs impliqués directement et indirectement dans le parcours de la personne accompagnée au sein du Pôle Enfance et Expertise Autisme. C'est un lieu privilégié d'échanges, de dialogues, de consultations et de résolutions des difficultés. Le CVS est force de propositions.

Le CVS se compose de :

- Représentants des personnes accompagnées ;
- Représentants des familles ;
- Représentants des professionnels du Pôle Enfance et Expertise Autisme (salarié(e)s, membres de la direction) ;
- Représentant de l'organisme gestionnaire ;
- Représentant de la commune.

Durant l'année 2023, le CVS s'est réuni 4 fois. Un des professionnels du PCPE APAJH 81 y est représentant des salariés.

### 3- Les temps forts de l'année : innovations - expérimentations de nouvelles organisations

Au cours de l'année 2023, de nombreuses interventions du PCPE ont eu lieu afin de présenter le dispositif auprès de partenaires ou de futurs professionnels, tels que :

- ✓ En février : Présentation du dispositif à une promotion d'Educateur Spécialisé (dernière année) au Centre de formation La Rouatière.
- ✓ En mai : Présentation du dispositif à une promotion de Moniteur-Educateur (2<sup>ème</sup> année) au Centre de formation La Rouatière.
- ✓ En septembre : Participation à la journée des aidants à Mazamet : tenue d'un stand d'information.
- ✓ En septembre : Participation à la conférence internationale de l'Autisme – Toulouse.
- ✓ En décembre : Participation à la journée régionale Inter PCPE Occitanie – Carcassonne.
- ✓ Participation aux petits déjs de parcours ADO.

#### **La présentation du dispositif PCPE aux partenaires et réseau du Tarn**

Le travail partenarial est un domaine primordial dans la pertinence des réponses que l'on propose aux personnes du PCPE. De ce fait, nous mettons en place une multitude de rencontres pour faire connaître notre dispositif sur le territoire : service évaluation MDA, CRA, Otéma TSA, Mission locale, Cap emploi, CCAS, mairie, Département, etc.

#### **Lieux de rencontres avec le PCPE :**

Afin de faciliter les rencontres en dehors des lieux d'habitation des personnes du dispositif, le PCPE s'emploie sans cesse à rechercher des locaux permettant ces rencontres.

C'est en ce sens que des conventions ont été signées, avec notamment France Service, dans un souci de bien couvrir l'ensemble du département du Tarn.

### 4- Développement durable

Le dispositif du PCPE procède :

- Au tri sélectif des déchets et sensibilise les personnes accompagnées au sein de leur domicile.
- Veille à la consommation d'énergie au sein du service.



- Conseil et sensibilisation à l'utilisation des électroménagers pendant les heures creuses pour les personnes accompagnées, ainsi qu'une veille du service quant à la vétusté de leurs équipements au sein de leur logement.

## 5- Les nouveaux partenariats, Les nouvelles coopérations

Il est important d'entretenir le maillage partenarial créé par le dispositif. Cependant, il est tout aussi important d'élargir nos connaissances du territoire pour un maillage plus performant, étendu sur l'ensemble du département.

Le PCPE APAJH 81 a dû accentuer les rencontres auprès des partenaires intervenant dans une proximité d'action (association, Mission locale, profession libérale...).

Voici une liste non exhaustive des différentes rencontres que nous avons effectuées en 2023 :

- MDA
- CRA
- SAMSAH
- SAVS
- SESSAD
- ESAT
- EMAS
- Atypie Friendly
- Airbus
- Centre Intérimaire Revel
- Dispositif DELTA
- Pôle Emploi
- CAP EMPLOI
- Centre de formation La Rouatière
- GEM
- CMP
- Urgence Centre Hospitalier
- CCAS
- PCPE
- DAC 81
- Service Mandataire
- Éducateur Spécialisé libéral
- Psychomotricienne libérale
- Orthophoniste libérale
- Équithérapeute
- Neuropsychologue
- Neurologue
- Socio-Esthéticienne
- Accueil de répit
- Accueil temporaire
- CODA HP
- Établissement d'Accueil Non Médicalisé
- Établissement d'Accueil Médicalisé
- Maison d'Accueil Spécialisée
- Mission Locale
- CSTR
- OTEMA TSA
- Service Prestataire
- Éducation Nationale
- Parcours Ados
- La route éducative
- UMT CMRF

Actuellement le PCPE APAJH 81 rencontre des difficultés dans le domaine des professions libérales. Les difficultés ont pour origine la rareté des professionnels spécialisés dans le domaine de l'autisme, ainsi que dans la hausse de l'ensemble des tarifs que les professionnels pratiquent. En 2023, le PCPE APAJH 81 a pu conventionner avec une

psychomotricienne libérale, afin de répondre plus réactivement aux besoins spécifiques des bénéficiaires.

En 2023, le PCPE APAJH 81 a été amené à coordonner le parcours d'une personne dont un membre de sa famille bénéficie également d'un soutien par le PCPE 81 ASEI. Cette double coordination complexe, demande une cohérence d'actions entre les deux pôles de compétences et des rencontres régulières.

## 6- La démarche qualité

A ce jour, il n'y a pas de démarche qualité propre au PCPE. Toutefois le service bénéficie du support de la démarche qualité associative.

Axe 2024 : Mise en place du Dossier de l'utilisateur Informatisé : Imago-DU.

## 7- Le développement des compétences, La formation professionnelle

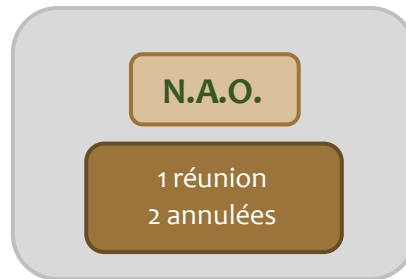
Plan de développement des compétences réalisé à l'APAJH du Tarn sur l'année 2023					
Nom de la Formation	PCPE	Nombre de jours de formation	Nombre d'heures de formation	Total participants	TOTAL HEURES FORMATION
FORMATIONS INDIVIDUELLES					
Diplôme Universitaire Adolescence : Psychologie et soins psychiques	1	2	14	1	14
APPV (sur 9 jours en 2023 et 18 jours en 2024)	1	9	63	1	63
FORMATIONS SECURITE					
Prévention des agissements sexistes et du harcèlement sexuel	1	0,5	3,5	1	3,5
TOTAL	3	11,5	80,5	3	80,5

A ces temps de formation s'ajoute également :

⇒ MSA – Prévention « Sentinelle » prévention suicide : participation des deux coordinateurs de parcours sur une journée.

## 8- Les instances du personnel, Le dialogue social, la qualité de vie et des conditions de travail





## 9- Les finances

→ Cf. rapport d'activité 2023 de l'IME Lostanges.

## 10- Les perspectives d'évolution, Les améliorations projetées, Les projets pour 2024

- ⇒ Proposition faite à l'ARS d'organiser la prochaine journée régionale Inter PCPE, en collaboration avec le PCPE du nord du département.
- ⇒ Réflexion associative quant à la possibilité d'augmenter la file active du PCPE. Cette réflexion fait suite à une augmentation conséquente de la liste d'attente du PCPE en 2023, laissant un grand nombre de personnes sans solution, en rupture de parcours.
- ⇒ Rencontre à venir avec la MDA, concernant la liste d'attente du PCPE.
- ⇒ Réflexion entre notre association et le CRA quant à la mise en place d'une convention (dans le cadre des diagnostics) à visée des personnes relevant de notre PCPE.
- ⇒ Participation à une formation 1<sup>er</sup> secours en santé mentale enfant/ado.
- ⇒ Augmentation du temps d'intervention de la psychologue à 21h/semaine.

## 11- Les annexes

- ⇒ Plan d'amélioration continue de la qualité.
- ⇒ Comptes administratifs.

→ **ENTREPRISE APPRENANTE**

→ **ECOUTE – ECHANGE –  
CONFIANCE - COHESION**

→ **REPOSE ACCOMPAGNEE  
POUR TOUS**



→ **COOPERATION**

→ **DEVELOPPEMENT  
PARTENARIATS**

→ **FORMATION  
PROFESSIONNELLE**

→ **ACCOMPAGNEMENT  
PERSONNALISE**

→ **INCLUSION SOCIALE**

→ **HABITAT CHOISI**

