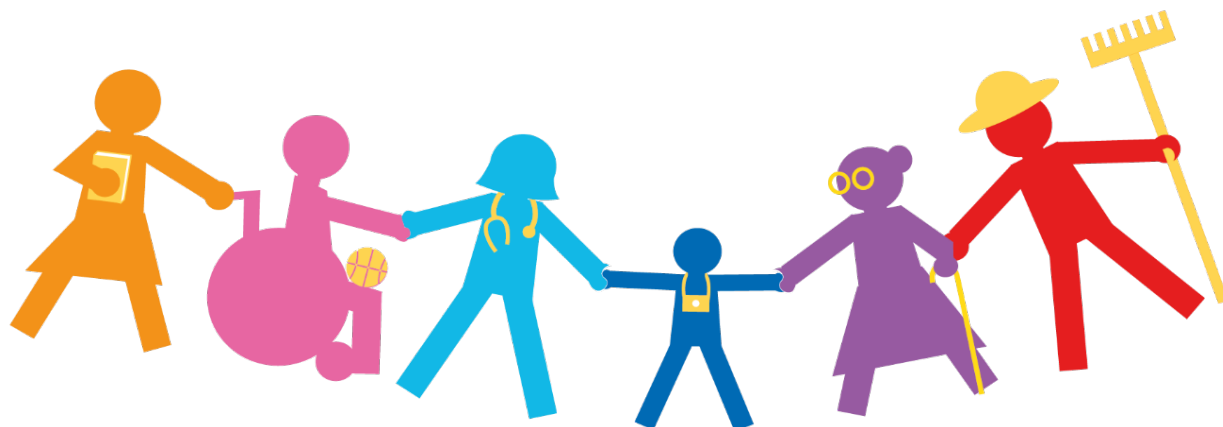


# **RAPPORT D'ACTIVITE 2024**

## **« SAMSAH La Planésié »**



## Identification de la structure

Coordonnées administratives	175 chemin de Villegagne – 81100 Castres 05/63/72/68/00 ( touche 1) samsah@apajh81.org
Type de structure	SAMSAH
Capacité et modalités d'accueil	<b>20 places</b> réparties comme suit : 7 places « tout type de déficience » 8 places « troubles psychique » 5 places « trouble du spectre autistique »
Numéro FINESS	81 000 88 88
Date de création	01 septembre 2010
Dernier arrêté d'autorisation	Arrêté du 03/08/2022 portant modification de l'autorisation par transformation de places de SAVS en SAMSAH
Organisme gestionnaire	APAJH du Tarn

## 1- Les besoins des personnes accompagnées

### Suivi de l'activité :

Nombres de personnes accompagnées au 31/12/2024	22 personnes
Nombre d'admissions en cours d'année	6 personnes
Nombre de sorties en cours d'année et justificatif	4 personnes
Nombre de personnes en liste d'attente	10 personnes
Nombre de journées théoriques prévues	7200 journées
Nombre de journées réalisées en 2024	7784 journées
Taux d'occupation	108 %

- Le service est ouvert 5 jours et demi par semaine du lundi au samedi.
- Le planning d'interventions à domicile est également réalisé hebdomadairement en fonction de l'actualité des personnes accompagnées.
- 26 personnes ont été accompagnées sur l'année 2024.
- Pré admission : 19 rencontres ont eu lieu dans le cadre d'un pré projet pour la MDA afin de soutenir leur demande d'orientation SAMSAH.

## Analyse de l'activité :

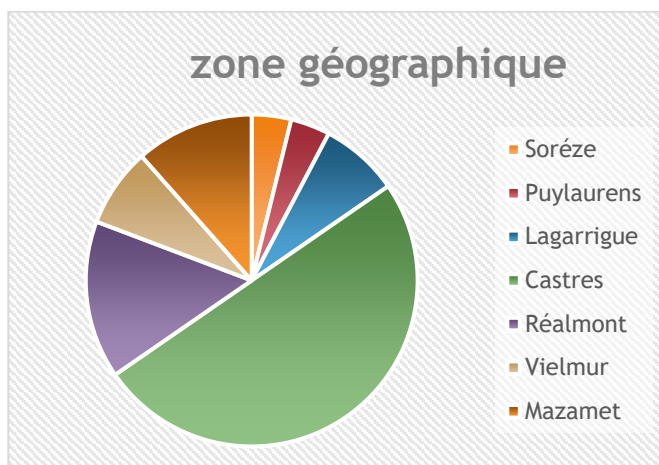
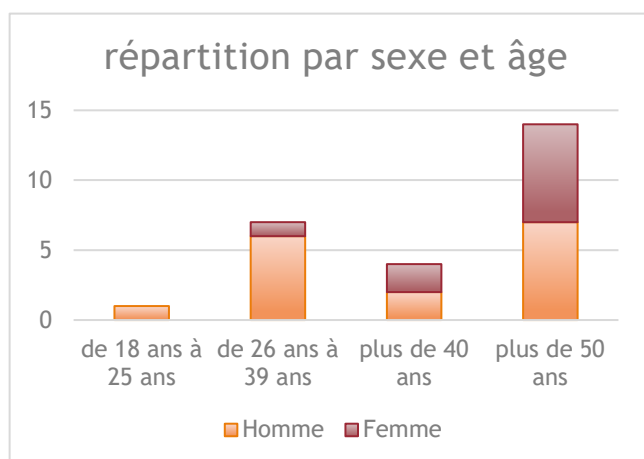
### Au niveau paramédical et médical :

- ✓ Augmentation des accompagnements vers de nouveaux professionnels : centre anti-douleur, ergothérapeutes, psychomotriciens, orthophonistes, ostéopathes.
- ✓ Elargissement géographique des lieux de rendez-vous : Albi, Lavaur, Toulouse notamment pour les chirurgiens, rhumatologues, ophtalmologues et dermatologues, en raison de la pénurie de professionnels dans le secteur.
- ✓ Eloignement des sites hospitaliers psychiatriques en raison du manque de places dans le secteur : Seysses et Pin-Balma (banlieue Toulouse), Badens (banlieue Carcassonne).

### Au niveau socioéducatif :

- ✓ Une large majorité de personnes accompagnées sont âgées de plus de 50 ans avec des accompagnements dans l'ensemble des domaines de la vie quotidienne.
- ✓ Elargissement des zones d'intervention autour du service (hormis Brassac et St Amant Soult).
- ✓ Augmentation significative des accompagnements pour une orientation vers des établissements pour personnes handicapées vieillissantes.
- ✓ Mise en place d'accompagnements spécifiques pour les personnes accompagnées TSA en lien avec l'émergence de leurs besoins, notamment les habiletés sociales.

## Profil des personnes accompagnées

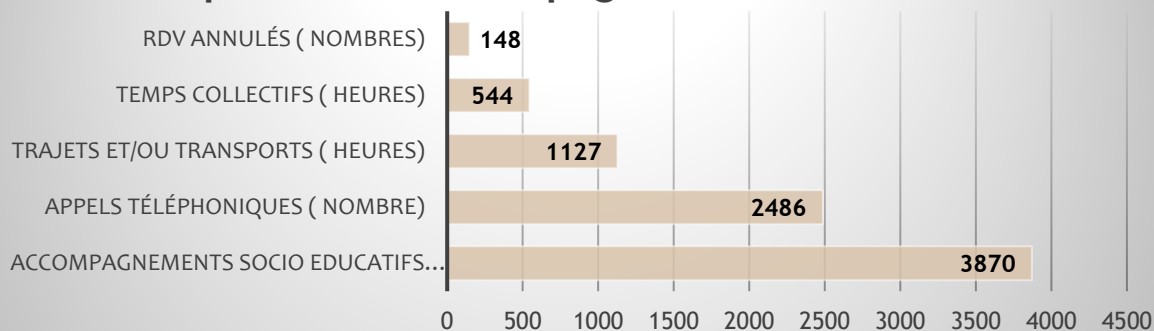


Les personnes accompagnées présentent majoritairement des troubles psychiques ainsi qu'un trouble de la déficience associé.

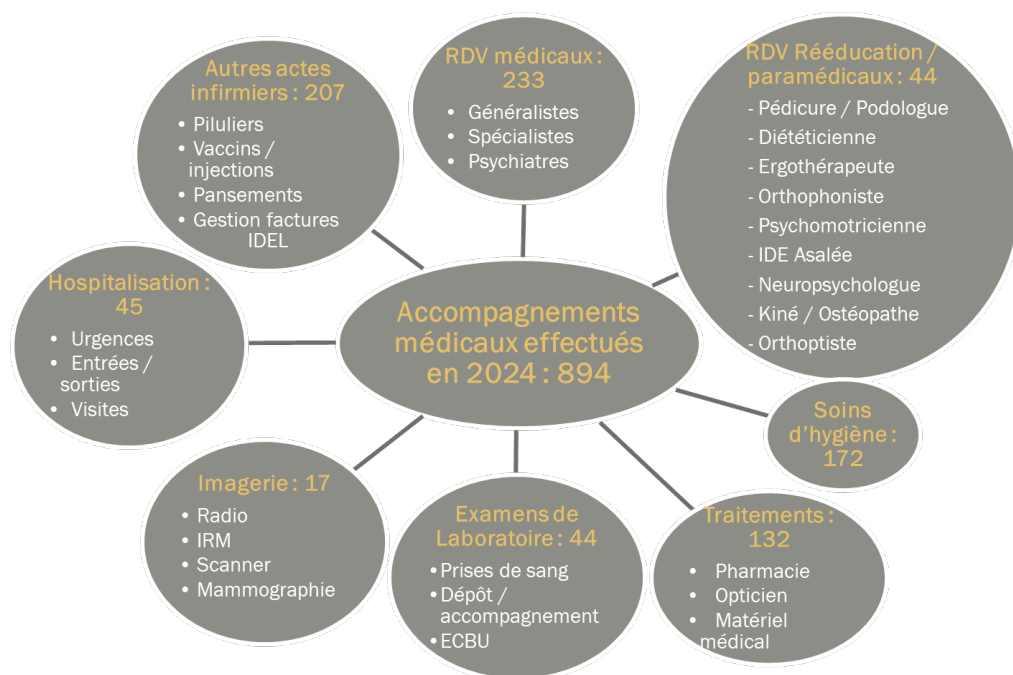
Leur autonomie ne leur permet pas d'assumer seul la gestion de leur suivi médical en milieu ouvert. Elles sont en difficulté pour s'inscrire dans des projets d'insertion sociale et rencontrent des difficultés en lien avec la gestion de leur vie quotidienne à leur domicile.

- **La moyenne d'âge** des personnes accompagnées est de 47 ans.
- **Protection juridique des usagers** : 14 personnes bénéficient d'une mesure et 14 personnes n'ont aucune mesure de protection.
- **Le service intervient dans un rayon de 30 km** : En lien avec les besoins médicaux des personnes, les accompagnements peuvent s'étendre exceptionnellement aux départements limitrophes.

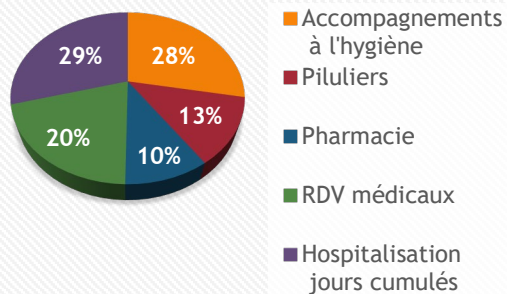
## Besoins des personnes accompagnées



### ➤ Accompagnements médicaux :

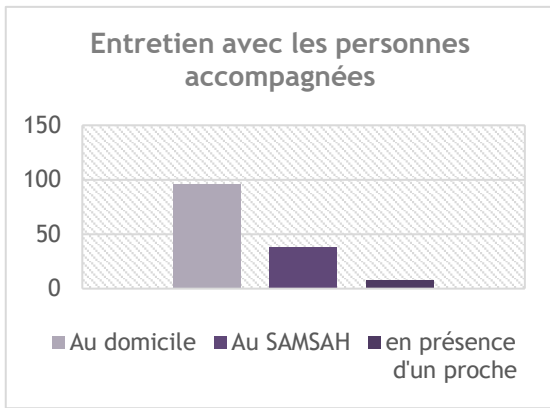


### Activités de soins



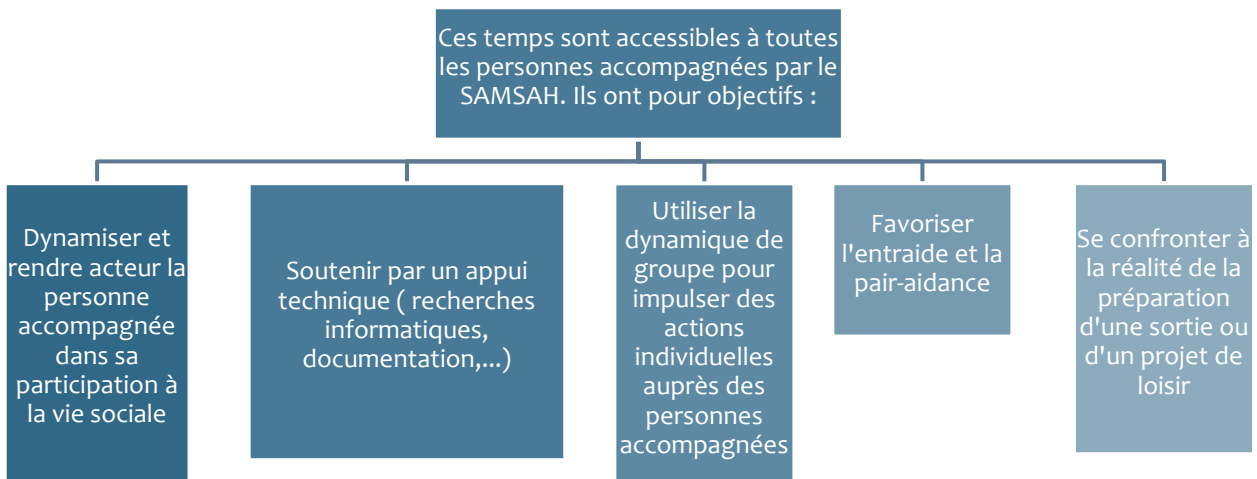
**Concernant les hospitalisations :** le service du SAMSAH intervient fortement en amont afin de préparer celles-ci. Lors des séjours, l'équipe rend visite régulièrement aux personnes accompagnées. Un lien étroit est effectué avec les partenaires médicaux dans un souci de continuité de parcours de soin, ainsi que la mise en place des préconisations lors des sorties d'hospitalisations. Bien que les personnes ne soient pas à domicile, ce sont au contraire des périodes très sensibles, demandant une vigilance, attention et liens accrus par l'équipe paramédicale du service.

➤ **Soutien psychologique :**



- 201 entretiens avec les personnes accompagnées.
- 35 rendez-vous n'ont pu avoir lieu pour cause d'annulation.
- A ces données s'ajoutent de nombreux entretiens téléphoniques (lors d'urgences, d'échanges avec les partenaires, etc....).
- Sur l'ensemble des entretiens 9 personnes avaient pour visée le soutien à la parentalité et incluaient des proches des personnes accompagnées (dans le cadre d'une prise en compte des dynamiques familiales).
- 6 rendez-vous avec les stagiaires accueillis au sein du service pour expliciter la prise en charge de soutien psychologique.
- 6 participations et activités à dimension culturelle (semaine d'information en santé mentale, atelier d'écriture, accompagnement musical, le spoken words improvisation de lectures de texte en musique).

➤ **Les temps collectifs :**



➤ **L'accompagnement éducatif :**



## ➤ Le suivi social et administratif :

Accompagnements et suivis effectués par la conseillère en économie sociale et familiale :

THEMATIQUES	Partenaires	Démarches réalisées
Handicap	MDA, cap emploi, via trajectoire etc..	Bilan, évaluation, synthèse, dossier MDPH, demande orientation, visites établissements, dossier aides sociales, etc...
Mesure de protection	Curateur, tuteur, sauvegarde de justice, MJAGBF	Synthèses, démarches administratives, etc
Santé	CPAM, MSA, mutuelle, CHIC	Adhésion, CSS, ouverture de droits
Logement	CAF, OPH, logement social, CCAS, etc...	Allocation logement, FSL, demande APL, réclamations, montage demande logement social, courriers, résiliation abonnement, etc
Famille	CAF, ASE, SESSAD, CHIC	Demandes allocations, réunion étude de situation, etc
Finances	Impôts, outils budgétaires, courtiers, banque	Déclaration de revenus, accompagnement au budget mensuel, ouverture de compte, gestion des comptes, etc..
Aides financières	Épicerie sociale, CPAM, pain de vie, associations, etc..	Aides exceptionnelles de prise en charge, épicerie solidaire, aides pour les factures, etc.
Etat civil	Mairie	Carte identité, permis de conduire, extrait acte de naissance, etc.
<b>Nombre d'accompagnements et rendez-vous : 303</b>		

Les besoins des personnes ont-ils évolué ?  **Oui**  **Non**

⇒ Evolution en lien avec les pathologies de plus en plus complexe des personnes accompagnées.

Les objectifs/prestations sont-ils toujours en adéquation avec les besoins des personnes ?

**Oui**  **Non**

⇒ Cependant en lien avec la demande croissante d'accompagnement et soutien à la parentalité, une formation des professionnels est programmée en 2025.

## 2- L'expression des personnes accompagnées

### Les projets personnalisés

Nombre de projets personnalisés co-construits en 2024 / Nombre de personnes accompagnées	18 réunions d'élaboration des PAP en équipe pluridisciplinaire et 17 co-constructions de PAP
--	--

De ces projets émergent les besoins d'accompagnement suivants :

- ✓ Besoin de coordination du parcours de soin ;
- ✓ Accompagnement aux rendez-vous médicaux ;
- ✓ Accompagnement et soutien administratif ;
- ✓ Accompagnement et développement du lien social ;

- ✓ Accompagnement à l'utilisation des infrastructures de la ville et droits communs ;
- ✓ Accompagnement à la recherche d'une formation et à la recherche ou reprise d'un emploi ;
- ✓ Soutien dans le maintien du logement ;
- ✓ Soutien à la parentalité (9 personnes accompagnées) ;
- ✓ Soutien aux aidants (4 personnes concernées) ;
- ✓ Soutien psychologique ...

Une évaluation du projet de l'année écoulée est réalisée, lors de la préparation du nouveau projet.

L'expression de la personne accompagnée est recueillie tout au long de l'année et notifiée sur notre logiciel « IMAGO » sous forme de transmission. Concernant les souhaits et attentes de la personne, ceux-ci seront relevés, au plus près de la préparation du nouveau projet de la personne.

### ➤ Le groupe « Des Aidants » :

Afin de soutenir les proches aidants des personnes accompagnées, un groupe « des aidants » a été créé depuis quelques années. Celui-ci est transverse avec des partenaires de proximité (SAVS et PCPE).

Ce groupe de parole offre aux aidants un lieu de partage, de soutien et d'écoute, leur permettant d'identifier des difficultés similaires et des besoins identiques, pouvant s'exprimer au sein d'un lieu de confiance.

Les professionnels garantissent la dynamique de groupe, le respect de la parole de chacun et une écoute compréhensive, s'appuyant sur la RBPP.

Ce groupe est animé par une monitrice-éducatrice du service et le psychologue du service, en co-animation.

Les thématiques abordées cette année ont été les suivantes :

- Différents types de handicap ;
- Logement, anticipation lors d'un déménagement ;
- Le quotidien, les difficultés dans les démarches administratives ;
- Mesures de protection : échanges sur ce thème, distribution d'un fascicule avec explications, réflexion sur des questions à aborder auprès d'un mandataire ;
- Les activités / sorties, et freins éventuels (pour les aidants et pour les personnes accompagnées) ;
- Place de l'aidant, autonomie des personnes, l'aide et ses effets (souhaités / non souhaités) ...
- Fin d'accompagnement par un service ou institution et transition...
- Présentation des spécificités de différents services : SAMSAH, SAVS, CMP, HDJ, GEM... ; cultures professionnelles, logiques métier...

En 2024 :

- 4 proches aidants participent à ce groupe.
- Co-animation de 9 réunions du groupe « des aidants » sur l'année.
- 1 rendez-vous a eu lieu avec un proche aidant en individuel.
- 1 entretien a été réalisé avec un proche afin de l'accueillir au sein de ce groupe.

### ➤ Le groupe « D'orientation » :

Ce groupe a pour visée d'accompagner les personnes accompagnées, dans le cadre de la transition de leurs fins d'accompagnements par le service, vers des établissements pour personnes vieillissantes ou lieu de vie adapté. Penser une suite peut donc être **vécu comme une véritable situation de transition, et un groupe comme celui-ci vise à servir d'étayage** dans ce travail qui est d'abord personnel.

Ce groupe est coanimé par une aide-soignante et le psychologue du service. 6 réunions ont eu lieu en 2024 avec la participation de 4 personnes. 2 personnes ont intégré en début 2025 une structure avec hébergement. Un proche aidant a également été rencontré, à deux reprises afin de l'associer à l'orientation de son proche, permettant de lever des incompréhensions et surtout de préciser le projet de celui-ci.

Voici les thématiques abordées à l'occasion de groupe d'orientation :

- **L'acceptation par les personnes de certains changements marquants** les concernant (départ en retraite, hospitalisation et perte d'autonomie dans la vie quotidienne, progression d'une maladie neurologique...).
- La **confrontation à de l'inconnu**, donc à une forte incertitude qui accompagne les situations de transition.
- La question du **changement des repères et habitudes de vie**.
- Les **représentations** rattachées à tel ou tel type de structures ou services (Foyers, PHV, SAVS, GEM...); mais rattachées aussi à tel type de personnes porteuses de tel ou tel handicap dans ces structures.
- La **place des proches** dans ces projets : en rencontrant aussi, si besoin, des proches si une personne le souhaite ; en réfléchissant à la question du maintien des liens avec eux lorsqu'il s'agit de déménager par exemple...
- La **préparation à la découverte de nouveaux lieux (visites** de structures mises en place par des collègues du service ; organisation de stages de découverte) ...

### ➤ Le groupe « D'habiletés sociales » :

A été créé en octobre 2024, un groupe d'habiletés sociales au sein du service en lien avec les besoins émergeant des personnes accompagnées.

Les habiletés sociales sont un large panel de savoir faire et savoir être en œuvre dans l'intégration d'un individu au sein de son environnement humain.

Ces habiletés font défauts chez les individus TDA/H, avec trouble anxieux, trouble dépressif, trouble du spectre de l'autisme... entre autres.

Toutes les personnes ne sont pas outillées de la même manière pour les capacités interactionnelles. L'entraînement rend explicite un enseignement didactique des codes sociaux qui n'ont pas pu être acquis de manière implicite et naturelle. Cela permet une meilleure compréhension de l'environnement social pour développer un comportement ajusté au milieu social.

Le déficit en habiletés sociales est une source d'une faible qualité de vie, faible estime de soi et une grande vulnérabilité ce qui génère des troubles comportementaux.

Ces ateliers ont été l'occasion pour ses participants de découvrir leurs émotions, leurs forces et leurs faiblesses. Ces ateliers sont un lieu d'échange autour de leurs expériences de vie et permettent de travailler la gestion des interactions et des habiletés sociales. Ces ateliers sont animés par des professionnelles de l'éducatif en binôme et en roulement de binôme 1 fois/2 ateliers.

- ✓ 17 octobre : présentation du groupe habiletés sociales (3 participants).
- ✓ 5 novembre : thématique des émotions primaires (3 participants).
- ✓ 16 décembre : Présentation du groupe pour 1 nouvelle personne + thématique de la colère (3 participants).

### **Les instances d'expression**

Groupes d'expression	3 réunions avec 3 représentants élus des personnes accompagnées / 1 fois par trimestre	Les projets d'animations du service, des souhaits d'ateliers et d'activités, projets de séjour, les modalités de fonctionnement du service...
----------------------	--	---

Le SAMSAH « La Planésié » organise un groupe d'expression, 3 personnes ont été désignées afin de représenter les bénéficiaires du SAMSAH.

L'expression des personnes accueillies au sein du SAMSAH est recherchée par le biais d'une démarche participative : questionnaire établi par les représentants des personnes accompagnées, groupe de préparation, etc.

Nous avons réalisé 3 réunions groupe d'expression avec la participation des élus du SAMSAH. 3 groupes de préparation ont été réalisés en amont, afin de recueillir la parole de toutes les personnes accompagnées.

### Les enquêtes de satisfactions

Une enquête de satisfaction sera réalisée et mise en place en 2025.

## 3- Les temps forts de l'année : innovations - expérimentations de nouvelles organisations

- **Une réunion générale** avec l'équipe du SAMSAH et la Direction.
- **Activités menées au sein du SAMSAH :** Bowling, randonnée, jeux de société, différentes marches, pique-nique, sortie culturelle à Carcassonne et Cordes, plusieurs ateliers cuisine, forum des sports, une éco-randonnée, pétanque, plusieurs sorties au cinéma, sortie nature, visite de trifyl avec un atelier de tri et de recyclage, plusieurs sorties au lac des environs, portes ouvertes des ESAT, un repas de fin d'année.
- **Participation des personnes accompagnées au ciné goûter** organisé par le cinéma Le Rond-point à Labruguière. Chaque séance de cinéma a concerné 3 personnes accompagnées, soit 4 séances dans l'année.
- **Week-end FESTIV'HAND :** participation à l'édition 2024 pour 7 personnes accompagnées. Ce festival qui a lieu à St Antonin Noble Val a pour objectif à ce que tous les participants découvrent, ressentent, à travers la danse, la musique, le théâtre et bien d'autres activités, ce que la différence peut avoir de créatif. Cet événement est organisé par le CMCAS de Toulouse.
- **Participation aux assises du handicap et du soin 2024 :** depuis 2014, le CHIC Castres-Mazamet s'implique dans une démarche visant à optimiser les conditions d'accueil et d'accès aux soins des personnes en situation de handicap. A l'occasion des assises se réunissent les partenaires locaux sur cette thématique. Cette année, les assises ont eu lieu à st Juéry en lien avec le centre hospitalier d'Albi, permettant la rencontre de partenaire situés dans le nord du département.
- **Présentation du service SAMSAH auprès de divers partenaires tels que :** foyer d'hébergement, DITEP, centre de formation IFMS, centre de formation la croix rouge, association Solidac, forum des aidants à Mazamet organisé par InfoClic de la MDA, etc.
- **Participation au salon AUTONOMIC de Toulouse :** consacré au handicap, au grand-âge et au maintien à domicile.
- **Mise en place d'un copil « Bienveillance » :** participation d'une professionnelle du service à 4 groupes de travail.

### Les Semaines d'Informations en Santé Mentale (SISM) :

Depuis 3 ans le service du SAMSAH participe au SISM départementale, en collaboration avec le SAVS « Les Cyclades », SAVS « Le Lien », le SAVS « Les lices », le SAVS de Chanteclerc et le GEM « Les Ailes ».

A l'occasion de ces deux semaines qui se déroulent en octobre, les actions mises en œuvre ont pour objectifs de :

- ✓ PROMOUVOIR une vision globale de la santé mentale,
- ✓ INFORMER sur la santé mentale, les troubles psychiques, etc,
- ✓ DESTIGMATISER les troubles psychiques,
- ✓ FAVORISER le développement des ressources pour prendre soin de sa santé mentale,
- ✓ FEDERER les personnes qui souhaitent agir en faveur de la santé mentale,
- ✓ FAIRE CONNAITRE les lieux, les moyens, les personnes pouvant apporter un soutien.

Sous la thématique 2024 : « En mouvement pour notre santé mentale ».

Dans le cadre de ces actions, ont été mis en place 10 ateliers avec les personnes accompagnées des structures partenaires tels que : atelier écriture, atelier création, flashmob, etc.

Un flashmob a été réalisé à l'occasion du marché de la ville de Castres, dans le but d'informer le public de ces événements et de les sensibiliser à la santé mentale.

Un Concert gratuit a été organisé, soutenu par l'association « La lune derrière les granges » à la salle de concert Lo Bolégason. Concert ouvert à tous les citoyens castrais et des environs, rassemblant pour 2024 : 300 personnes. En amont de ce concert, une scène ouverte a été organisée avec la participation des personnes accompagnées et d'autres citoyens de la ville de Castres.

## 4- Les nouveaux partenariats, Les nouvelles coopérations

- **Diverses rencontres avec les partenaires sur l'année** : Dispositif DELTA, communauté 360, DAPV APAJH81, Mission locale, Solidac, CMRF d'Albi, Tarn Espoir, SPIP, etc.
- **Participation des professionnels du service au petit déj organisé par PARCOURS ADO**, permettant de rencontrer et comprendre diverses organisations et partenaires tels que : Ecole de la 2eme chance, maison du département protection de l'enfance, etc.
- **16 synthèses avec les partenaires** concernant 10 personnes accompagnées (le Département, Mandataires, le CMP, auxiliaire de vie, médecin traitant, etc).
- **Participation au webinaire organisé par ORSPERE SAMDARRA : « prisme précarité et santé mentale » pour tous les professionnels du service.**
- **Rencontre avec le service d'évaluation de la MDA dans le cadre des préconisations d'orientation.**
- **Participation aux commissions de suivi au sein de la Résidence Foch.**
- **Participation et organisation de la Semaine d'Information Santé Mentale 2024 (SISM)** en collaboration avec les SAVS castrais et le GEM « Les Ailes ». **Rencontre** avec les structures ESMS de Castres afin de développer, collaborer et mailler avec les partenaires.
- **Groupe de recherche actions collaboratives internationales « Les dynamiques spatiales »** : cet atelier est composé de Co-chercheur(euse)s : personne accompagnée du service, professionnels de l'association, chercheur universitaire et un animateur. Au travers de celui-ci est menée une approche géographique pour analyser les effets des politiques d'inclusion et de désinstitutionalisation des personnes en situation de handicap. L'atelier est en lien avec des personnes vivant en France, en Espagne et au Canada pour cette année 2024. Cet atelier s'est réuni au nombre de 5 rencontres cette année.

## 5- La démarche qualité

### La démarche d'évaluation de la qualité

L'établissement a-t-il été concerné par l'évaluation externe en 2024 ?

**Oui**                       **Non**  
Date d'envoi du rapport d'évaluation :

### La démarche qualité

**Au sein de l'établissement :**

Continuité de la mise à jour des documents (convention, protocole...).

Participation de la référente qualité du SAMSAH à la réalisation de questionnaire pour le SAVS.

Animation de la référente qualité du SAMSAH à soutenir les personnes accompagnées dans le remplissage du questionnaire pour le HDS et la RSM.

Participation webinaire qualité AGEVAL : critères impératifs HAS.

Participation webinaire qualité AGEVAL : plan de gestion des risques.

Participation webinaire : identitovigilance.

Point sur les plans d'action continue : suivi AGEVAL.

Le logiciel IMAGO DU a été déployé fin 2023.

Pour 2024 :

- Poursuite du paramétrage ;
- Formation de 100 % des salariés ;
- Reprise des données ;
- Accompagnement sur le terrain des salariés ;
- Information des personnes accompagnées ;
- Atteinte des cibles d'usage au 30 Novembre 2024.

#### Axe 2025 :

- Développer les compétences des salariés dans l'accompagnement :
  - Former un professionnel au FALC et la communication alternative adaptée ;
  - Former le personnel au soutien à la parentalité.
- Adopter les bonnes pratiques professionnelles en cas de crise :
  - Mettre à jour le plan de gestion de crise et de continuité de l'activité ;
  - Organiser deux temps dans l'année pour communiquer et échanger sur les procédures du plan de gestion de crise.

## 6- Le développement des compétences et la formation professionnelle

Participation de 3 professionnelles à une réunion d'information sur le nouveau référentiel des étudiants Accompagnant Educatif Social.

**Accueil de 6 stagiaires sur l'année** : 1 moniteur-éducateur, 2 infirmières, 1 TISF, 2 aides-soignantes.

Nombre de professionnels ayant participé à une formation au moins courant 2024	18 professionnels
Nombre d'heures de formation au total	217 heures
Nombre de salariés qui ont mobilisé leur CPF	1 professionnelle
Thématiques formations individuelles	- J'apprends à me protéger et à protéger la personne violente - Formation initiale des élus CSE-CSSCT - Signalement de maltraitance - VINELAND - Cheffe de service
Qualifications, certifications ou diplômes obtenus en 2024 par des salariés	
Thématiques formations collectives	- Atelier informatique
Nombre d'heures Formations sécurité	- 7 heures SST initiale - 7 heures SST recyclage - 7 heures Habilitation électrique

## 7- Les finances

### LES CHARGES :

#### a) Groupe 1 : Dépenses d'exploitation courante

	CA N-1	Budget Exécutoire N	CA N	Écart BP Alloué/CA
Groupe 1	45.635,05	48.950,00	33.945,99	-15.004,01

#### Analyse :

L'économie de -15.004,01€ de charges est réalisée par :

- Les Achats non stockés : -2.099,89 ;
- Les prestations à caractère Médical : -13.402,03€.

Les autres postes sont globalement équilibrés.

#### b) Les charges de personnel

Convention collective appliquée	CCN66
Valeur du point	3.93€

	CA N-1	Budget Exécutoire N	CA N	Écart BP Alloué/CA
Groupe 2	413.695,20	410.171,75	412.026,15	+1.854,40

#### Analyse :

Le dépassement est en lien avec le poste Personnel extérieur à l'établissement (personnel intérimaire) qui est en dépassement de 3.750,53€.

Les économies sur les rémunérations et les charges sociales atténuent ce dépassement.

#### c) Groupe 3 : Dépenses afférentes à la structure

	CA N-1	Budget Exécutoire N	CA N	Écart BP Alloué/CA
Groupe 3	75.572,50	70,966,00	83.743,76	+12.777,76

#### Analyse :

Le groupe 3 est globalement sous doté. La plupart des comptes sont en dépassement en raison des augmentations des services.

La perte sur créance et la provision sur créance concernent une facturation « perdue » au niveau du Conseil Départemental de la Haute Garonne.

La charge exceptionnelle de 3.938,37€ concerne un vol d'espèces sur la période (une plainte a été déposée).

Le renouvellement du parc informatique induit un dépassement des amortissements.

<b>TOTAL des CHARGES</b>	529.715,90€ soit -371.85€
--------------------------	---------------------------

 **LES PRODUITS :**

**d) Les Produits de la tarification**

	CA N-1	Budget Exécutoire N	CA N	Écart BP Alloué/CA
<b>Montant des Produits de la tarification (73)</b>	529.435,40	530.087,75	530.678,18	+590,43

**Analyse :**

Les produits sont conformes à la dotation globale.

**e) Groupe 2 : Autres produits relatifs à l'exploitation**

	CA N-1	Budget Exécutoire N	CA N	Écart BP Alloué/CA
<b>Autres produits relatifs à l'exploitation</b>	1.203,06	0,00	5.473,99	+5.473,99

**Analyse :**

L'excédent du groupe est lié aux Autres Produits pour 2.721,99€ (récupération des heures de délégation du CSE Unique) et des IJ de Sécurité Sociale pour 2.744,56€.

**f) Groupe 3 : Produits financiers et Produits non encaissables**

	CA N-1	Budget Exécutoire N	CA N	Écart BP Alloué/CA
<b>Autres produits relatifs à l'exploitation</b>	11.064,08	0,00	7.778,95	+7.778,95

**Analyse :**

L'excédent de produits est lié :

- Produits exceptionnels : 5.494,00€ (Remboursement URSSAF) ;
- Reprise de Provisions sur Créances : 1.696,20€ (Cf Perte sur Créance CD31) ;
- Transferts de charges : 588,75€ (Remboursement Assurance).

<b>TOTAL des PRODUITS</b>	543.931,12€ soit +13.843,37€
---------------------------	------------------------------

 LA SYNTHÈSE DU RESULTAT :

g) Le résultat comptable

<b>RESULTAT</b>
<b>+14.215,22</b>

h) Le passage du résultat comptable au résultat administratif

	<b>Proposé par l'établissement</b>
Résultat comptable	<b>+14.215,22</b>
+ Reprise excédent/déficit	
+ Reprise sur la Réserve de compensation des charges d'amortissement	
+ Réintégration de la variation de provision pour congés à payer	4.596,70
+ Réintégration de la provision pour départ à la retraite non prévue au BP	
+ Réintégration de la provision pour CET non prévue au BP	
<b>Résultat administratif corrigé</b>	<b>+18.811,92</b>

i) Proposition d'affectation du résultat

<b>Résultat administratif à affecter</b>	<b>+18.811,92</b>
--	-------------------

Le résultat est à affecter à :

- La réserve de compensation des déficits : +5.000,00€ ;
- La réserve de compensation des amortissements : +13.811,92€.

## 8- Les perspectives d'évolution, Les améliorations projetées, Les projets pour 2025

- Mise en place de formations pour l'ensemble des professionnels du service en 2025 :
  - Complémentaires sur les particularités sensorielles des adultes TSA/TDI ;
  - Soutien à la parentalité ;
  - Communication Alternative Améliorée.
- Ecriture du projet de service du SAMSAH et mise à jour du livret d'accueil.
- Mise en place d'un partenariat avec le dispositif régional Intim'agir et Cap parent.
- Réactivation des stages croisés avec le Réseau Précarité Insertion.
- Réalisation des enquêtes de satisfaction.
- Participation au comité éthique départemental.

## 9- Les annexes

- ⇒ Plan d'amélioration continue de la qualité
- ⇒ Comptes administratifs

→ **ENTREPRISE APPRENANTE**

→ **ECOUTE – ECHANGE –  
CONFIANCE - COHESION**

→ **REPONSE ACCOMPAGNEE  
POUR TOUS**



→ **COOPERATION**

→ **DEVELOPPEMENT  
PARTENARIATS**

→ **FORMATION  
PROFESSIONNELLE**

→ **ACCOMPAGNEMENT  
PERSONNALISE**

→ **INCLUSION SOCIALE**

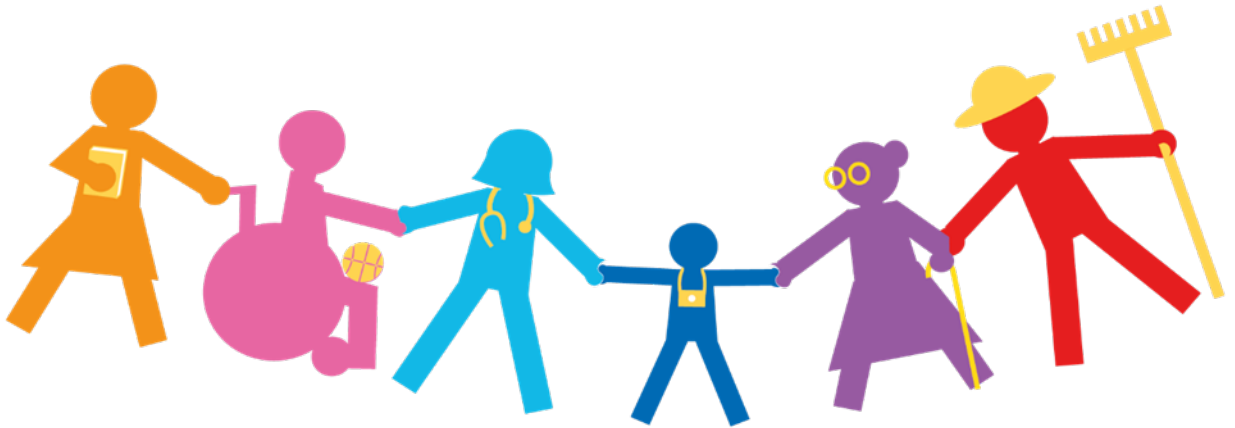
→ **HABITAT CHOISI**



**ANNEXES**

**RAPPORT D'ACTIVITE 2024**

**« SAMSAH La Planésié »**



# SOMMAIRE DES ANNEXES

## ❖ ANNEXE I :

⇒ Plan d'amélioration continue de la qualité

## ❖ ANNEXE II :

⇒ Comptes administratifs

# **ANNEXE I**

**PLAN D'AMELIORATION  
CONTINUE DE LA QUALITE**





**Filtres**

Vous visualisez les objectifs

- qui concernent la période du **01/01/2024 au 31/12/2024**
- qui sont associés à l'établissement **SAMSAH La Planésié**

**SAMSAH La Planésié**

Référence / Objectif	Thème	Source	Responsable	Échéance	Priorité	Statut
Adopter les bonnes pratiques professionnelles en cas de crise	<ul style="list-style-type: none"> <li>• Démarche qualité et gestion des risques</li> </ul>	<ul style="list-style-type: none"> <li>• Evaluation externe - Fiches critères impératifs</li> </ul>		16/06/2025	1	○
<b>Actions</b>						
Mettre à jour le plan de gestion de crise et de continuité de l'activité			<b>Pilotes</b>	<b>Échéances</b>		<b>Statut</b>
Organiser deux temps dans l'année (R° d'équipe ou R° générale) pour communiquer et échanger sur les procédures du plan de gestion de crise				16/06/2025		Non traité
Amélioration de la communication par la description des missions des salariés	<ul style="list-style-type: none"> <li>• Développement des compétences</li> <li>• Politique ressources humaines</li> </ul>	<ul style="list-style-type: none"> <li>• Démarche QVCT</li> <li>• Evaluation interne 2021-2022</li> </ul>		30/06/2025	1	○
<b>Actions</b>						
Créer les fiches de poste des salariés			<b>Pilotes</b>	<b>Échéances</b>		<b>Statut</b>
Amélioration de la procédure de sortie		<ul style="list-style-type: none"> <li>• Evaluation interne 2021-2022</li> </ul>		30/06/2025		Non traité
<b>Actions</b>						
Mettre à jour la procédure de sortie en fonction des deux actions précédentes (visite + stage)			<b>Pilotes</b>	<b>Échéances</b>		<b>Statut</b>
Améliorer la prévention lié au risque routier	<ul style="list-style-type: none"> <li>• Démarche qualité et gestion des risques</li> </ul>	<ul style="list-style-type: none"> <li>• Gestion de la qualité en continu</li> </ul>		30/06/2024		Traité
<b>Actions</b>						
Améliorer la prévention lié au risque routier			<b>Pilotes</b>	<b>Échéances</b>		<b>Statut</b>
				30/12/2025	1	○
<b>Actions</b>						
			<b>Pilotes</b>	<b>Échéances</b>		<b>Statut</b>

Référence / Objectif	Thème	Source	Responsable	Échéance	Priorité	Statut
Organiser 2 heures de prévention du risque routier / conduite avec l'auto-école Fouilleul				30/12/2025		Non traité
Développement des compétences salariées pour l'accompagnement de l'utilisateur	<ul style="list-style-type: none"> <li>Développement des compétences</li> <li>Co-construction et personnalisation du projet d'accompagnement</li> </ul>	<ul style="list-style-type: none"> <li>Démarche QVCT</li> </ul>		31/10/2025	1	
<b>Actions Pilotes</b>						
Former un professionnel au FALC et la communication alternative adaptée				31/10/2025		Non traité
Former le personnel au soutien à la parentalité)				11/04/2025		En cours
Développement du partenariat et du réseau	<ul style="list-style-type: none"> <li>Partenariat</li> </ul>	<ul style="list-style-type: none"> <li>Enquête de satisfaction</li> <li>Evaluation interne 2021-2022</li> </ul>		15/09/2025	1	
<b>Actions Pilotes</b>						
Organiser une journée de rencontre avec les partenaires "Journée Partenariale"				15/09/2025		En cours
Mise à jour des documents relatifs aux droits des personnes accompagnées	<ul style="list-style-type: none"> <li>Droits de la personne accompagnée</li> </ul>	<ul style="list-style-type: none"> <li>CPOM (CD-ARS) 2022-2026</li> <li>Evaluation interne 2021-2022</li> </ul>		31/01/2025	1	
<b>Actions Pilotes</b>						
Mettre à jour le Projet de service du SAMSAH				27/01/2025		Non traité
Mettre à jour le règlement de fonctionnement				30/11/2024		Non traité
Renouveler le livret d'accueil sous forme audio-visuel				31/01/2025		Non traité
Créer les documents règlementaires en FALC						Non traité
création plaquette d'information du service				31/12/2023		Traité
Mise en place d'une démarche QVCT durable et adaptée aux spécificités de chaque établissement et service	<ul style="list-style-type: none"> <li>Politique ressources humaines</li> </ul>	<ul style="list-style-type: none"> <li>Projet associatif 2021-2025</li> </ul>		30/06/2025	1	

Référence / Objectif	Thème	Source	Responsable	Échéance	Priorité	Statut
		<ul style="list-style-type: none"><li>• CPOM (CD-ARS) 2022-2026</li></ul>				
<b>Actions</b>			<b>Pilotes</b>	<b>Échéances</b>		<b>Statut</b>
	Repérer et/ou mettre en place des espaces de discussion QVCT au SAMSAH			30/06/2025		En cours

# **ANNEXE II**

## **COMPTES ADMINISTRATIFS**

→ **ENTREPRISE APPRENANTE**

→ **ECOUTE – ECHANGE –  
CONFIANCE - COHESION**

→ **REPONSE ACCOMPAGNEE  
POUR TOUS**



→ **COOPERATION**

→ **DEVELOPPEMENT  
PARTENARIATS**

→ **FORMATION  
PROFESSIONNELLE**

→ **ACCOMPAGNEMENT  
PERSONNALISE**

→ **INCLUSION SOCIALE**

→ **HABITAT CHOISI**

