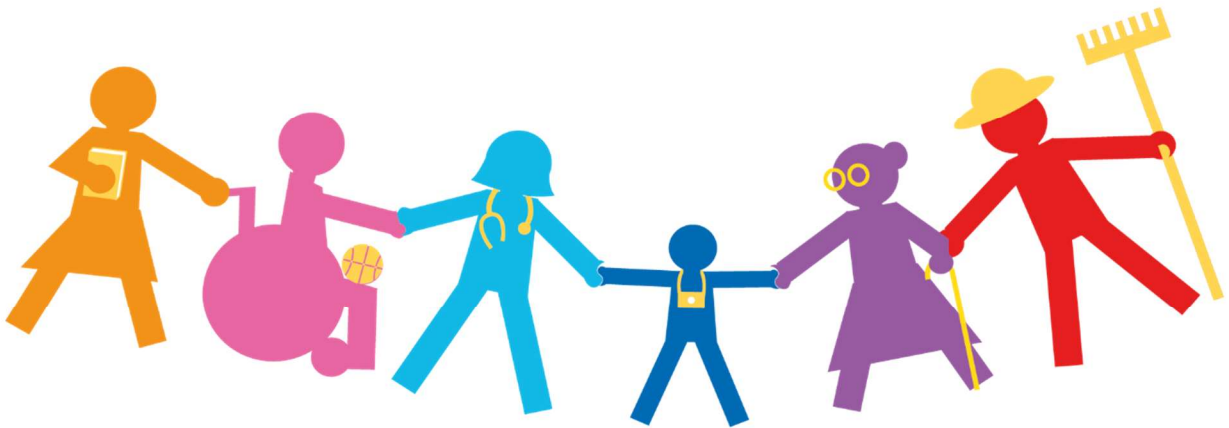




RAPPORT D'ACTIVITE 2025
ACCUEIL de JOUR
DAME GUIRAUDE



Identification de la structure

Coordonnées administratives	Adresse 5 Rue Roger Galaup 81500 Lavour Tél : 05/63/33/11/20 Mail : dameguirau.de.mas@apajh81.org
Type de structure	Accueil de jour
Capacité et modalités d'accueil	11 places 17 places à partir du 1 ^{er} septembre 2025
Numéro FINESS	810008458
Date de création	22 juillet 2009
Dernier arrêté d'autorisation	01 janvier 2022
Organisme gestionnaire	APAJH du Tarn

1- Les besoins des personnes accompagnées

Suivi de l'activité :

Nombres de personnes accompagnées au 31/12/2025	64 personnes en accueil de jour
Nombre d'admissions en cours d'année	34 personnes
Nombre de sorties en cours d'année et justificatif	26 personnes
Nombre de personnes en liste d'attente	11 personnes
Stages/ conventions (entrants et sortants)	0
Nombre de journées théoriques prévues	3044
Nombre de journées réalisées en 2025	2634
Taux d'occupation	86,53%

Analyse de l'activité :

La direction de l'association APAJH a souhaité augmenter le nombre de personnes accueillies face aux demandes sur le secteur. Pour répondre à ce besoin nous avons loué la maison mitoyenne. Depuis le 1^{er} septembre notre capacité d'accueil est passée à 17 personnes par jour. Cette extension a nécessité une salariée supplémentaire. Nous sommes désormais une équipe de proximité de 4 salariées à temps plein déclinée ainsi :

- 1 ES : éducatrice spécialisée coordinatrice formée assistante de soin gériatrique
- 1 AS : aide soignante formée assistante de soin gériatrique
- 1 AES : accompagnement éducatif et social
- 1 CESF : conseillère en économie sociale et familiale

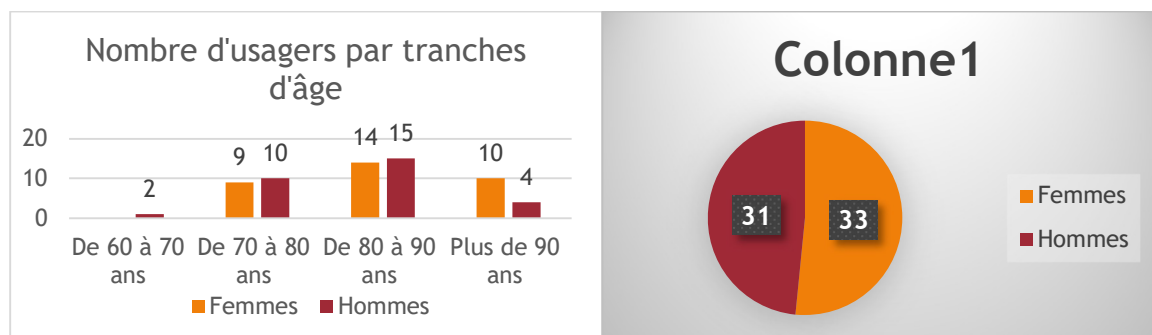
A cette équipe se rajoute :

- le lundi de 9h15 à 12h15 l'intervention d'un ergothérapeute, elle anime des activités manuelles et des ateliers culinaires.
- le mercredi de 11h à 12h l'intervention d'un animateur sportif.
- le mercredi de 14h30 à 16h30 l'intervention d'une musicothérapeute.
- le jeudi de 9h15 à 16h15 l'intervention d'une éducatrice sportive.

L'absentéisme représente 283,5 journées soit 9,31% du taux d'occupation. Beaucoup de jours d'hospitalisation et de séjours en accueil temporaire sont une des raisons de ces absences.

En 2025, 26 personnes ont quitté l'accueil : orientation EHPAD, aggravation de l'état de santé, difficulté à l'accès aux transports, refus de venir, décès... En contrepartie nous avons accueillies 34 personnes.

Profil des personnes accompagnées



Le secteur géographique est un rayon de 15 km autour de l'accueil. Toutefois si une personne est hors secteur l'accueil reste possible si la famille s'engage à assurer les transports, à faire une partie du chemin pour réduire la distance ou bien engager un taxi. Deux personnes bénéficient de ces 2 dernières solutions. Un des objectifs de l'accueil est d'être force de proposition pour répondre au maximum aux besoins des familles et des personnes accueillies.

Les besoins des personnes accompagnées

Les personnes accompagnées sont désireuses de rencontrer du monde, de pouvoir échanger, d'avoir du lien social et de pouvoir participer à des activités variées. Nous accueillons aussi plusieurs personnes avec des troubles cognitifs assez importants qui rencontrent des difficultés à se canaliser sur un temps d'activité, elles ont besoin de se déplacer régulièrement au sein des locaux. Ces nouveaux espaces répondent tout à fait à ce besoin de déambulation sécurisée et surveillée. Deux accès à l'extérieur sont aussi possibles.

Les familles relèvent un isolement de leur proche et un repli par manque de contact car pour certains ce sont les enfants qui sont aidants et encore en activité professionnelle. Pour d'autres cela se passe au sein du couple, souvent âgés et fatigués, un besoin de répit est essentiel pour la personne aidante.

Les besoins des personnes ont-ils évolué ? Oui Non

Les objectifs/prestations sont-ils toujours en adéquation avec les besoins des personnes ?

Oui Non

2- L'expression des personnes accompagnées

Les projets personnalisés

Nombre de projets personnalisés coconstruits en 2025 / Nombre de personnes accompagnées	64 personnes accueillies 32 projets coconstruits
---	---

Lors de la première rencontre nous échangeons autour des habitudes de vie de la personne ainsi que de sur ses besoins et attentes.

Au fil du temps nous évaluons les capacités de chacun et demandons à la personne et éventuellement la famille si les activités proposées conviennent et si elles souhaitent améliorer des choses.

Le projet est écrit dans les 6 mois, révisé autant de fois que nécessaire et réévalué une fois par an. Pour 11 personnes le projet n'a pu être écrit car l'accueil n'a pas été inscrit dans le temps.

Les instances d'expression

A adapter selon l'établissement ou le service	X réunions de X personnes / périodicité	Liste globale des sujets ou thématiques abordés
Nombre de comités / réunions des personnes accompagnées		
Commission repas	0	
Groupes thématiques		
Groupes d'expression	3	Fonctionnement de l'accueil

La participation des personnes

Nous leur demandons régulièrement ce qu'ils souhaitent modifier au sein de l'accueil, de leur quotidien. Ce retour nous sert d'appui pour le CVS.

Nous créons les conditions qui favorisent l'expression, l'autonomie et le pouvoir d'agir de la personne, l'autodétermination reste un vecteur essentiel qui aide à la mise en confiance et à l'accompagnement.

Les enquêtes de satisfaction :

Trois enquêtes de satisfaction ont été réalisées en 2025 afin de répondre au mieux aux besoins et attentes des personnes. L'ensemble des personnes a pu y répondre soit de façon collective soit de façon individuelle.

Le questionnaire porte sur nos interventions aux moments clé du quotidien comme : accueil du matin, activités, organisation des repas, qualité du repas, temps calmes, locaux, transports, accompagnement des professionnels et des intervenants.

Suite aux retours de ce questionnaire nous avons dû revoir les horaires de transport car 2 boucles avaient été mises en place mais avec un seul chauffeur. Par conséquent les premières personnes étaient prises de bonne heure ce qui a nécessité des modifications d'horaires de prise en charge au domicile pour les personnes et les intervenants. Cela n'a pas toujours été possible d'apporter ces modifications. Suite à des retours de certaines familles et doléances de certaines personnes les transports ont été repensés en 2 boucles

avec un chauffeur pour chaque tournée. Par conséquent les personnes arrivent en simultané et le temps d'accueil est plus convivial et mieux organisé.

Les activités proposées et le fonctionnement restent identiques.

3- Les temps forts de l'année : innovations - expérimentations de nouvelles organisations

- Accueil de stagiaires AES à la découverte du métier. Alternances de cours théoriques et pratiques. Durant ces stages nous proposons à l'élève de prendre des initiatives à la réalisation d'activités innovantes, de partager, échanger avec les personnes afin de se familiariser au maximum au public et apporter des moments conviviaux.
- Accueil de groupe de scouts sur 3 après-midi en juillet. Ce projet avait pour objectif d'inclure des actions intergénérationnelles et solidaires. Cette rencontre s'est déroulée autour d'activités proposées par les jeunes : portraits croisés et raconte-moi ton époque. Les personnes accueillies ainsi que le groupe de scouts ont apprécié cet échange.
- En décembre nous avons organisé un goûter à l'occasion de Noël, cette rencontre a permis des échanges entre professionnels/familles/aidants. L'équipe a pu se présenter, présenter une journée type à l'accueil. Les familles ont pu échanger avec les salariées de façon individuelle par rapport à leur proche. Nous avons eu un retour très positif de ce moment.
- La journée nationale des aidants s'est déroulée cette année à l'accueil de jour le 25 septembre, nos partenaires ont été associés à cette manifestation : MDA, ADMR, CCAS de Lavour, Consultation mémoire de Lavour, l'APAJH du Tarn, France Alzheimer. Une visite de l'accueil et tables rondes sur les solutions d'aides techniques et financières suivi d'un moment convivial, avec possibilité d'accompagner leur proche sur un temps de garde. Moment très apprécié par l'ensemble des participants et particulièrement par les familles et aidants en manque souvent d'information.

Activités créatives



Visite parc floral



Visite des scouts en juillet



Décoration d'automne



Activité fil tendu



Rencontre intergénérationnel avec le volley



Décoration d'hiver



Table pour le repas de fin d'année



4- Les nouveaux partenariats, Les nouvelles coopérations



Depuis janvier 2025 nous avons signé une convention avec une société de transport ALCIS.

Nous avons également un partenariat avec l'ADMR avec qui nous faisons les formations et nous partageons les GAPPs.

5- Démarche qualité

La démarche d'évaluation de la qualité

L'établissement a -t-il été concerné par l'évaluation externe en 2025 ?	<input type="checkbox"/> Oui <input checked="" type="checkbox"/> Non Date d'envoi du rapport d'évaluation :
---	--

La démarche qualité :

Cf la démarche mentionnée dans le rapport d'activité du siège.

Les évènements indésirables

Cinq fiches d'évènements indésirables ont été faites par les salariées suite aux retours négatifs des familles concernant les horaires transports : trop tôt le matin, trop tard le soir. Pour répondre à ce constat une réunion entre la direction et la société de transport a été organisée afin de réfléchir à une nouvelle organisation. Un changement a été mis en place à partir du mois de juillet ce qui répond maintenant de façon correcte aux attentes de tout le monde.

Une FEI concerne un accident ou incident lié à une erreur humaine, une nouvelle organisation a été mise en place.

Une FEI concerne une agression physique, des formations régulières sont mises en place sur tous les établissements de l'APAJH du Tarn.

Deux FEI concernent les chutes et sont inhérentes à la pathologie, néanmoins des adaptations sont mises en place (barres d'appui, WC adaptés...).

6- Le développement des compétences et la formation professionnelle

Nombre de professionnels ayant participé à une formation au moins courant 2025	4
Nombre d'heures de formation au total	86 heures
Nombre de salariés qui ont mobilisé leur CPF	0
Thématiques formations individuelles	Formation économique et sociale
Qualifications, certifications ou diplômes obtenus en 2025 par des salariés	0
Thématiques formations collectives	Formation informatique Formation « comment se protéger de la personne violente »
Nombre d'heures Formations sécurité	Heures SST recyclage

7- Les finances

LES CHARGES :

a) Groupe 1 : Dépenses d'exploitation courante

	CA N-1	Budget Exécutoire N	CA N	Écart BP Alloué/CA
Groupe 1	33.590,16	92.627,00	80.989,70	-11.637,30

Analyse :

Ce groupe est en économie globale de -11.6k€.

La section hébergement est en dépassement en raison principalement de la prestation repas (+8k€).

La section dépendance réalise une économie sur le poste budgétaire transport en raison de la mise en place de ce service en cours d'année (-10k€).

Les économies de la section soin portent sur les achats et les prestations à caractères médicales (-9k€).

b) Les charges de personnel

Convention collective appliquée	CCN66
Valeur du point	3.93

	CA N-1	Budget Exécutoire N	CA N	Écart BP Alloué/CA
Groupe 2	196.524,82	128.582,09	178.703,17	+50.121,08

Analyse :

Ce groupe est en dépassement de 50k€.

La section hébergement est équilibrée avec dépassement de +72.86€.

La section soin est en dépassement de 12.381,02€ en raison du recours à des chauffeurs plutôt qu'à une Prestation transport.

La mise en place, en cours d'année, de la Prestation Transport permet de compenser de dépassement (Cf. groupe 1 des charges).

La section soin est en dépassement global de 37.6k€ principalement en raison de la formation hors plan pour 20k€.

c) Groupe 3 : Dépenses afférentes à la structure

	CA N-1	Budget Exécutoire N	CA N	Écart BP Alloué/CA
Groupe 3	84.104,21	58.835,00	64.428,69,	+5.593,69

Analyse :

Ce groupe est en dépassement de 5.6k€.

Les dépassements de la section hébergement (+4.7k€) sont liés à la location immobilière et aux quotes-parts faites en commun (ventilation du coût des heures de CSE sur les établissements).

Le dépassement de la dépendance (+1.7k€) est principalement lié aux véhicules de transport et à leur assurance.

La section est principalement en économie de 0,8k€ sur la maintenance (il y a une compensation entre les DAP +5.8k€ et les charges exceptionnelles -5k€).

TOTAL des CHARGES	324.121,56
--------------------------	------------

* LES PRODUITS :

d) Les Produits de la tarification

	CA N-1	Budget Exécutoire N	CA N	Écart BP Alloué/CA
Montant des Produits de la tarification (73)	273.572,85	260.292,09	300.176,08	+39.883,99

Analyse :

Les 3 sections sont en excédent : +39.9k€.

L'augmentation de 6 places supplémentaires soit un agrément de 17 bénéficiaires (13 installés au 31/12/2025) et une file active de 41 personnes ont permis cet excédent de produits.

Ce dépassement de produits est lié à l'activité réalisée de l'établissement.

Activité prévisionnelle : 2.479 journées

Activité réalisée : 2.634 journées soit +435 journées.

e) **Groupe 2 : Autres produits relatifs à l'exploitation**

	CA N-1	Budget Exécutoire N	CA N	Écart BP Alloué/CA
Autres produits relatifs à l'exploitation	18.085,00	14.500,00	21.596,57	+7.096,57

Analyse :

Le dépassement des produits de ce groupe est réalisé par la section hébergement au niveau de la participation aux frais de repas.
Les autres sections sont nulles.

f) **Groupe 3 : Produits financiers et Produits non encaissables**

	CA N-1	Budget Exécutoire N	CA N	Écart BP Alloué/CA
Autres produits relatifs à l'exploitation	19.488,60	5.252,00	4.714,96	-537,04

Analyse :

L'ensemble des sections équilibre le groupe.
L'excédent de produit de la section soin (+4.6 k€ / CNR) est compensé par l'absence de produits exceptionnels de la section hébergement (Cf. Charges exceptionnelles, Groupe 3).

TOTAL des PRODUITS	326.487,61
---------------------------	------------

 **LA SYNTHÈSE DU RESULTAT :**

g) **Le résultat comptable**

Résultats	Hébergement	Dépendance	Soin	Global
	+65,47	+1.125,47	+1.175,11	+2.366,05

h) Le passage du résultat comptable au résultat administratif

	Hébergement	Dépendance	Soin	Global proposé par l'établissement
Résultat comptable	+65,47	+1.125,47	+1.175,11	+2.366,05
+ Reprise du déficit/Excédent				
+ Reprise sur la Réserve de compensation des charges d'amortissement				
+ Réintégration de la variation de provision pour congés à payer	-131,74	+936,40	+2.033,99	+2.838,65
+ Réintégration de la provision pour départ à la retraite non prévue au BP				
+ Reprise sur Provisions Rejetées				
+ Réintégration de la provision pour CET non prévue au BP				
Résultat administratif corrigé	-66,27	+2.061,87	+3.209,10	+5.204,70

i) Proposition d'affectation du résultat

	Hébergement	Dépendance	Soin	Global proposé par l'établissement
Résultat administratif corrigé	-66,27	+2.061,87	+3.209,10	+5.204,70

Il est proposé d'affecter le résultat global de 5.204,70 :

- En réserve de compensation des déficits pour la totalité

8- Les perspectives d'évolution, Les améliorations projetées, Les projets pour 2026

Formations :

- Développer la culture de la bientraitance associative et déployer ce concept auprès des personnes accompagnées.
- Formation : accompagner en accueil de jour.
- Formation à l'IA.
- Formation snoezelen.
- Mettre en place des projets de promotion de la santé conjointement avec l'ARS et promotion santé.
- Reconduire les formations sur la sécurité incendie SST.
- Reconduire les Groupes d'Analyses des Pratiques Professionnelles.

Actions à poursuivre :

- Augmenter la file active et assurer un taux d'occupation à 90%.
- Optimiser les PP : Innover dans les modes d'échanges avec les familles sur les accompagnements et travailler la co-construction.
- Renforcer le réseau partenarial.
- Réinventer la communication et s'appuyer sur les questionnaires de satisfaction.
- Diversifier les sorties, organiser des événements réguliers.

9- Les annexes

- ⇒ Rapport d'activité 2025 du CVS
- ⇒ Plan d'amélioration continue de la qualité
- ⇒ Comptes administratifs

→ **ENTREPRISE APPRENANTE**

→ **ECOUTE – ECHANGE –
CONFIANCE - COHESION**

→ **REPOSE ACCOMPAGNEE
POUR TOUS**



→ **COOPERATION**

→ **DEVELOPPEMENT
PARTENARIATS**

→ **FORMATION
PROFESSIONNELLE**

→ **ACCOMPAGNEMENT
PERSONNALISE**

→ **INCLUSION SOCIALE**

→ **HABITAT CHOISI**



ANNEXES

RAPPORT D'ACTIVITE 2025

ACCUEIL de JOUR

DAME GUIRAUDE



SOMMAIRE DES ANNEXES

❖ ANNEXE I :

⇒ Rapport d'activité CVS 2025

❖ ANNEXE II :

⇒ Plan d'amélioration continue de la qualité

❖ ANNEXE III :

⇒ Comptes administratifs

ANNEXE I

**RAPPORT D'ACTIVITE CVS
2025**

RAPPORT D'ACTIVITE DU CONSEIL DE LA VIE SOCIALE

Année 2025

Calendrier du CVS

Le Conseil de la Vie Sociale s'est réuni 3 fois cette année :

- 25 mars 2025
- 24 juin 2025
- 21 octobre 2025

Composition du CVS et présence des membres

Les taux de participation par catégories de représentants aux CVS sont les suivants :

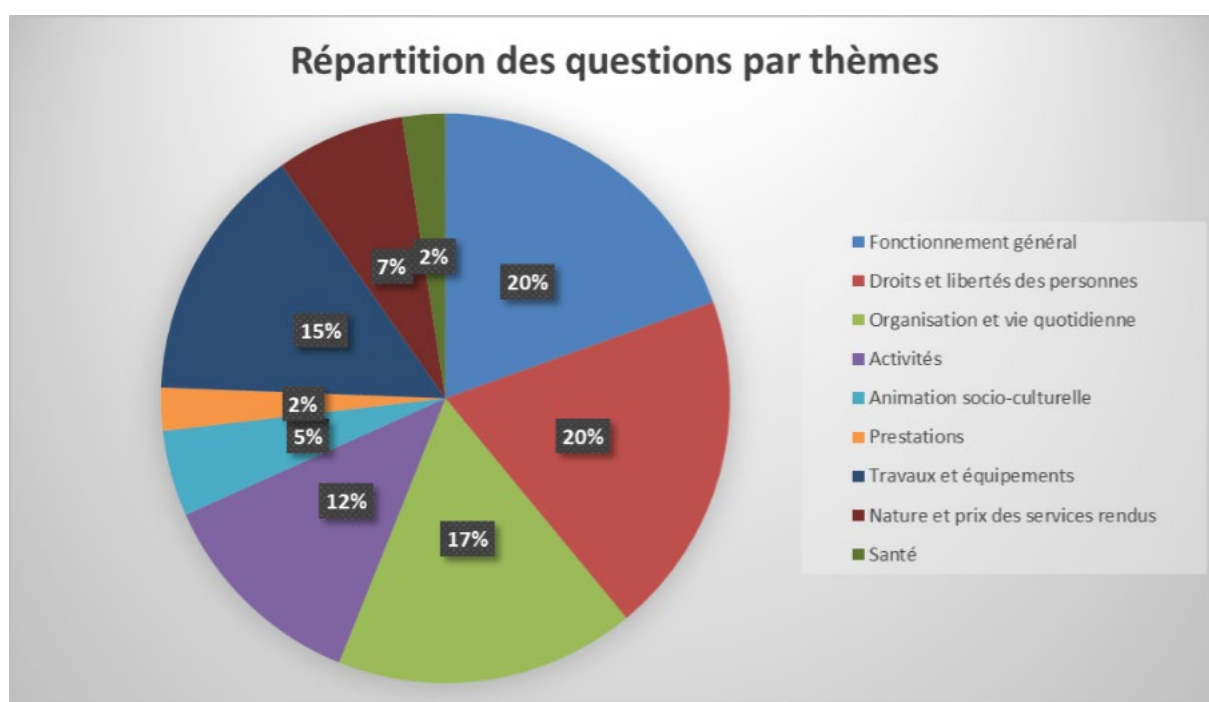
- Pour les représentants des personnes accompagnées : 100%
- Pour les représentants des familles et représentants légaux : 70%
- Pour le représentant de l'association : 100%
- Pour les représentants des professionnels : 100%
- L'équipe de direction : 100%

Personnes invitées

Plusieurs personnes ont été invitées à participer aux réunions du CVS à titre consultatif :

Date du CVS	Personnes conviées
21 octobre	Représentante de la mairie

Thématiques abordées lors des questions des représentants



Sollicitation du CVS

Durant cette année :

- Le Conseil de la Vie Sociale a été sollicité lors de la révision du règlement intérieur du CVS.
- La politique de bienveillance menée au sein de la structure a fait l'objet d'une présentation de la charte associative de la bienveillance.
- Le CVS a interrogé sur l'organisation des transports de l'accueil de jour.
- Les résultats des enquêtes de satisfaction menées durant l'année ont été présentés au CVS.

Bilan de l'activité du CVS

Les temps forts de l'année abordés en CVS

- Election d'un représentant des personnes après un départ.
- Révision du règlement intérieur du CVS : ajout de deux articles (modalités d'exclusion d'un membre du CVS et communication du compte-rendu au Conseil d'Administration).
- Les activités et les partenariats.
- Présentation de la charte Bienveillance.

Les axes forts

- La diversité des sujets abordés :
 - o Les droits des personnes accompagnées.
 - o L'autodétermination.
 - o Les repas et l'alcool à table.
 - o La bienveillance.
 - o Les transports.
 - o Les activités.
- L'écoute des professionnels
 - o La reprise des GAPP.
 - o L'équipement de l'accueil de jour.

Les axes de progrès

- Faire participer davantage les personnes accompagnées aux propositions de l'ordre du jour.
- Envisager d'inviter des personnes extérieures pour mieux répondre à certains sujets abordés.
- Faire un retour systématique du compte rendu aux personnes accompagnées.
- Développer le facile à lire et à comprendre.
- Développer la participation des familles.

Les ambitions et projets du CVS pour l'année prochaine

- Poursuivre les 3 CVS / an.
- Un travail en amont auprès des personnes accompagnées est à poursuivre.
- Réaliser un réel travail de retour des comptes-rendus auprès des personnes accompagnées.

ANNEXE II

**PLAN D'AMELIORATION
CONTINUE**

Filtres

Classé par : Établissements

- Période : Du 01/01/2025 au 31/12/2025
- Établissements : AJ Dame Guiraude

AJ Dame Guiraude

8 Objectifs

Référence	Intitulé de l'objectif	Responsables	Thèmes	Sources	Priorité	Avancement	Échéance
	Accompagner l'exercice de la citoyenneté	• Droits de la personne accompagnée		• Evaluation externe	Haute	Non initié	30/06/2025
	Intitulé de l'action	Pilotes		Priorité	Avancement	Échéance	
	Mettre en place des ateliers sur la citoyenneté (+traçabilité)			Normale	En cours		30/06/2025
Référence	Intitulé de l'objectif	Responsables	Thèmes	Sources	Priorité	Avancement	Échéance
	Améliorer l'appropriation de la conformité RGPD par les professionnels		• Droits de la personne accompagnée	• Evaluation externe	Haute	Non initié	31/12/2025
	Intitulé de l'action	Pilotes		Priorité	Avancement	Échéance	
	Sensibiliser les professionnels au RGPD et à son application au sein de l'APAJH du Tarn				Normale	Non initié	31/12/2025

Référence	Intitulé de l'objectif	Responsables	Thèmes	Sources	Priorité	Avancement	Échéance
	Améliorer la personnalisation de l'accueil et de l'accompagnement		<ul style="list-style-type: none"> Accompagnement 	<ul style="list-style-type: none"> Evaluation externe 	Haute	En cours	31/12/2025
	Intitulé de l'action		Pilotes		Priorité	Avancement	Échéance
	Former les professionnels au recueil de l'expression des personnes désorientées (Agent de soins géranto)				Normale	Non initié	16/09/2024
	Mettre en place le recueil et l'évaluation des besoins, souhaits et attentes de la personne accompagnée				Normale	En cours	31/03/2025
	Sensibiliser les professionnels de l'AJDG au concept d'autodétermination (Lien avec APPV?)				Normale	Non initié	31/12/2025
	Tracer le refus et le consentement dans le DUI				Normale	Non initié	31/03/2025

Référence	Intitulé de l'objectif	Responsables	Thèmes	Sources	Priorité	Avancement	Échéance
	Améliorer la traçabilité du fonctionnement et des actions menées		<ul style="list-style-type: none"> Fonctionnement du service et organisation 	<ul style="list-style-type: none"> Evaluation externe 	Haute	Non initié	31/12/2026
	Intitulé de l'action		Pilotes		Priorité	Avancement	Échéance
	Systematiser la rédaction des comptes-rendus de réunion				Normale	En cours	31/12/2026

Référence	Intitulé de l'objectif	Responsables	Thèmes	Sources	Priorité	Avancement	Échéance
	Mettre en œuvre le dossier unique dans le cadre du programme ESMS Numérique		<ul style="list-style-type: none"> Droits de la personne accompagnée 	<ul style="list-style-type: none"> Evaluation externe 	Haute	Non initié	31/03/2025
	Intitulé de l'action		Pilotes		Priorité	Avancement	Échéance
	Mettre en place les services socles (INS / DMP / MS Santé)				Normale	En cours	31/03/2025
	Réaliser le suivi des actions des ergos sur Imago (Transmission et CR de prise en charge)				Normale	Non initié	31/03/2025

Référence	Intitulé de l'objectif	Responsables	Thèmes	Sources	Priorité	Avancement	Échéance
	Organiser la démarche du projet personnalisé		<ul style="list-style-type: none"> Co-construction et personnalisation du projet d'accompagnement 	<ul style="list-style-type: none"> Evaluation externe 	Haute	Non initié	30/06/2025
Intitulé de l'action							
	Mettre en place un courrier aux familles / aidants pour le recueil des besoins			Pilotes	Priorité	Avancement	Échéance
	Mettre en place une programmation annuelle des projets personnalisés				Normale	Non initié	30/06/2025
	Revoir la procédure PP en lien avec le DUI				Normale	Terminé	-
					Normale	En cours	-

Référence	Intitulé de l'objectif	Responsables	Thèmes	Sources	Priorité	Avancement	Échéance
	Prévenir et gérer le risque infectieux		<ul style="list-style-type: none"> Démarche qualité et gestion des risques 	<ul style="list-style-type: none"> Evaluation externe 	Haute	Non initié	31/12/2025
Intitulé de l'action							
	Coordonner la formation des professionnels de santé par le DPC			Pilotes	Priorité	Avancement	Échéance
	Intégrer dans le futur PE, la stratégie de l'AJDG quant à la prévention du risque infectieux				Normale	Non initié	31/12/2025
					Normale	Non initié	31/12/2024

Référence	Intitulé de l'objectif	Responsables	Thèmes	Sources	Priorité	Avancement	Échéance
	Soutenir les aidants familiaux		<ul style="list-style-type: none"> Accompagnement 	<ul style="list-style-type: none"> Evaluation externe 	Haute	Non initié	31/12/2026
Intitulé de l'action							
	Communiquer sur les dispositifs d'entraide existants et sur l'offre de répit			Pilotes	Priorité	Avancement	Échéance
	Mettre en place un partenariat avec un EHPAD				Normale	Non initié	31/12/2026
	Organiser des groupes de paroles pour les aidants "café aidants" (+ traçabilité)				Normale	Non initié	31/12/2026
					Normale	Non initié	-

ANNEXE IV

COMPTES ADMINISTRATIFS

→ **ENTREPRISE APPRENANTE**

→ **ECOUTE – ECHANGE –
CONFIANCE - COHESION**

→ **REPONSE ACCOMPAGNEE
POUR TOUS**



→ **COOPERATION**

→ **DEVELOPPEMENT
PARTENARIATS**

→ **FORMATION
PROFESSIONNELLE**

→ **ACCOMPAGNEMENT
PERSONNALISE**

→ **INCLUSION SOCIALE**

→ **HABITAT CHOISI**

