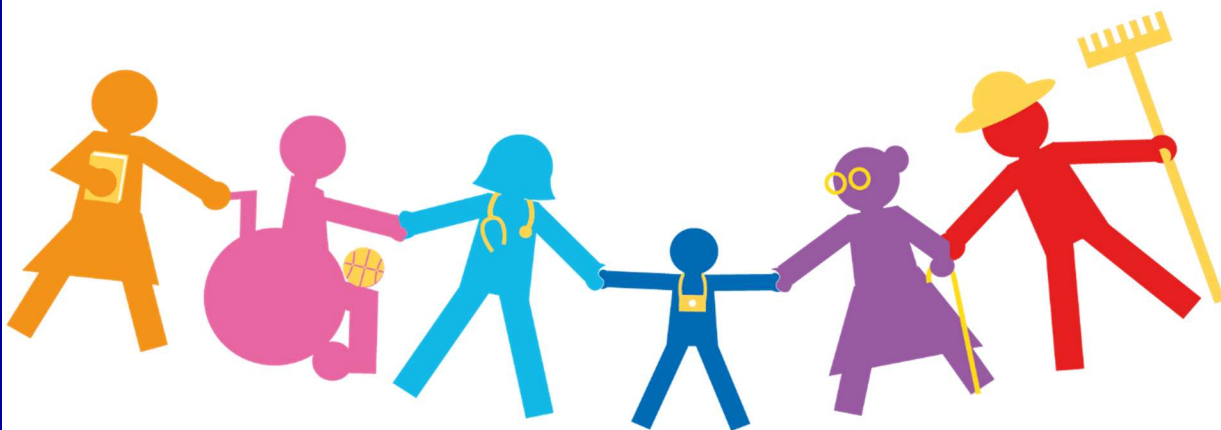


RAPPORT D'ACTIVITE 2025
Etablissement d'Accueil Médicalisé
La Planésié



Identification de la structure

Coordonnées administratives	175 chemin de Villegagne 81100 Castres Tél : 05 63 72 68 00 (choix n°1) eam@apajh81.org
Type de structure	EAM
Capacité et modalités d'accueil	12 places en internat
Numéro FINESS	81 001 2658
Date de création	01/01/2021
Dernier arrêté d'autorisation	09/02/2021
Organisme gestionnaire	APAJH du Tarn

1- Les besoins des personnes accompagnées

Suivi de l'activité :

Nombres de personnes accompagnées au 31/12/2025	12 personnes en internat
Nombre d'admissions en cours d'année	2 admissions
Nombre de sorties en cours d'année et justificatif	2 sorties (décès)
Nombre de personnes en liste d'attente	30 personnes
Stages/ conventions (entrants et sortants)	2 stages sortants
Nombre de journées théoriques prévues	4293
Nombre de journées réalisées en 2025	4239
Taux d'occupation	96,8%

Analyse de l'activité :

Le taux d'occupation de l'établissement s'établit à 96,8 %, avec 4 239 journées réalisées pour 4 293 journées théoriques.

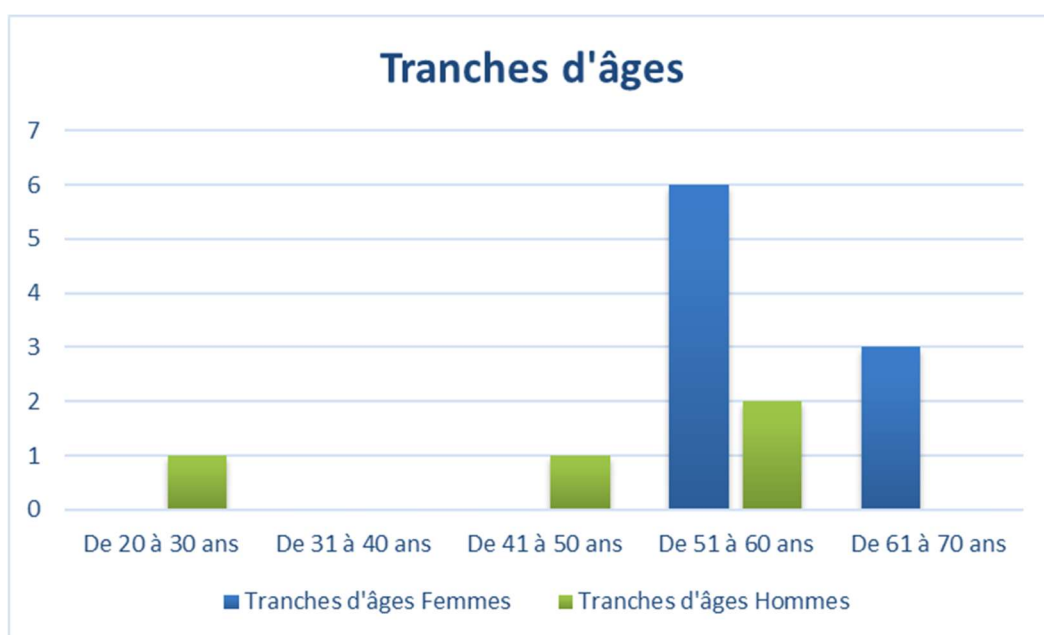
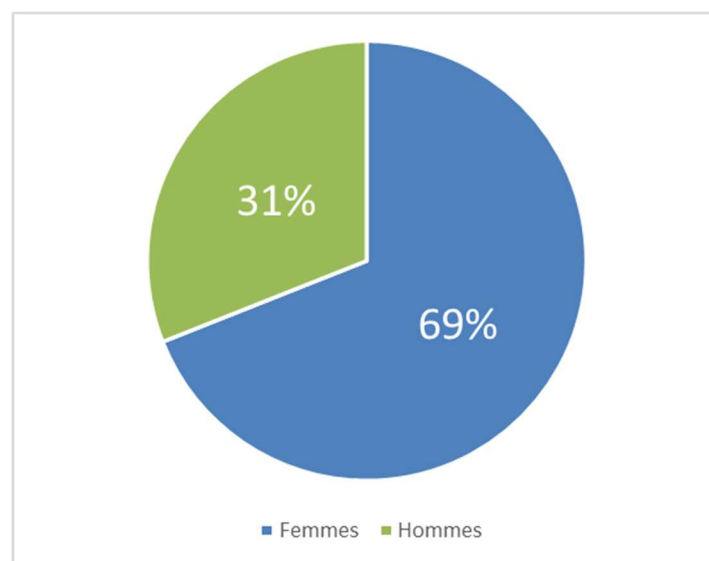
Cet écart, limité mais significatif, s'explique principalement par deux facteurs conjoncturels. D'une part, 2 hospitalisations de longue durée de personnes accompagnées ont généré des périodes d'absence prolongées et d'autre part, 2 décès survenus au cours de l'année ont entraîné une vacance temporaire des chambres, le temps nécessaire à la réorganisation des admissions et au respect des délais administratifs et humains inhérents à ces situations.

Ces éléments, indépendants du fonctionnement courant de l'établissement, expliquent ainsi un taux d'occupation légèrement inférieur à l'objectif, tout en restant élevé et témoignant d'une activité globalement soutenue.

Profil des personnes accompagnées au 31/12/2025

A l'Eam nous avons une majorité de femmes (9) et 4 hommes.

La moyenne d'âge est de 55 ans, le plus jeune a 24 ans et la doyenne a 68 ans. Le profil des personnes accompagnées à l'EAM est vieillissant.



PRESTATIONS

Evaluation
de 1 à 5

1 =
Accompagnements
réduits

5 =
Accompagnements
soutenus

Santé	Evaluation EAM *	Référence Serafin-PH
Soins médicaux à visée préventive, curative et palliative Focus sur l'appareil bucco-dentaire	4,1 4,3	2.1.1.1
Soins techniques et de surveillance infirmiers ou délégués	4,1	2.1.1.2
Prestations des psychologues	3,0	2.1.1.3
Prestations des pharmaciens et préparateurs en pharmacie	Commentaire 1	2.1.1.4
Prestations des auxiliaires médicaux et des instructeurs en locomotion	Commentaire 2	2.1.2.1

Commentaire 1 Prestation conventionnée avec une pharmacie extérieure.

Commentaire 2 Prestations extérieures : Masseurs-kinésithérapeutes ergothérapeutes, esthéticienne, soins corporels, snoezelen, lieux de répit, organisateur vacances...

Professionnels issus des autres Pôles APAJH du Tarn : Psychomotricien, orthophoniste, diététicien

Autonomie	Evaluation EAM *	Référence Serafin-PH
Prendre des décisions adaptées et pour la sécurité	4,4	2.2.1.3
Actes de la vie quotidienne	4,0	2.2.1.1
Communication et relations avec autrui	3,8	2.2.1.2
Participation sociale	Evaluation EAM *	Référence Serafin-PH
Ressources et autogestion : Accès aux droits sociaux et aides afférentes	5	2.3.5
Expression du projet personnalisé	3,8	2.3.1.1
Vivre dans un logement	3,5	2.3.2.1
Accomplir les activités domestiques	3,5	2.3.2.2

Exercice des droits et libertés	3,3	2.3.1.2
Réaliser des activités de jour spécialisées	3,3	2.3.3.4
Vie familiale, vie affective et sexuelle	3,3	2.3.3.5
Lien avec les proches et le voisinage	3,3	2.3.4.1
Participation aux activités sociales et de loisirs	3,3	2.3.4.2
Développement de l'autonomie pour les déplacements	3,3	2.3.4.3
Représentation des pairs et la pair-aidance	3	2.3.3.6

Les besoins des personnes ont-ils évolué ? **Oui** **Non**

Du fait du vieillissement des personnes sur l'EAM, une focale médicale est donnée. Ainsi les dépistages sont régulièrement effectués.

La perte d'autonomie est une préoccupation majeure, et de ce fait l'environnement des personnes a été revu :

- L'acquisition de 6 chaises ergonomiques à roulettes a amélioré l'autonomie, la posture et l'installation au repas ainsi que des fauteuils plus adaptés à l'assise des personnes.
- Le renfort du confort des transports des personnes accompagnées a été obtenu grâce à la mise à disposition d'un véhicule adapté par la MAS.

Le nombre d'accompagnement médical est stable depuis 2023.

Les objectifs/prestations sont-ils toujours en adéquation avec les besoins des personnes ?

Oui **Non**

2- L'expression des personnes accompagnées

Les projets personnalisés

Nombre de projets personnalisé co-construits en 2025 / Nombre de personnes accompagnées

En 2025, 13 projets personnalisés ont été réalisés.

Les personnes expriment :

- Un besoin d'autonomie, d'accessibilité, de mobilité ;
- Un attachement au maintien du lien familial ;
- Un besoin de maintien du lien social ;
- Un besoin de sécurité, de se sentir entouré, de bénéficier d'une attention bienveillante.

Les projets personnalisés sont le reflet de l'expression de la personne. Ils se construisent dans le dialogue, en prenant en compte l'histoire de chacun, ses habitudes, ses souhaits et ses capacités, afin de proposer un accompagnement réellement adapté.

L'analyse de ces projets montre que les attentes se concentrent principalement autour de la participation sociale, de la santé, et du maintien de l'autonomie.

Le domaine de la vie sociale, civique, culturelle et spirituelle occupe une place centrale.

Il traduit le besoin, largement partagé, de continuer à sortir, à participer à des activités, à partir en vacances ou simplement à vivre des moments qui rompent avec le quotidien et permettent de préserver ses habitudes de vie et son ouverture sur le monde.

Les objectifs liés à la santé soulignent l'importance d'un accompagnement régulier et rassurant lors des rendez-vous médicaux, des soins et des actes d'hygiène.

Cet accompagnement s'inscrit dans une logique de maintien des acquis, d'accompagnement des régressions, de prévention et de coordination étroite avec les différents professionnels de santé, afin de sécuriser le parcours de chacun.

La vie affective, intime et relationnelle apparaît également comme un élément essentiel de l'équilibre de certaines personnes accompagnées. Les projets mettent en lumière l'importance des liens familiaux, des relations personnelles et des échanges, à travers l'organisation de rencontres, de temps conviviaux et un soutien à la communication, dans le respect de l'intimité et des choix de chacun.

Les besoins liés à l'autonomie concernent la gestion du quotidien, les déplacements, la prise de rendez-vous ou la réalisation d'activités, seuls ou avec un soutien adapté. Ils traduisent une volonté forte de rester acteur de sa vie, de faire ses propres choix et de renforcer l'autodétermination, tout en bénéficiant d'un cadre sécurisant lorsque cela est nécessaire.

Les instances d'expression

	Réunions de personnes et la périodicité	Liste globale des sujets ou thématiques abordés
Nombre de comités / réunions des personnes accompagnées	<p>Une réunion hebdomadaire sur chaque service avec les personnes</p> <p>Café papote une fois par trimestre</p> <p>Réunion trimestrielle</p>	<p>Organisation de la semaine : activités, expression libre, projets, souhaits.</p> <p>Temps d'échange sur un thème libre</p> <p>Temps d'information et d'échange autour du fonctionnement</p>
Commission repas	Deux commissions repas	Améliorer la prestation repas. Enquête de satisfaction des personnes accompagnées mise à disposition d'une tablette
Groupes thématiques	Réunion de préparation du CVS	Lecture du compte rendu, échanges et préparation
Groupes d'expression	<p>Travail individuel et collectif</p> <p>Une réunion mensuelle</p>	<p>VARS : 4 groupes + partenariat avec le planning familial 81</p> <p>Travail sur le deuil</p>

Une enquête de satisfaction a été faite avec des retours positifs et des pistes d'amélioration. Cette enquête a été partagée en CVS.

3- Les temps forts de l'année : innovations - expérimentations de nouvelles organisations

<p>1</p>	<p>Mise en place des nouvelles modalités de gestion des dépenses des personnes accompagnées (mise en place d'une carte bancaire pour tous, installation de coffres forts dans les chambres...).</p> <p>Installation des coffres fort dans les chambres</p> <p>Mise en place de carte de retrait pour certaines personnes accompagnées</p>	
<p>2</p>	<p>Séjour à Lacaze au mois de septembre.</p> <p>Séjour mis en place pour les personnes ne pouvant bénéficier des séjours adaptés dû à leur pathologie. Les objectifs restent les mêmes que pour les personnes partant en séjour adapté. Découverte du monde, socialisation, respect des règles hors institution, détente, partage.</p>	
<p>3</p>	<p>Premier Noël réunissant l'ensemble des personnes de l'EANM de l'APAJH du Tarn.</p>	

4- Les nouveaux partenariats, Les nouvelles coopérations

- Convention avec un nouvel organisme de vacances adaptées Adapt'Aventure pour les séjours d'été et d'hiver à Castres.
- Convention réécrite avec la Pharmacie DAUTEZAC LAFAYETTE.

5- La démarche qualité

La démarche d'évaluation de la qualité

L'établissement a-t-il été concerné par l'évaluation externe en 2025 ?

Oui

Non

La démarche qualité

Cf la démarche mentionnée dans le rapport d'activité du siège.

Les évènements indésirables

- 4 incidents relatifs à la sécurité des personnes – chute : les chutes sont inhérentes pour 3 d'entre elle à la pathologie, mais surtout à la médication de la personne, qui a été revue par le médecin. Les professionnels ont sécurisé la personne avec un déambulateur. Quant à la 4ième chute, le risque a été supprimé avec l'arrivée du véhicule adapté.
- 1 incident relatif au circuit du médicament : l'infirmière doit sensibiliser toute l'équipe à l'aide à la prise de médicament.

Les plaintes et réclamations

Pas de plainte ni de réclamation.

6- Le développement des compétences et la formation professionnelle

Les formations réalisées en 2025 sont au nombre de 10.

FORMATIONS COLLECTIVES
La Bienveillance
Accompagner la personne handicapée vieillissante
CAA : Créons des outils papier pour mieux communiquer
Troubles psychiques et handicaps mentaux
IMAGO DU : utilisation du volet accompagnement
DISPOSITIF PRO A
DE AS (Aide Soignant)
HORS PLAN - POLITIQUE ASSOCIATIVE
Recyclage SST (2)
SST Initiale
Equipier première

Nombre de professionnels ayant participé à une formation au moins courant 2025	21 participants
Nombre d'heures de formation au total	1099 heures de formation
Qualifications, certifications ou diplômes obtenus en 2025 par des salariés	1 diplôme d'Aide-soignant
Nombre d'heures Formations sécurité	- 14 Heures SST initial - 21 Heures SST recyclage

7- Les finances

LES CHARGES :

a) Groupe 1 : Dépenses d'exploitation courante

	CA N-1	Budget Exécutoire N	CA N	Écart BP Alloué/CA
Groupe 1	195.111,87	195.000,00	207.006,35	+11.106,35

Analyse :

Ce groupe est en dépassement de +11.1k€ :

- Soit une économie de -4.956,23 pour la section hébergement
- Soit un dépassement de +16.062,58 pour la section Soins.

Il est marqué par l'inflation et le coût des matières premières (Repas).

Le dépassement des achats concerne essentiellement la section Soins avec un dépassement de +14.7k€ des Fournitures pharmaceutiques par rapport au budget alloué.

Nous notons un dépassement :

- Des Prestations Médicales (infirmiers) de +1.2k€ (Section Soins) ;
- Des Déplacements de 315€ (Section Hébergement) ;
- De la Prestations d'alimentation : +6.5k€ (Section Hébergement).

Les économies sont réalisées par la section hébergement sur :

- Les télécommunications : -2 k€ ;
- La prestations lingerie : - 1.1k€.

b) Les charges de personnel

Convention collective appliquée	CCN66
Valeur du point	3.93€

	CA N-1	Budget Exécutoire N	CA N	Écart BP Alloué/CA
Groupe 2	789.935,78	732.375,24	815.320,74	+82.945,50

Analyse :

Ce groupe est en dépassement global de +82.945,50€ :

- Soit pour la Section Hébergement de +40.849,98 ;
- Soit pour la Section Soins de +42.095,52.

Le dépassement du personnel intérimaire est de +238.7k€ (+139.6k€ S. Hébergement et 99.1k€ S. Soins).

Ce dépassement est partiellement compensé par une économie sur la masse salariale qui met en évidence les difficultés de recrutement de notre secteur.

c) Groupe 3 : Dépenses afférentes à la structure

	CA N-1	Budget Exécutoire N	CA N	Écart BP Alloué/CA
Groupe 3	152.212,10	171.589,00	140.229,30	-31.359,70

Analyse :

Le groupe est en économie de -31.359,70€ :

La ventilation des charges communes entre l'EAM et l'EANM explique ces économies.

Les dépassements portent sur :

- Les Quotes-parts de résultat sur op. en commun : +5.4k€ (ventilation du coût des heures de délégation des élus au CSE sur l'ensemble des établissements) ;
- Les Provisions pour Risques et Charges : +5.7k€ (Indemnités de départ à la Retraite) ;
- Crédit Non reconductible reçus : +5.3k€.

TOTAL des CHARGES	1.162.556,39
--------------------------	--------------

Dépassement des charges : Section Hébergement : +6.7k€, Section Soins : + 56.0 k€.

 **LES PRODUITS :**

d) Les Produits de la tarification

	CA N-1	Budget Exécutoire N	CA N	Écart BP Alloué/CA
Montant des Produits de la tarification (73)	1.104.074,38	1.099.864,24	1.115.173,92	+15.309,68

Analyse :

La dotation globale a été perçue en totalité.

L'excédent de produit de +15.309,68€ est lié à :

- Section Soins : +5.328€ de Crédit Non reconductible ;
- Section hébergement : +9.981,68€ pour le financement de la prime SEGUR.

e) Groupe 2 : Autres produits relatifs à l'exploitation

	CA N-1	Budget Exécutoire N	CA N	Écart BP Alloué/CA
Autres produits relatifs à l'exploitation	32.205,77	0,00	48.067,65	+48.067,65

Analyse :

L'excédent de produit de +48.067,65 est lié :

- Des indemnités journalières de sécurité sociale perçues : 2.881,96 ;
- Des remboursements de Formations : +22.765,61 ;
- De refacturation de salaire : 22.407,35.

f) Groupe 3 : Produits financiers et Produits non encaissables

	CA N-1	Budget Exécutoire N	CA N	Écart BP Alloué/CA
Autres produits relatifs à l'exploitation	5.575,89	0,00	7.561,34	+7.561,34

Analyse :

L'excédent de produit est lié à une reprise de Crédit Non Reconductible pour 7.561,34

TOTAL des PRODUITS	1.170.802,91
---------------------------	--------------

Dépassement des produits : Section Hébergement : 12.0k€, Section Soins : + 58.9.0 k€.

* LA SYNTHÈSE DU RESULTAT :

g) Le résultat comptable

RESULTAT
+ 8.246,52

h) Le passage du résultat comptable au résultat administratif

	Proposé par l'établissement
Résultat comptable	+ 8.246,52
+ Reprise excédent/déficit	
+ Reprise sur la Réserve de compensation des charges d'amortissement	
+ Réintégration de la variation de provision pour congés à payer	+3.734,19
+ Réintégration de la provision pour départ à la retraite non prévue au BP	
+ Réintégration de la provision pour CET non prévue au BP	
Résultat administratif corrigé	+ 11.980,71

i) Proposition d'affectation du résultat

Résultat administratif à affecter	+ 11.980,71€
--	---------------------

Le résultat comptable sera affecté à :

- La Réserve pour l'investissement : 1.980,71€
- La Réserve de Compensation des déficits : 10.000,00€.

8- Les perspectives d'évolution, Les améliorations projetées, Les projets pour 2026

Les perspectives 2026 :

Formations :

- Mettre en place des formations sur la bientraitance à l'attention des professionnels et déployer ce concept auprès des personnes accompagnées.
- Formation sur les troubles psychiques et handicap mentaux.
- Formation : accompagnement de la personne handicapée vieillissante.
- Sensibilisation à la personne autiste.
- Formation à l'IA.
- Mettre en place des projets de promotion de la santé conjointement avec l'ARS et promotion santé.
- Reconduire les formations sur la sécurité incendie SST.
- Reconduire les Groupes d'Analyses des Pratiques Professionnelles.

Actions à poursuivre :

- Développer le travail des Facilitatrices interne à l'APAJH du Tarn.
- Renforcer le partenariat avec l'Hôpital du Bon Sauveur d'Albi.
- Poursuivre le projet 4M (Mixons Moins Manger Mieux), démarche globale proposée par Sodexo pour améliorer l'expérience des repas des personnes en situation de handicap.
- Poursuivre le développement du logiciel IMAGO et la mise à jour des documents et du logiciel via trajectoire.
- Repenser l'arborescence de la GED et le déploiement de SHAREPOINT, faire le tri dans les dossiers informatiques.
- Finaliser le plan de crise, mettre à jour les procédures.

Travaux :

- Finaliser les travaux de peinture des couloirs.

9- Les annexes

- ⇒ Rapport d'activité 2025 du CVS
- ⇒ Plan d'amélioration continue de la qualité
- ⇒ Comptes administratifs

→ **ENTREPRISE APPRENANTE**

→ **ECOUTE – ECHANGE –
CONFIANCE - COHESION**

→ **REPOSE ACCOMPAGNEE
POUR TOUS**



→ **COOPERATION**

→ **DEVELOPPEMENT
PARTENARIATS**

→ **FORMATION
PROFESSIONNELLE**

→ **ACCOMPAGNEMENT
PERSONNALISE**

→ **INCLUSION SOCIALE**

→ **HABITAT CHOISI**

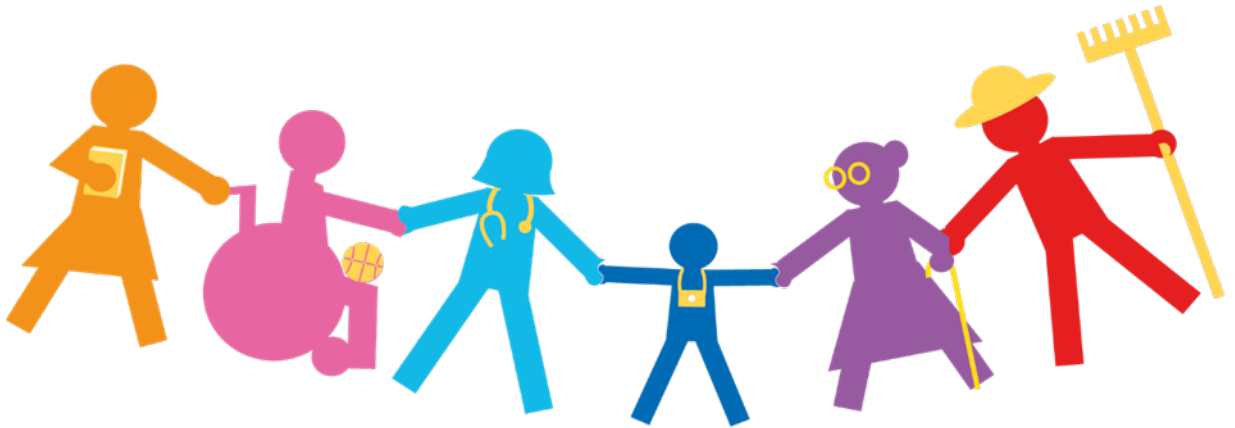


ANNEXES

RAPPORT D'ACTIVITE 2025

Etablissement d'Accueil Médicalisé

La Planésié



SOMMAIRE DES ANNEXES

❖ ANNEXE I :

⇒ Rapport d'activité CVS 2025

❖ ANNEXE II :

⇒ Plan d'amélioration continue de la qualité

❖ ANNEXE III :

⇒ Comptes administratifs

ANNEXE I

**RAPPORT D'ACTIVITE CVS
2025**

RAPPORT D'ACTIVITE DU CONSEIL DE LA VIE SOCIALE

Année 2025

Calendrier du CVS

Le Conseil de la Vie Sociale s'est réuni 3 fois cette année :

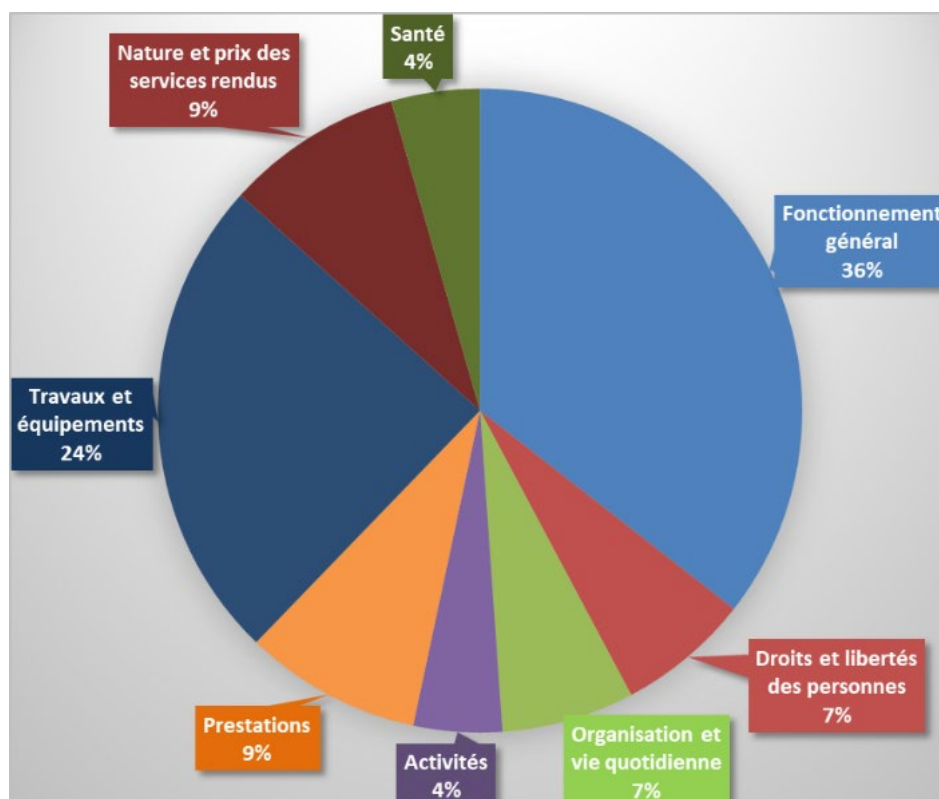
- 13 mars 2025
- 12 juin 2025
- 09 octobre 2025

Composition du CVS et présence des membres

Les taux de participation par catégories de représentants aux CVS sont les suivants :

- Pour les représentants des personnes accompagnées : 100 %
- Pour les représentants des familles et représentants légaux : 100 %
- Pour le représentant de l'association : 100 %
- Pour les représentants des professionnels : 100 %

Thématiques abordées lors des questions des représentants



Sollicitation du CVS

Durant cette année :

- La charte bientraitance menée au sein de la structure a fait l'objet d'une présentation (**CVS du 12.06**).
- Le CVS a été informé de la note générale suite aux résultats de l'évaluation externe menée en 2024 et a été associé aux mesures correctrices à mettre en place (**CVS du 09/10**).

Les temps forts de l'année abordés en CVS

- La désignation d'un suppléant au sein de la représentation des professionnels.
- La modification du règlement intérieur.
- La diffusion de la charte Bientraitance.
- Les informations sur les diverses actualités sur les mouvements de personnes accompagnées, des professionnels, sur l'absence des événements indésirables.
- Le suivi sur l'amélioration de la qualité des repas.

Les axes forts

- La convivialité des échanges pendant les séances de CVS.

Les axes de progrès

- Organiser un goûter avec les représentants légaux afin de les impliquer davantage sur l'opportunité de remontée d'informations par la représentante des familles.

Les ambitions et projets du CVS pour l'année prochaine

- Favoriser la participation des personnes en CVS.
- Apporter une dynamique de prise de parole innovante.

ANNEXE II

**PLAN D'AMELIORATION
CONTINUE**

Filtres

Classé par : Établissements

- Période : Du 01/01/2025 au 31/12/2025
- Établissements : EAM (Établissement d'accueil médicalisé) La Planésié

EAM (Établissement d'accueil médicalisé) La Planésié

15 Objectifs

Référence	Intitulé de l'objectif	Responsables	Thèmes	Sources	Priorité	Avancement	Échéance
	Accompagnement à l'autonomie et à la citoyenneté		<ul style="list-style-type: none"> • Accompagnement à l'autonomie 	<ul style="list-style-type: none"> • Projet d'établissement 	Haute	Terminé	31/12/2025
	Intitulé de l'action		Pilotes		Priorité	Avancement	Échéance
	Continuer à diffuser des outils sur le droit de vote				Normale	Terminé	-
	Former les professionnels à la démarche d'autoévaluation				Normale	Terminé	31/12/2025
	Proposer un accompagnement de la VARS en lien avec l'IREPS et l'ARS				Normale	Terminé	-

Référence	Intitulé de l'objectif	Responsables	Thèmes	Sources	Priorité	Avancement	Échéance
	Accompagnement de la fin de vie		<ul style="list-style-type: none"> • Accompagnement 	<ul style="list-style-type: none"> • Projet d'établissement 	Haute	Non initié	31/12/2026
	Intitulé de l'action		Pilotes		Priorité	Avancement	Échéance
	Dynamiser un partenariat avec le DAC du Tarn				Normale	En cours	30/06/2025
	Former les professionnels pour l'accompagnement de la fin de vie et des soins palliatifs				Normale	En cours	31/12/2026
	Mettre à jour la convention HAD				Normale	Terminé	30/06/2025

Référence	Intitulé de l'objectif	Responsables	Thèmes	Sources	Priorité	Avancement	Échéance
Critère 3.14.1 / 3.14.2	Adopter les bonnes pratiques professionnelles en cas de crise		<ul style="list-style-type: none"> Démarche qualité et gestion des risques 	<ul style="list-style-type: none"> Evaluation externe - Fiches critères impératifs 	Haute	Non initié	31/12/2026
Intitulé de l'action							
	Information régulière des parties prenantes sur le plan de gestion de crise (CVS et réunion générale 1x/an)						
	Réalisation du plan de gestion de crise (à partir du plan de continuité des activités) / Canicule / Grand froid / Cybersécurité / Absence de ressource (électricité / eau) / Plan de sécurité						

Référence	Intitulé de l'objectif	Responsables	Thèmes	Sources	Priorité	Avancement	Échéance
	Amélioration de la qualité de l'alimentation dans les dimensions santé et plaisir		Accompagnement à la santé	<ul style="list-style-type: none"> Projet d'établissement 	Haute	Non initié	31/10/2026
Intitulé de l'action							
	Améliorer la compétence des professionnels quant aux techniques de cuisine et de remise en température notamment pour les textures adaptées.						
	Mettre en place des évaluations médicales (déglutition allergies, intolérances...)						

Référence	Intitulé de l'objectif	Responsables	Thèmes	Sources	Priorité	Avancement	Échéance
Critère 2.2.5	Améliorer le respect du droit à l'image des personnes accompagnées		<ul style="list-style-type: none"> Droits de la personne accompagnée 	<ul style="list-style-type: none"> Référentiel HAS - Critères impératifs 	Haute	Non initié	31/12/2026
Intitulé de l'action							
	Information des professionnels sur les trames à utiliser et leur localisation (en attente Sharepoint)						
	Recueil actif et éclairé du consentement des personnes pour l'utilisation de leur image / Lien avec les tuteurs (Tutelle à la personne)						
	Traçabilité du consentement dans Imago						

Référence	Intitulé de l'objectif	Responsables	Thèmes	Sources	Priorité	Avancement	Échéance
	Appropriation de la démarche qualité par la nouvelle équipe EAM			<ul style="list-style-type: none"> Référentiel HAS - Critères impératifs 	Haute	En cours	31/12/2026
	Intitulé de l'action		Pilotes		Priorité	Avancement	Échéance
	Planifier et réaliser des auto-évaluations				Normale	En cours	01/12/2023
	Sensibiliser à la déclaration des évènements indésirables sur IMAGO				Normale	En cours	31/12/2024

Référence	Intitulé de l'objectif	Responsables	Thèmes	Sources	Priorité	Avancement	Échéance
	Développement des compétences des salariés pour l'accompagnement de la personne accompagnée		<ul style="list-style-type: none"> Accompagnement à la santé Accompagnement à l'autonomie 	<ul style="list-style-type: none"> Démarche QVCT 	Normale	Planification	30/09/2026
	Intitulé de l'action		Pilotes		Priorité	Avancement	Échéance
	Assurer la traçabilité de ces sensibilisations sur IMAGO				Normale	En cours	31/12/2024
	Continuer le suivi sur les soins dentaire				Normale	Terminé	-
	Organiser des sensibilisations en interne à travers un référent sur les geste d'aide à la toilette				Normale	En cours	31/12/2024

Référence	Intitulé de l'objectif	Responsables	Thèmes	Sources	Priorité	Avancement	Échéance
	Mise à jour des documents relatifs aux droits des personnes accompagnées			<ul style="list-style-type: none"> CPOM (CD-ARS) 2022-2026 	Normale	En cours	30/09/2026
	Intitulé de l'action	Pilotes	Priorité	Avancement	Échéance		
	Créer le projet d'établissement		Normale	Terminé	-		
	Créer une vidéo sur la présentation du pôle dépendance		Normale	En cours	31/07/2024		
	Faire une enquête de satisfaction pour les familles		Normale	Terminé	31/12/2024		
	Finaliser le livret d'accueil en FALC		Normale	En cours	31/12/2024		
	Mettre à jour le règlement de fonctionnement		Normale	Terminé	31/07/2024		

Référence	Intitulé de l'objectif	Responsables	Thèmes	Sources	Priorité	Avancement	Échéance
	Mise en place du DUI / DMP / Médimail			<ul style="list-style-type: none"> CPOM (CD-ARS) 2022-2026 	Basse	En cours	31/12/2026
Intitulé de l'action							
	Déployer le DUI				Normale	En cours	31/12/2025
	Mettre en place le tableau de soins (soins bucco-dentaire)				Normale	Non initié	-
Référence	Intitulé de l'objectif	Responsables	Thèmes	Sources	Priorité	Avancement	Échéance
Critère 3.12.2 / 3.12.3	Organiser et centraliser le traitement des plaintes et des réclamations au sein de l'EAM		<ul style="list-style-type: none"> Droits de la personne accompagnée 	<ul style="list-style-type: none"> Evaluation externe - Fiches critères opératifs 	Haute	Non initié	30/06/2026
Intitulé de l'action							
	Déclinaison d'une procédure institutionnelle / validation par les instances (CVS)				Normale	Non initié	30/06/2025
	Information de l'ensemble des professionnels de l'EAM, de la mise en œuvre de la procédure de gestion des plaintes et des réclamations.				Normale	Non initié	30/06/2025
	Mise en place de la communication au CVS du bilan des plaintes et des réclamations				Normale	Non initié	31/12/2025
	Modification du règlement de fonctionnement avec ajout de l'adresse mail du secrétariat pour toute réclamation.				Normale	Non initié	30/06/2025
	Nomination d'une personne-ressource pour recueillir et instruire les plaintes et réclamations				Normale	Non initié	30/06/2025
	Utilisation du tableau de suivi des plaintes et réclamations en lien avec la procédure associative				Normale	Non initié	30/06/2025

Référence	Intitulé de l'objectif	Responsables	Thèmes	Sources	Priorité	Avancement	Échéance
Critère 3.13.2 / 3.13.3	Organiser le traitement des événements indésirables au sein de l'EAM		<ul style="list-style-type: none"> Démarche qualité et gestion des risques 	<ul style="list-style-type: none"> Evaluation externe - Fiches critères impératifs 	Haute	Non initié	31/07/2026
Intitulé de l'action							
	Centralisation des EI et EIG sur Imago et traitement par le chef de service			Pilotes	Normale	Non initié	31/12/2025
	Présentation annuelle du bilan des EI et EIG en CVS				Normale	Non initié	31/12/2025
	Renouvellement de l'information des salariés sur la définition et la déclaration des événements indésirables et des événements indésirables graves				Normale	Non initié	31/12/2025
Référence	Intitulé de l'objectif	Responsables	Thèmes	Sources	Priorité	Avancement	Échéance
	Prise en compte des particularités sensorielles des personnes accompagnées		<ul style="list-style-type: none"> Expression et participation de la personne accompagnée 	<ul style="list-style-type: none"> Projet d'établissement 	Haute	Non initié	31/12/2027
Intitulé de l'action							
	Achat de matériels d'activités sensorielles			Pilotes	Normale	En cours	31/12/2027
	Aménager un espace de bien-être et d'activités sensorielles				Normale	Non initié	31/12/2027
Référence	Intitulé de l'objectif	Responsables	Thèmes	Sources	Priorité	Avancement	Échéance
	Sécurisation du circuit du médicament		<ul style="list-style-type: none"> Accompagnement à la santé 	<ul style="list-style-type: none"> Projet d'établissement 	Haute	Non initié	31/12/2026
Intitulé de l'action							
	Mettre en place la traçabilité de l'administration des médicaments sur le DUI		Pilotes		Normale	En cours	31/12/2024
	Mettre en place le port d'un chasuble lors de la distribution des médicaments				Normale	Terminé	-
	Sensibiliser les professionnels des effets des médicaments				Normale	Non initié	31/12/2025

Référence	Intitulé de l'objectif	Responsables	Thèmes	Sources	Priorité	Avancement	Échéance
Critère 3.6.2	Sécuriser le circuit du médicament		<ul style="list-style-type: none"> Accompagnement à la santé 	<ul style="list-style-type: none"> Evaluation externe - Fiches critères opératifs 	Haute	Non initié	31/12/2026
Intitulé de l'action							
	Formalisation et diffusion d'un protocole sur l'administration des médicaments			Pilotes	Normale	Terminé	31/12/2024
	Rédaction d'une procédure globale du circuit du médicament				Normale	Non initié	31/12/2025
Référence	Intitulé de l'objectif	Responsables	Thèmes	Sources	Priorité	Avancement	Échéance
	Soutient aux familles et aux aidants		<ul style="list-style-type: none"> Droits de la personne accompagnée 	<ul style="list-style-type: none"> Projet d'établissement 	Haute	Non initié	31/12/2027
Intitulé de l'action							
	Accompagner les aidants à la mise en place du DUA sur Via trajectoire			Pilotes	Normale	Planification	31/12/2027
	Proposer des sensibilisations aux aidants exemple PRAP SS				Normale	Non initié	31/12/2027
	Proposer des temps de parole et de rencontre aux aidants (café famille, groupe de parole...)				Normale	Planification	31/12/2027

ANNEXE IV

COMPTES ADMINISTRATIFS

→ **ENTREPRISE APPRENANTE**

→ **ECOUTE – ECHANGE –
CONFIANCE - COHESION**

→ **REPOSE ACCOMPAGNEE
POUR TOUS**



→ **COOPERATION**

→ **DEVELOPPEMENT
PARTENARIATS**

→ **FORMATION
PROFESSIONNELLE**

→ **ACCOMPAGNEMENT
PERSONNALISE**

→ **INCLUSION SOCIALE**

→ **HABITAT CHOISI**

