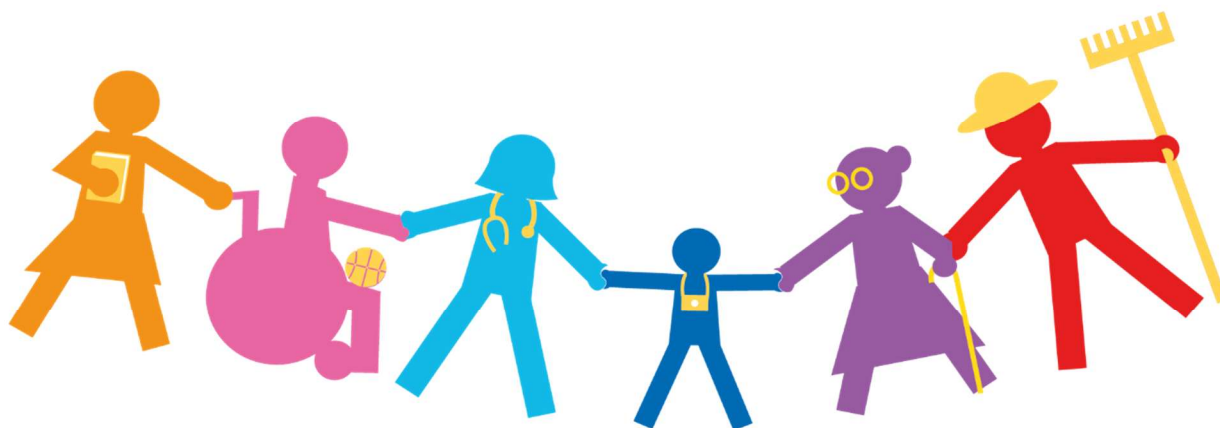


# **RAPPORT D'ACTIVITE 2025**

## **« IME LOSTANGES »**



## Identification de la structure

<b>Coordonnées administratives</b>	1244, Route de Lostanges 81710 NAVES 05/63/72/68/00 choix N°2 ime.sessad@apajh81.org
<b>Type de structure</b>	Institut Médico Educatif
<b>Capacité et modalités d'accueil</b>	44 places semi-internat <i>19 places pour les personnes porteuses de TSA</i> <i>25 places pour les personnes présentant un TDI</i> 4 places internat
<b>Numéro FINESS</b>	Externat 81 000 397 0 Internat 81 001 266 6
<b>Date de création</b>	Externat : 1994 Internat : novembre 2020
<b>Dernier arrêté d'autorisation</b>	Arrêté du 01/11/2020 Transformation en 4 places Internat Suppression de la place temporaire
<b>Organisme gestionnaire</b>	APAJH du Tarn

## 1- Les besoins des personnes accompagnées

### Suivi de l'activité :

Nombres de personnes accompagnées au 31/12/2025	<b>47 personnes</b> en externat <b>4 personnes</b> en internat
Nombre d'admissions en cours d'année	<b>7 admissions</b>
Nombre de sorties en cours d'année et justificatif	<b>6 sortants</b> en lien avec le projet de vie des personnes
Nombre de personnes en liste d'attente	<b>43 personnes</b>
Stages/ conventions (entrants et sortants)	<b>4 personnes</b> en période d'observation
Nombre de journées théoriques prévues	8888 journées en externat 644 journées en internat
Nombre de journées réalisées en 2025	8822 journées en externat 644 journées en internat
Taux d'occupation	99,28% en externat 100% en internat

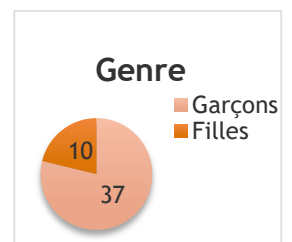
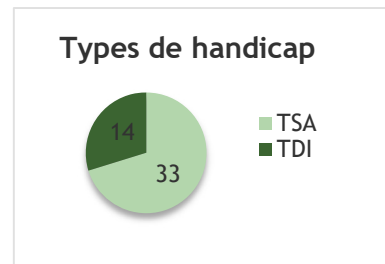
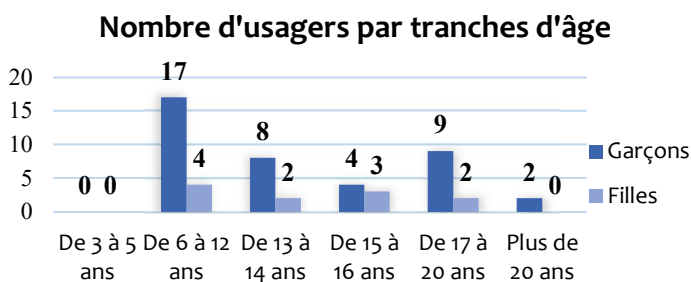
## Analyse de l'activité :

L'IME accueille 47 personnes en externat pour un taux d'occupation proche de 100%. Ce taux s'explique par de nombreuses sorties de l'établissement, parfois de manière inattendue en termes de temporalité. Il est à noter que l'établissement accueille en file active plusieurs personnes, permettant ainsi de répondre à des besoins en termes d'accompagnement.

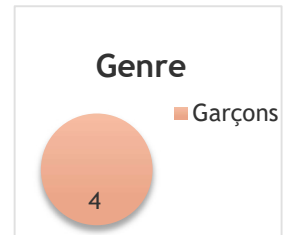
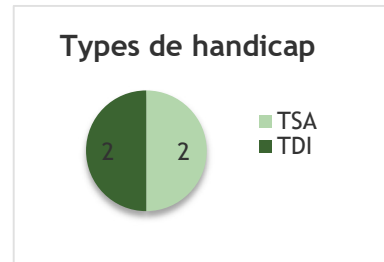
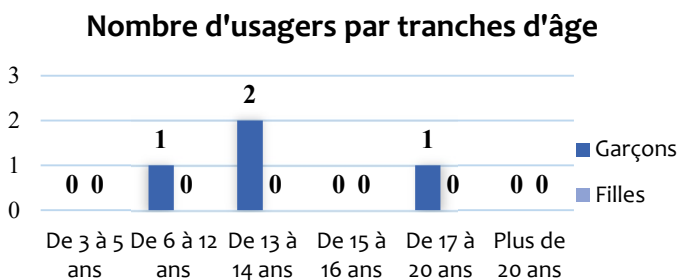
L'IME accueille en internat 3 personnes sur les places pérennes. La quatrième place, dite de répit, permet à plusieurs personnes de bénéficier de temps de répit tout au long de l'année. En 2025, 12 personnes et aidants familiaux ont ainsi bénéficié de ce dispositif.

## Profil des personnes accompagnées

### EXTERNAT



### INTERNAT



## Les besoins des personnes accompagnées

L'accompagnement proposé est centré sur **le parcours de la personne** en situation de handicap, qui en est **l'actrice principale**. L'accompagnement des professionnels est centré sur le fait de **favoriser l'expression et l'autodétermination de la personne** accueillie. Le travail s'effectue en **partenariat** avec les acteurs intervenant dans le projet personnalisé de la personne.

### Santé somatique et/ou psychique

- ✓ Favoriser et soutenir l'accessibilité aux soins
- ✓ Développement de la construction identitaire
  - ✓ Prendre soin de sa santé
- ✓ Besoins spécifiques et spécialisés
- ✓ Soutien dans l'épanouissement psychologique
- ✓ Prendre en compte les besoins sensoriels

### Autonomie

- ✓ Développement des compétences dans les domaines de l'autonomie sociale et personnelle
- ✓ Développement des capacités communicationnelles et motrices
- ✓ Développement des habiletés et des interactions sociales
- ✓ Développement de la prise de décision

### Participation sociale

- ✓ Développer et soutenir les apprentissages
- ✓ Développer et soutenir la citoyenneté et l'accessibilité universelle
  - ✓ Développer l'accès à la mobilité
- ✓ Développer les compétences dans les actes de la vie quotidienne
  - ✓ Soutenir le développement de la vie affective
  - ✓ Développer la participation à la vie sociale

Les besoins des personnes ont-ils évolué ?

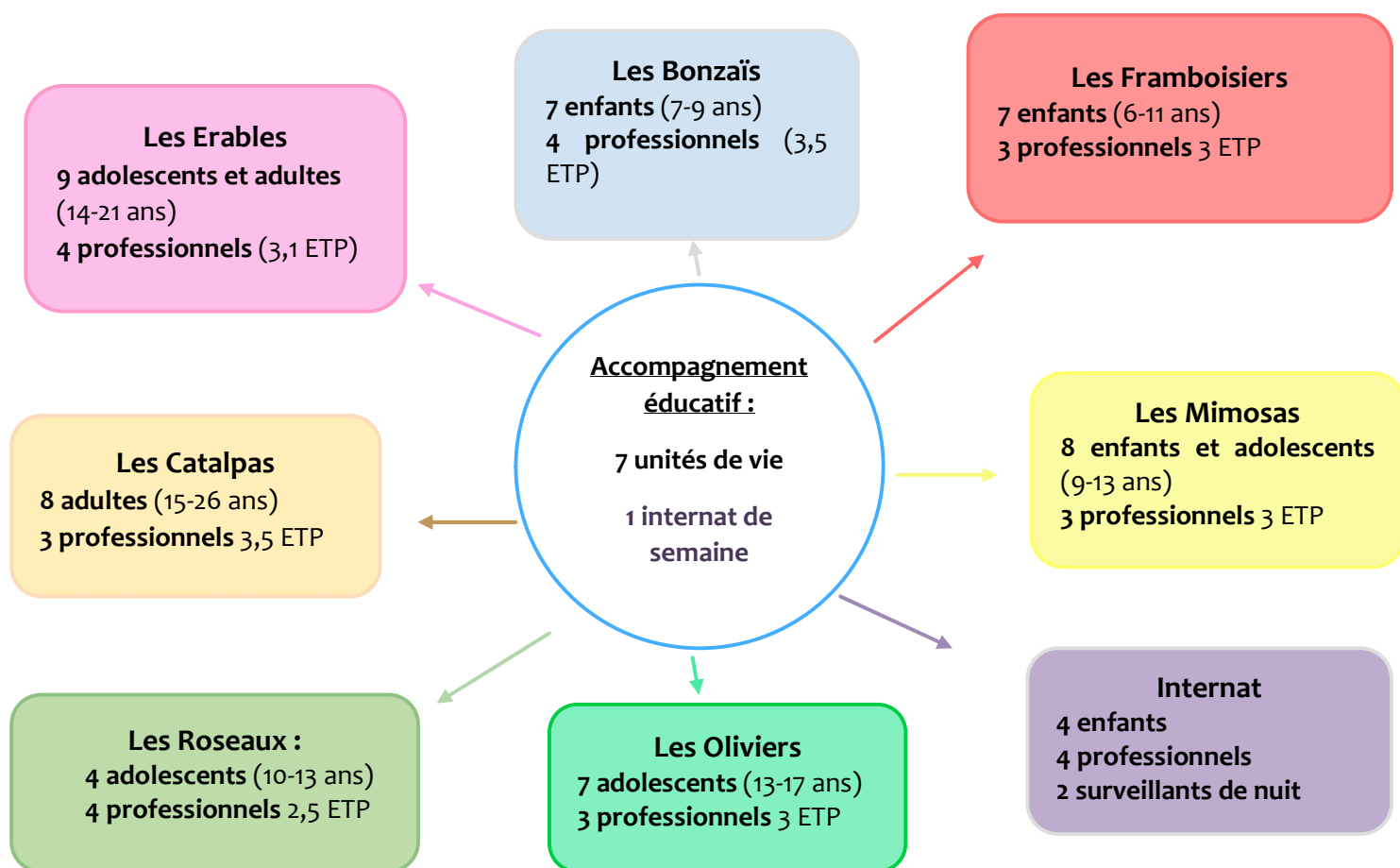
Oui

Non

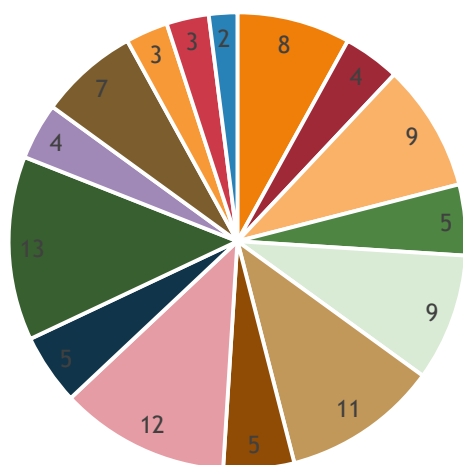
Les objectifs / prestations sont-ils toujours en adéquation avec les besoins des personnes ?

Oui

Non

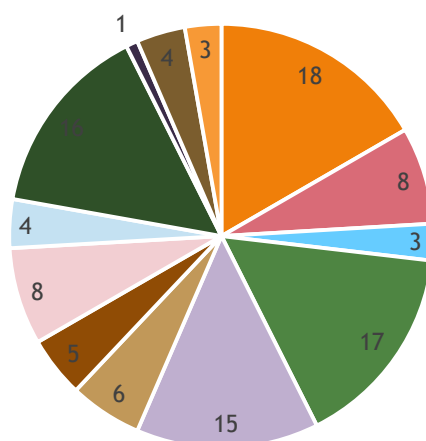


### Accompagnement psychologique (0,80 ETP)



- Accompagnements individuels
- Accompagnement en groupe VARS
- Suivis en groupe
- Observations en groupe
- Suivis familiaux réguliers
- Suivis familiaux ponctuels
- Passation de tests
- Suivis individuels
- Suivi en binôme de professionnels
- Visites à domicile
- Actions de sensibilisation "Handicap"
- Rencontres partenariales
- Cafés Familles
- Sorties, séjours découvertes
- Accueil stagiaire

### Accompagnement psychomoteur (1 ETP)



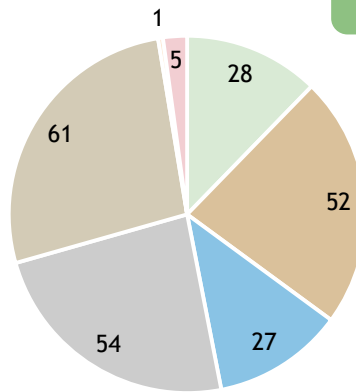
- Suivis individuels
- Suivis en binômes
- Suivis Salle Snoezelen
- Suivis groupe Equitation adaptée
- Suivis groupe Oralité et sensorialité
- Suivis groupe Tai-Chi
- Suivis groupe A-corps-des
- Suivis groupe Danse
- Observation nouvel arrivant
- Bilans et observations
- Atelier parents-enfants
- Visites à domicile
- Accueil stagiaires

Accompagnement orthophonique (1 ETP)



39 suivis individuels ou en groupe

Accompagnement Social (1 ETP)



- Visite à domicile
- RDV famille individuel
- RDV avec les personnes
- RDV équipe
- Rencontre partenariales
- Café familles
- Actions ciblées

Accompagnement médical :  
1 médecin  
pédopsychiatre(4h/hebdo)



Assuré par la pédopsychiatre : une coordination ponctuelle avec les équipes éducatives, des rencontres familles, des indications, des suivis de traitements, des recherches de diagnostic, liens partenaires médicaux.

Accompagnement pédagogique (1,25 ETP) :

Unité d'enseignement à l'IME (12 - 16 ans).

Unité d'Enseignement Externalisée dans les locaux de l'Ecole d'Aillot (6 - 12 ans).

30 enfants scolarisés

## 2- L'expression des personnes accompagnées

### Les projets personnalisés

Nombre de projets personnalisés co-construits en 2025 / Nombre de personnes accompagnées	<b>102 réunions de co-construction du projet personnalisé</b> ont été réalisées pour 51 personnes accompagnées
--	--

#### Co-construction du Projet Personnalisé :

Le Projet Personnalisé est co-construit avec la personne accompagnée et ses représentants légaux.

En 2025, 79 % des personnes étaient présentes lors de cette rencontre en termes de co-construction du projet personnalisé et en termes d'évaluation du projet personnalisé.

Nous constatons ainsi une implication toujours importante des familles et des personnes dans leur projet de vie.

### Les instances d'expression

Café familles	4 séances de janvier à décembre	<ul style="list-style-type: none"><li>✓ Vie Affective Relationnelle et Sexuelle</li><li>✓ Fratrie : Emoi alors !</li><li>✓ Numérique</li><li>✓ Bulle de détente</li><li>✓</li></ul>
Commission repas	2 fois par an	Avis sur la prestation repas : qualité et quantité
Visites à domicile (VAD)	Selon le projet personnalisé de chacun	Prise en compte des demandes et des attentes familiales ; évaluation permanente des compétences des personnes et ajustement des objectifs en termes d'autonomie, de participation sociale et de santé. Généralisation des moyens de communication de la personne et de ses compétences dans tous ses environnements de vie.
Temps conviviaux	1 temps fort pour l'ensemble des familles et des fratries	Journée « Fête de l'été » plébiscitée par les familles et les personnes accompagnées

**Participation à des groupes de travail :**

- ✓ Participation à l'élaboration et à la rédaction du **Règlement de fonctionnement**, outil de la Loi 2002, en le rendant accessible. Cet outil a été présenté en CVS exceptionnel pour validation.
- ✓ Participation à l'évaluation externe sous forme d'entretiens avec les évaluatrices. Une restitution du rapport d'évaluation a été effectuée en CVS.

**Déploiement d'outils spécifiques :**

L'élaboration et la rédaction du **Règlement de fonctionnement** a permis d'adapter cet outil et de le rendre accessible au plus grand nombre. Les modes de fonctionnement (en particulier la communication) des personnes accompagnées ont été pris en compte pour rédiger un document qui soit compréhensible par toutes et tous.

### 3- Les temps forts de l'année : innovations - expérimentations de nouvelles organisations

**Evaluation de l'IME**

Réalisation de l'évaluation externe de l'établissement à laquelle ont participé les personnes accompagnées, les représentants légaux et les professionnels. Les différentes personnes ont ainsi pu exprimer leur avis sur les pratiques mises en œuvre au sein de l'IME, en permettant de mettre en avant les points forts mais aussi les points de vigilance et ceux à améliorer.

**Réalisation de la plaquette de présentation de l'IME**

Un livret de présentation de l'IME a été réalisé afin d'être diffusé largement sur le territoire, dans l'optique de présenter les accompagnements proposés au sein de l'établissement, mais aussi de développer de nouveaux partenariats en réponse aux besoins des personnes accompagnées.



### Promeneurs du Net

Dispositif soutenu par la caisse d'allocation familiale et avec laquelle l'APAJH du Tarn a signé une convention, une professionnelle (assistante sociale) est Promeneur du Net.

Elle assure une présence ponctuelle sur Internet et sur les Réseaux sociaux.

Son action s'inscrit dans l'entrée en contact et dans la création de liens avec les jeunes présents sur les réseaux sociaux avec l'objectif d'écouter, d'informer, d'accompagner, de conseiller et de prévenir les risques.

Le but n'est pas la surveillance, mais bien l'accompagnement des jeunes en allant de la simple information à la détection de difficultés.



### Mise en place d'une brasserie support au développement des compétences

Ce **restaurant éphémère** est né de **l'envie de 4 personnes accompagnées** d'exprimer leurs créativité culinaires, ainsi que de partager leur talent et leur savoir-faire.

Cuisiner, dresser, accueillir, servir ... à travers ce projet, ces personnes découvrent le plaisir de créer ensemble, et **d'offrir bien plus qu'un repas : un véritable moment de convivialité et de rencontre.**

Cette brasserie fonctionne **1 jour par semaine** et concerne une **quarantaine de personnes** en termes de réalisation et de service. Ce projet s'articule également avec les enseignements scolaires notamment les mathématiques

### Remise « Chéquiers collégiens »

L'année a en outre été ponctuée par la remise des « chéquiers collégiens » par **Monsieur le Président du Conseil Départemental**. Ce sont ainsi 15 adolescents qui ont bénéficié de la remise de ces « chèques culture » lors d'une cérémonie officielle en présence de leur famille.

### **Accessibilité aux soins**

1 professionnel repéré (aide-soignant), en lien avec l'infirmière de l'établissement, facilite et accompagne l'accès aux soins des personnes accompagnées.

Celui-ci s'inscrit dans plusieurs actions :

- Facilite en tant que personne-ressource la prise de rdv en maillant avec les Coordinatrices Parcours de soins Handicap dans le cadre du partenariat avec le Centre Hospitalier de Castres (CHIC)
- Accompagne et soutien les aidants familiaux dans les rdv en y étant présent à leur demande.
- Réalise des temps d'habituations aux soins.
- Prépare des outils de communication dédiés.
- Effectue des liens avec les coordinateurs de projet.

## **4- Les nouveaux partenariats, Les nouvelles coopérations**

### **Convention de partenariat avec le Service Départemental d'Incendie et de Secours**



Une convention a été signée entre l'APAJH du Tarn et le SDIS. Outre le fait que cette convention s'inscrit dans un engagement citoyen, elle permet :

- ✓ Une autorisation d'absence pour les salariés Pompiers volontaires en cas d'astreinte ou de besoins d'intervention dans le cadre du SDIS.
- ✓ 3 jours de formation dans le cadre du SDIS sur le temps de travail des salariés.
- ✓ Une réduction des charges pour l'établissement.

### **Réunion Assistante sociale Département du Tarn**

Une journée de rencontre pour l'ensemble des Assistants de services sociaux (ASS) des IME et SESSAD du Tarn a eu lieu le 20 novembre 2025 dans les locaux du Pôle Enfance.

L'ordre du jour consistait en une présentation du service DAPV (Dispositif d'Assistance au projet de Vie) du Tarn lors de la matinée et d'un travail collectif autour de deux thématiques durant l'après-midi : la place des ASS dans les services IME et SESSAD ; réflexion et échange sur les fiches de poste.

## Sensibilisation au handicap

Déploiement de temps de sensibilisation au handicap déjà existants auprès de 2 structures :

**Lycée Touscayrats** : Sensibilisation auprès des élèves des classes de 1<sup>ère</sup> SAPAT dans le cadre du partenariat relatif à l'équi-handi.

**Ecole primaire Aillot** : Sensibilisation réalisée en direction de toutes les classes de l'école. Cette action est concrétisée par une journée d'accueil sur le site de l'IME Lostanges dans le cadre d'activités communes et de partage d'un repas.

## 5- La démarche qualité

### La démarche d'évaluation de la qualité

L'établissement a-t-il été concerné par l'évaluation externe en 2025 ?	<input checked="" type="checkbox"/> <b>Oui</b> <input type="checkbox"/> <b>Non</b> Date d'envoi du rapport d'évaluation : août 2025
--	--

### La démarche qualité

- ⇒ Un copil qualité est créé et se réunit selon une fréquence variable. Il est composé de la responsable qualité associative, du référent qualité de l'IME et de l'équipe de direction.

### Les évènements indésirables

- ⇒ Pas d'évènements indésirables survenus durant l'année 2025. Une FEI associative va permettre d'être traitée directement depuis le logiciel IMAGO.
- ⇒ L'ensemble des professionnels participe à des groupes d'analyses professionnels à une fréquence de 4 séances par an. Cette instance animée par un intervenant extérieur est pleinement investie par les professionnels. Un membre de la direction (directeur adjoint), participe à un comité local éthique inter-associatif (4 associations gestionnaires) Cette instance créée depuis juin 2025 c'est réunie 3 fois en 2025. Au sein de l'APAJH du Tarn, une charte éthique et bienveillance a été co-construite par des personnes accompagnées, des professionnels, des membres de la direction et présentée en CVS pour avis.

### Les plaintes et réclamations

- ⇒ Des réclamations pour améliorer les transports ont pu être portées à la connaissance de la direction. Il s'agissait de sollicitations pour adapter certains horaires et regretter l'absence d'un accompagnant éducatif avec le chauffeur. En lien avec le prestataire

ALCIS en charge des transports, les adaptations ont pu se faire. Pour la présence d'un accompagnant dans les bus, nos budgets alloués ne nous permettent pas d'y répondre favorablement. Pour autant, à chaque trouble du comportement signalés, des soutiens et adaptations sont apportées pour faciliter le transport. Des actions de sensibilisations sont organisées avec les chauffeurs pour les accompagner dans la compréhension des particularités des enfants.

## 6- Le développement des compétences et la formation professionnelle

Nombre de professionnels ayant participé à une formation au moins courant 2025	75 professionnels
Nombre d'heures de formation au total	214h30
Nombre de salariés qui ont mobilisé leur CPF	0
Thématiques formations individuelles	0
Qualifications, certifications ou diplômes obtenus en 2025 par des salariés	0
Thématiques formations collectives	<ul style="list-style-type: none"> <li>✓ Protection de l'utilisateur et du professionnel en situation de violence ;</li> <li>✓ Kit Com : atelier de prise en main de l'outil à propos de l'autisme ;</li> <li>✓ Premiers Secours en santé mentale (jeunes) ;</li> <li>✓ Premiers Secours en santé mentale (adultes) ;</li> <li>✓ Accompagnement à la parentalité ;</li> <li>✓ CAA : créons des outils papier pour mieux communiquer ;</li> <li>✓ CAA Niveau 2 ;</li> <li>✓ Snoezelen ;</li> <li>✓ Imago DU : utilisation du volet accompagnement.</li> </ul>
Nombre d'heures Formations sécurité	<ul style="list-style-type: none"> <li>✓ Heures SST initial : 98h</li> <li>✓ Heures SST recyclage : 49h</li> <li>✓ AFGSU 1 recyclage : 7h</li> <li>✓ Habilitation électrique : 7h</li> <li>✓ Acquérir des bases en prévention des risques professionnels : 8h</li> <li>✓ Travail en hauteur : 3h30</li> <li>✓ Equipier première intervention : 45h30</li> </ul>

## 7- Les finances

### ✿ LES CHARGES :

#### a) Groupe 1 : Dépenses d'exploitation courante

	CA N-1	Budget Exécutoire N	CA N	Écart BP Alloué/CA
<b>Groupe 1</b>	481.272,41	468.000,00	495.567,09	+26.967,09

#### Analyse :

Le dépassement des charges du groupe est de +30k€ (+5.75%).

Il est lié essentiellement :

- À l'augmentation des matières et de l'inflation sur les achats non stockés : +9.6k€ sur l'alimentation ;
- Aux prestations à caractères médico-sociales (recours à des interventions d'éducateurs pour le PCPE pour 11.6k€) : +13k€ ;
- Aux Transports : 62.4k€ (coût de l'énergie) ;
- Aux télécommunications : +4.9k€ (fibre et Wifi dans l'établissement).

#### b) Les charges de personnel

Convention collective appliquée	CCN66
Valeur du point	3.93€

	CA N-1	Budget Exécutoire N	CA N	Écart BP Alloué/CA
<b>Groupe 2</b>	1.744.137,33	1.786.498,00	1.817.623,48	+31.125,48

#### Analyse :

Le dépassement des charges du groupe est de +31k€ (1.74%).

Le poste Personnel Intérimaire est en dépassement de 92.4k€ et compense l'économie réalisée sur les Rémunérations et Charges de 87.7k€. Cela met en évidence les difficultés de recrutement de notre secteur.

Le dépassement porte essentiellement sur la formation hors plan pour +23.4k€.

### c) Groupe 3 : Dépenses afférentes à la structure

	CA N-1	Budget Exécutoire N	CA N	Écart BP Alloué/CA
<b>Groupe 3</b>	492.645,99	394.633,00	435.461,20	+40.828,20

#### Analyse :

Le dépassement des charges du groupe (+10.8k€ soit +10.35%) est essentiellement lié :

- A l'entretien est réparation du bâtiment : +12.4k€ ;
- A la maintenance (obligatoire, informatique, mobilière) : +17.1k€ ;
- Aux dotations aux Provisions :
  - Indemnités départ à la retraite : +3.0k€ ;
  - CNR en Fonds Dédiés : +8.7k€.

L'économie sur les Impôts et Taxes est liée au remboursement de taxe d'habitation pour les établissements médico-sociaux.

<b>TOTAL des CHARGES</b>	2.748,651,77
--------------------------	--------------

### \* LES PRODUITS :

#### d) Les Produits de la tarification

	CA N-1	Budget Exécutoire N	CA N	Écart BP Alloué/CA
<b>Montant des Produits de la tarification (73)</b>	2.550.746,85	2.534.203,78	2.542.934,78	+8.731,00

#### Analyse :

La dotation a été perçue en totalité.

Les produits supplémentaires concernent un CNR reçu (+8.7k€ Cf. Charges groupe III).

e) **Groupe 2 : Autres produits relatifs à l'exploitation**

	CA N-1	Budget Exécutoire N	CA N	Écart BP Alloué/CA
<b>Autres produits relatifs à l'exploitation</b>	42.435,23	28.800,00	42.625,45	+13.825,46

**Analyse :**

Les dépassements des produits portent sur une augmentation de la refacturation de frais et une régularisation de rémunération salariale.

Une attention est à porter sur les Indemnités Journalières de Sécurité Sociale qui enregistrent un déficit de produit.

Ce déficit est lié à la baisse des remboursements de la sécurité sociales lors de arrêts maladie.

f) **Groupe 3 : Produits financiers et Produits non encaissables**

	CA N-1	Budget Exécutoire N	CA N	Écart BP Alloué/CA
<b>Autres produits relatifs à l'exploitation</b>	119.976,29	86.727,22	126.213,86	+39.486,64

**Analyse :**

Le dépassement de ce groupe concerne une reprise de provisions et de CNR.

Le poste transfert de charges enregistre le remboursement de notre assureur pour un sinistre.

<b>TOTAL des PRODUITS</b>	2.711.774,09
---------------------------	--------------

 **LA SYNTHÈSE DU RESULTAT :**

g) **Le résultat comptable déficitaire**

RESULTAT
- 36.877,68

## h) Le passage du résultat comptable au résultat administratif

	Proposé par l'établissement
Résultat comptable	- 36.877,68
+ Reprise excédent/déficit	
+ Reprise sur la Réserve de compensation des charges d'amortissement	
+ Réintégration de la variation de provision pour congés à payer	+ 30.761,77
+ Réintégration de la provision pour départ à la retraite non prévue au BP	
+ Réintégration de la provision pour CET non prévue au BP	
<b>Résultat administratif corrigé</b>	<b>- 6.115,91</b>

## i) Proposition d'affectation du résultat

<b>Résultat administratif à affecter</b>	<b>- 6.115,91</b>
--	-------------------

Le résultat administratif déficitaire de 6.115,91 sera repris sur la réserve de compensation des déficits.

## 8- Les perspectives d'évolution, Les améliorations projetées, Les projets pour 2026

### Forum « Un cap à la fois : pas à pas vers ma vie d'adulte »

La mise en place de ce forum vise à présenter les différentes offres d'accompagnement sur le territoire du Tarn, en permettant aux jeunes et à leurs aidants d'être acteurs de leur projet d'orientation et de leur projet de vie.

### Développement de partenariats

Prendre en compte l'évolution des besoins de la population accompagnée au sein de l'établissement et soutenir les projets innovants en développant des partenariats avec des acteurs du territoire.  
Renouvellement de la convention cadre avec l'IEM de Lardailé.

### Renforcement du soutien et de l'accompagnement des aidants dans l'accès aux soins de leurs enfants

Nous notons une demande toujours plus croissante des aidants dans le soutien pour un accès aux soins effectif, notamment somatiques.

## *9- Les annexes*

- ⇒ Rapport d'activité 2025 du CVS
- ⇒ Plan d'amélioration continue de la qualité
- ⇒ Comptes administratifs

→ **ENTREPRISE APPRENANTE**

→ **ECOUTE – ECHANGE –  
CONFIANCE - COHESION**

→ **REPONSE ACCOMPAGNEE  
POUR TOUS**



→ **COOPERATION**

→ **DEVELOPPEMENT  
PARTENARIATS**

→ **FORMATION  
PROFESSIONNELLE**

→ **ACCOMPAGNEMENT  
PERSONNALISE**

→ **INCLUSION SOCIALE**

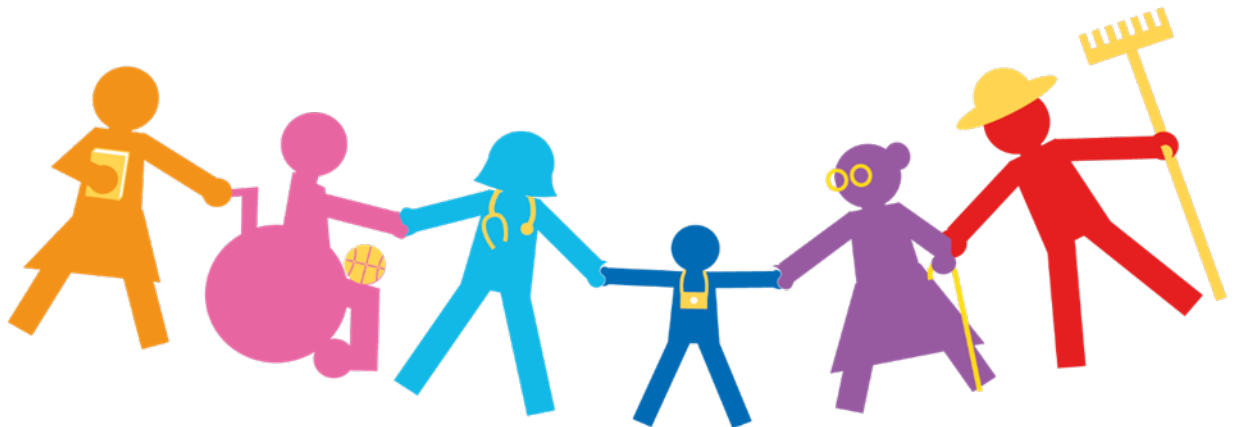
→ **HABITAT CHOISI**



**ANNEXES**

**RAPPORT D'ACTIVITE 2025**

**« IME LOSTANGES »**



# SOMMAIRE DES ANNEXES

## ❖ ANNEXE I :

⇒ Rapport d'activité CVS 2025

## ❖ ANNEXE II :

⇒ Plan d'amélioration continue de la qualité

## ❖ ANNEXE III :

⇒ Comptes administratifs

# **ANNEXE I**

**RAPPORT D'ACTIVITE CVS  
2025**

**RAPPORT D'ACTIVITE DU CONSEIL DE LA VIE SOCIALE****Année 2025****Calendrier du CVS**

Le Conseil de la Vie Sociale s'est réuni 4 fois cette année :

Le Conseil de la Vie Sociale s'est réuni 4 fois cette année :

- 20 mars 2025
- 03 juillet 2025
- 06 novembre 2025
- 04 décembre 2025 (CVS exceptionnel pour participation à la co-construction du règlement de fonctionnement de l'IME)

**Composition du CVS et présence des membres**

Les taux de participation par catégories de représentants aux CVS sont les suivants (participation d'au moins un représentant) :

- Pour les représentants des personnes accompagnées : 100 %
- Pour les représentants des familles et représentants légaux : 100 %
- Pour le représentant de l'association : 100 %
- Pour les représentants des professionnels : 100 %
- L'équipe de direction : 100%

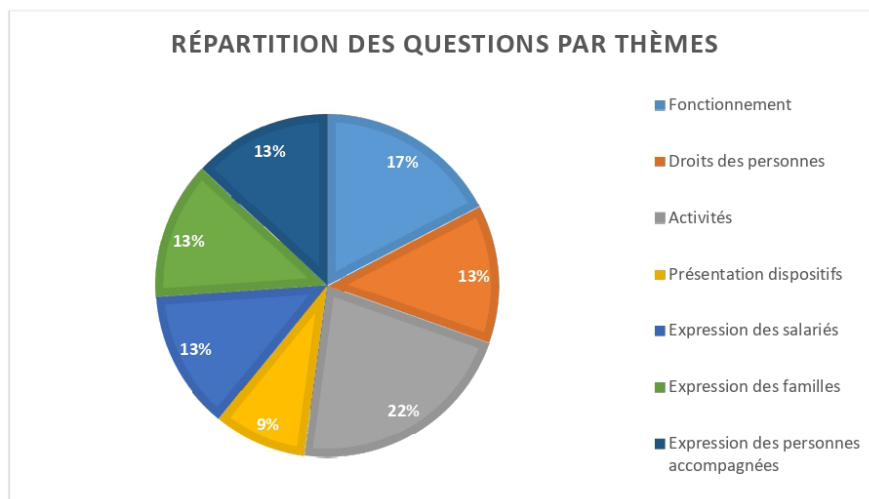
**Personnes invitées**

Plusieurs personnes ont été invitées à participer aux réunions du CVS à titre consultatif :

Date du CVS	Personnes conviées
20 mars	M.C conseillère municipale mairie de Navès
03 juillet	M.C conseillère municipale mairie de Navès
06 novembre	M.C conseillère municipale mairie de Navès
04 décembre	M.C conseillère municipale mairie de Navès

## Thématiques abordées lors des questions des représentants

La répartition des questions par thème est la suivante :



## Sollicitation du CVS

Durant cette année : (Cases à cocher)

**X** La politique de bientraitance menée au sein de la structure a fait l'objet de discussion (**CVS du 03 juillet 2025**) **Présentation de la charte Ethique et bientraitance associative et sa déclinaison au sein de l'IME.**

**X** Le Conseil de la Vie Sociale a été entendu lors de l'évaluation externe de l'établissement qui s'est déroulée du 02 au 03 juin 2025.

**X** Le CVS a été informé des résultats de cette évaluation et a été associé aux mesures correctrices à mettre en place (**CVS du 06 novembre 2025**).

**X** Le Conseil de la Vie Sociale a été sollicité lors de la révision du règlement de fonctionnement de l'établissement (**CVS exceptionnel du 04 décembre 2025**).

**X** Le bilan des plaintes et réclamations, ainsi que les mesures correctives apportées ont été présentés au CVS et ont fait l'objet de discussion : **Pas de plaintes ni réclamations en 2025.**

**X** Le bilan des événements indésirables, ainsi que les mesures correctives apportées ont été présentés au CVS et ont fait l'objet de discussion : **Pas de FEI en 2025.**

Le CVS a été informé des situations de crise rencontrées par l'établissement durant l'année : **Pas de situations de crises en 2025.**

## Bilan de l'activité du CVS

### Les temps forts de l'année abordés en CVS

- Participation des membres du CVS à la fête de l'été du pôle enfance : tenues de stands, rencontres avec les familles et échanges sur les missions du CVS, accueil des fratreries et des familles pour un temps de convivialité : jeu, goûter...
- L'évaluation HAS.
- Installation de panneaux phoniques sur les unités pour réduire les nuisances sonores.

### Les axes forts

- Les résultats de l'évaluation HAS concernant l'organisation et la plus-value du CVS comme moyen d'expression et de participation des résidents et familles.
- Le suivi des réponses d'un CVS à l'autre et entre chaque réunion (mail de la direction et de l'encadrement auprès des représentants, voire de l'ensemble des familles et résidents lorsque cela se justifie).
- Communication en temps réel des actions partenariales (cinéma, conférences...).
- Participation active du CVS pour la rédaction du règlement de fonctionnement de l'IME en format adapté à la compréhension du plus grand nombre.
- Lors de la réunion de rentrée en septembre 2025 qui accueille les familles, la Présidente du CVS a présenté l'instance et ses missions.

### La diversité des sujets abordés

- Point d'actualité sur toutes les unités à tous les CVS.
- Les évolutions associatives.
- Information et vote relatif aux modifications du règlement intérieur de l'ensemble des CVS APAJH du Tarn : ajouts de deux articles à la demande du Conseil d'administration.
- Visite des unités Erables, Catalpas et de l'internat sur le site de la Planésié.
- Les rénovations envisagées sur le site de Lostanges.
- Présentation du calendrier d'ouvertures et de fermetures 2026.
- Présentation pour avis des séjours découvertes.
- Présentation de la charte Ethique et bienveillance associative et sa déclinaison au sein de l'IME.
- La participation financière des familles (50 euros) pour contribuer aux financements des activités pendant les séjours découvertes a été actée et soutenue par le CVS.

### Les axes de progrès

- Impliquer plus de représentants légaux à participer aux CVS en plus des représentants officiels

### Les ambitions et projets du CVS pour l'année prochaine

- Poursuivre les rencontres avec les familles.
- Contribuer à la fête de l'été du pôle enfance.
- Mettre à jour le Plan de Gestion de Crise en y intégrant clairement les membres du CVS comme membres invités de la cellule de crise.
- Organiser des temps de pair-aidance.

# **ANNEXE II**

**PLAN D'AMELIORATION  
CONTINUE**

Filtres

Classé par : Établissements

- Période : Du 01/01/2025 au 31/12/2025
- Établissements : IME Lostange

## IME Lostange

10 Objectifs

Référence	Intitulé de l'objectif	Responsables	Thèmes	Sources	Priorité	Avancement	Échéance
14	Objectif 3- Adopter les bonnes pratiques professionnelles en cas de crise		<ul style="list-style-type: none"> <li>Démarche qualité et gestion des risques</li> </ul>	<ul style="list-style-type: none"> <li>Evaluation externe - Fiches critères impératifs</li> </ul>	Haute	En cours	31/03/2026
	<b>Intitulé de l'action</b>		<b>Pilotes</b>		<b>Priorité</b>	<b>Avancement</b>	<b>Échéance</b>
	Adapter le plan de gestion de crise et de continuité de l'activité associatif à l'IME				Normale	En cours	31/03/2026
	Communication du plan de gestion de crise en externe				Normale	Non initié	31/03/2026
	Communication du plan de gestion de crise en interne				Normale	Non initié	31/03/2026
	Sensibilisation régulière des professionnels à la gestion de crise				Normale	Non initié	31/03/2026

Référence	Intitulé de l'objectif	Responsables	Thèmes	Sources	Priorité	Avancement	Échéance
	Améliorer l'accès aux soins des personnes accompagnées		<ul style="list-style-type: none"> <li>Accompagnement à la santé</li> </ul>	<ul style="list-style-type: none"> <li>CPOM (CD-ARS) 2022-2026</li> </ul>	Haute	En cours	31/10/2027
	<b>Intitulé de l'action</b>		<b>Pilotes</b>		<b>Priorité</b>	<b>Avancement</b>	<b>Échéance</b>
	Maintenir et développer le partenariat avec la référente parcours complexe du CHIC				Normale	Terminé	-
	Mettre en place une démarche d'accompagnement à VARS en lien avec le CVS				Normale	Terminé	31/12/2024
	Mettre en place une démarche d'amélioration de l'hygiène alimentaire				Normale	Terminé	31/12/2025
	Mettre en place une démarche d'amélioration de l'hygiène corporelle				Normale	Non initié	31/12/2025
	Participer à des programmes sportifs inclusifs ouvert vers l'extérieur				Normale	Terminé	31/12/2023
	Réaliser l'évaluation des différentes démarches (activités physiques / VARS / Hygiène corporelle / hygiène alimentaire)				Normale	En cours	31/10/2027
Référence	Intitulé de l'objectif	Responsables	Thèmes	Sources	Priorité	Avancement	Échéance
	Développer les compétences "Expertise Autisme"		<ul style="list-style-type: none"> <li>Harmonisation des pratiques professionnelles</li> </ul>	<ul style="list-style-type: none"> <li>Projet d'établissement</li> </ul>	Haute	Terminé	-
Référence	Intitulé de l'objectif	Responsables	Thèmes	Sources	Priorité	Avancement	Échéance
	Favoriser l'inclusion scolaire des jeunes accueillis			<ul style="list-style-type: none"> <li>CPOM (CD-ARS) 2022-2026</li> </ul>	Haute	Terminé	-
Référence	Intitulé de l'objectif	Responsables	Thèmes	Sources	Priorité	Avancement	Échéance
	Mise à jour des documents relatifs aux droits des personnes accompagnées		<ul style="list-style-type: none"> <li>Droits de la personne accompagnée</li> </ul>	<ul style="list-style-type: none"> <li>Gestion de la qualité en continu</li> </ul>	Haute	Terminé	31/03/2024
	<b>Intitulé de l'action</b>		<b>Pilotes</b>		<b>Priorité</b>	<b>Avancement</b>	<b>Échéance</b>
	Mettre à jour le règlement de fonctionnement			<ul style="list-style-type: none"> <li>Normale</li> </ul>	Terminé		31/03/2024
Référence	Intitulé de l'objectif	Responsables	Thèmes	Sources	Priorité	Avancement	Échéance
	Organiser et harmoniser la traçabilité sur le logiciel métier Imago-DU	<ul style="list-style-type: none"> <li></li> </ul>	<ul style="list-style-type: none"> <li>Harmonisation des pratiques professionnelles</li> </ul>	<ul style="list-style-type: none"> <li>Evaluation externe</li> </ul>	Normale	Non initié	-

Référence	Intitulé de l'objectif	Responsables	Thèmes	Sources	Priorité	Avancement	Échéance
	Promouvoir le soutien aux familles et aux aidants		<ul style="list-style-type: none"> <li>Droits de la personne accompagnée</li> </ul>	<ul style="list-style-type: none"> <li>CPOM (CD-ARS) 2022-2026</li> </ul>	Haute	Terminé	-
	<b>Intitulé de l'action</b>		<b>Pilotes</b>		<b>Priorité</b>	<b>Avancement</b>	<b>Échéance</b>
	Mettre en place des séjours de répit et des accueils exceptionnels				Normale	Terminé	-
	<i>[Abandonnée] Porter l'ouverture de deux places d'internat à 365j / 365j</i>				Normale	Non initié	-
	Poursuivre les VAD				Normale	Terminé	-

Référence	Intitulé de l'objectif	Responsables	Thèmes	Sources	Priorité	Avancement	Échéance
	Réactualiser et mettre à jour le système documentaire qualité (procédures / protocoles)		<ul style="list-style-type: none"> <li>Démarche qualité et gestion des risques</li> </ul>	<ul style="list-style-type: none"> <li>Gestion de la qualité en continu</li> </ul>	Normale	Non initié	-
	<b>Intitulé de l'action</b>		<b>Pilotes</b>		<b>Priorité</b>	<b>Avancement</b>	<b>Échéance</b>
	Mise à jour de la procédure d'admission				Normale	Non initié	-
	Mise à jour de la procédure de sortie				Normale	Non initié	-

Référence	Intitulé de l'objectif	Responsables	Thèmes	Sources	Priorité	Avancement	Échéance
	Renforcer l'ouverture et les partenariats		Partenariat	<ul style="list-style-type: none"> <li>Gestion de la qualité en continu</li> </ul>	Normale	Non initié	-

Référence	Intitulé de l'objectif	Responsables	Thèmes	Sources	Priorité	Avancement	Échéance
Objectif 3-12	Structurer la gestion des plaintes et des réclamations à partir de la procédure associative		<ul style="list-style-type: none"> <li>Démarche qualité et gestion des risques</li> </ul>	<ul style="list-style-type: none"> <li>Evaluation externe - Fiches critères impératifs</li> <li>Evaluation externe</li> </ul>	Normale	Non initié	-
<b>Intitulé de l'action</b>							
	Information annuelle du CVS du bilan des plaintes et des réclamations				Normale	Non initié	-
	Mise en place de l'analyse des plaintes et réclamations				Normale	Non initié	-
	Sensibilisation des professionnels au recueil et à la gestion des plaintes et des réclamations				Normale	Non initié	-

# **ANNEXE IV**

## **COMPTES ADMINISTRATIFS**

→ **ENTREPRISE APPRENANTE**

→ **ECOUTE – ECHANGE –  
CONFIANCE - COHESION**

→ **REPOSE ACCOMPAGNEE  
POUR TOUS**



→ **COOPERATION**

→ **DEVELOPPEMENT  
PARTENARIATS**

→ **FORMATION  
PROFESSIONNELLE**

→ **ACCOMPAGNEMENT  
PERSONNALISE**

→ **INCLUSION SOCIALE**

→ **HABITAT CHOISI**

