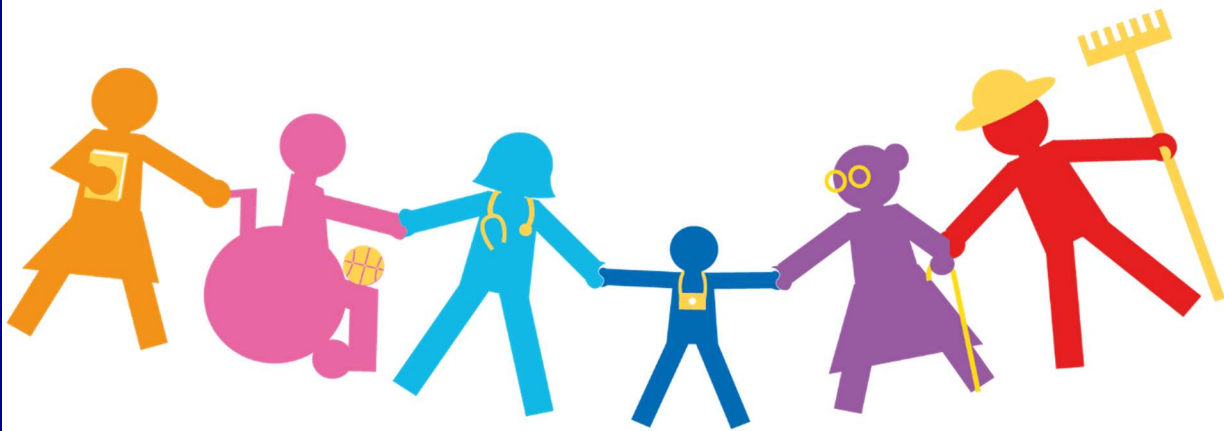




RAPPORT D'ACTIVITE 2025
Maison d'Accueil Spécialisée
Lucie Nouet



Identification de la structure

Coordonnées administratives	Adresse : 3 impasse Frédéric Chopin – BP 34 81370 Saint-Sulpice La Pointe Tel : 05 63 40 07 71 Mail : mas@apajh81.org
Type de structure	Maison d'Accueil Spécialisée
Capacité et modalités d'accueil	56 places dont 6 en Accueil de jour et 5 en Accueil Temporaire
Numéro FINESS	81 000 406 9
Date de création	10 octobre 1984
Dernier arrêté d'autorisation	19 octobre 2022
Organisme gestionnaire	APAJH du Tarn

1- Les besoins des personnes accompagnées

Suivi de l'activité :

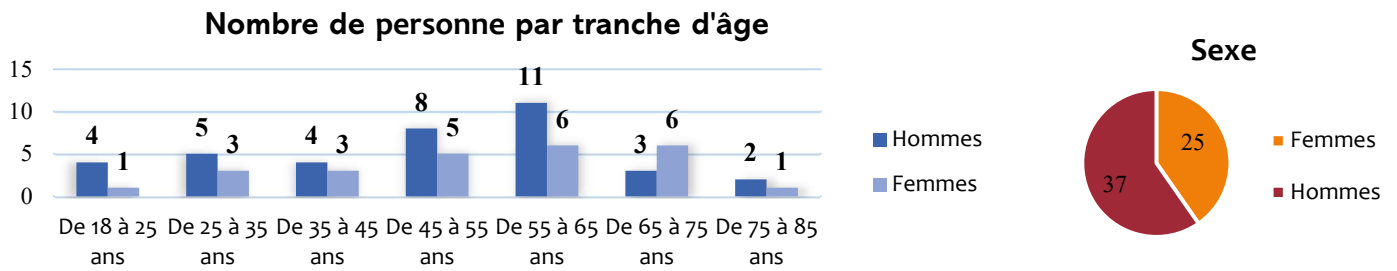
Nombres de personnes accompagnées au 31/12/2025	45 personnes en internat 5 personnes en externat 6 personnes en accueil temporaire
Nombre d'admissions en cours d'année	7
Nombre de sorties en cours d'année et justificatif	4
Nombre de personnes en liste d'attente	24
Stages/ conventions (entrants et sortants)	4
Nombre de journées théoriques prévues	16050 internat 1200 AJ 950 AT
Nombre de journées réalisées en 2025	15839 internat 1194 AJ 825 AT
Taux d'occupation	96,4% internat 80% AJ 52,05% AT

🌸 Analyse de l'activité :

Le taux d'occupation de l'accueil temporaire, significativement inférieur aux objectifs, s'explique par plusieurs facteurs structurels. D'une part, ce dispositif répond à des besoins spécifiques (répit des aidants, sorties d'hospitalisation, situations d'urgence), caractérisés par une demande irrégulière et peu anticipable. D'autre part, certaines personnes en accueil temporaire ont été intégrées dans des accueils permanents.

L'AJ a une progression continue et perfectible

🌸 Profil des personnes accompagnées :



Modalités d'accueil :

45 internes
6 accueils de jour
5 accueils temporaire
file active de 17

Moyens de communication :

Communication oralisante : 17 personnes
Communication alternative : 5 personnes
Communication non-verbale : 40 personnes

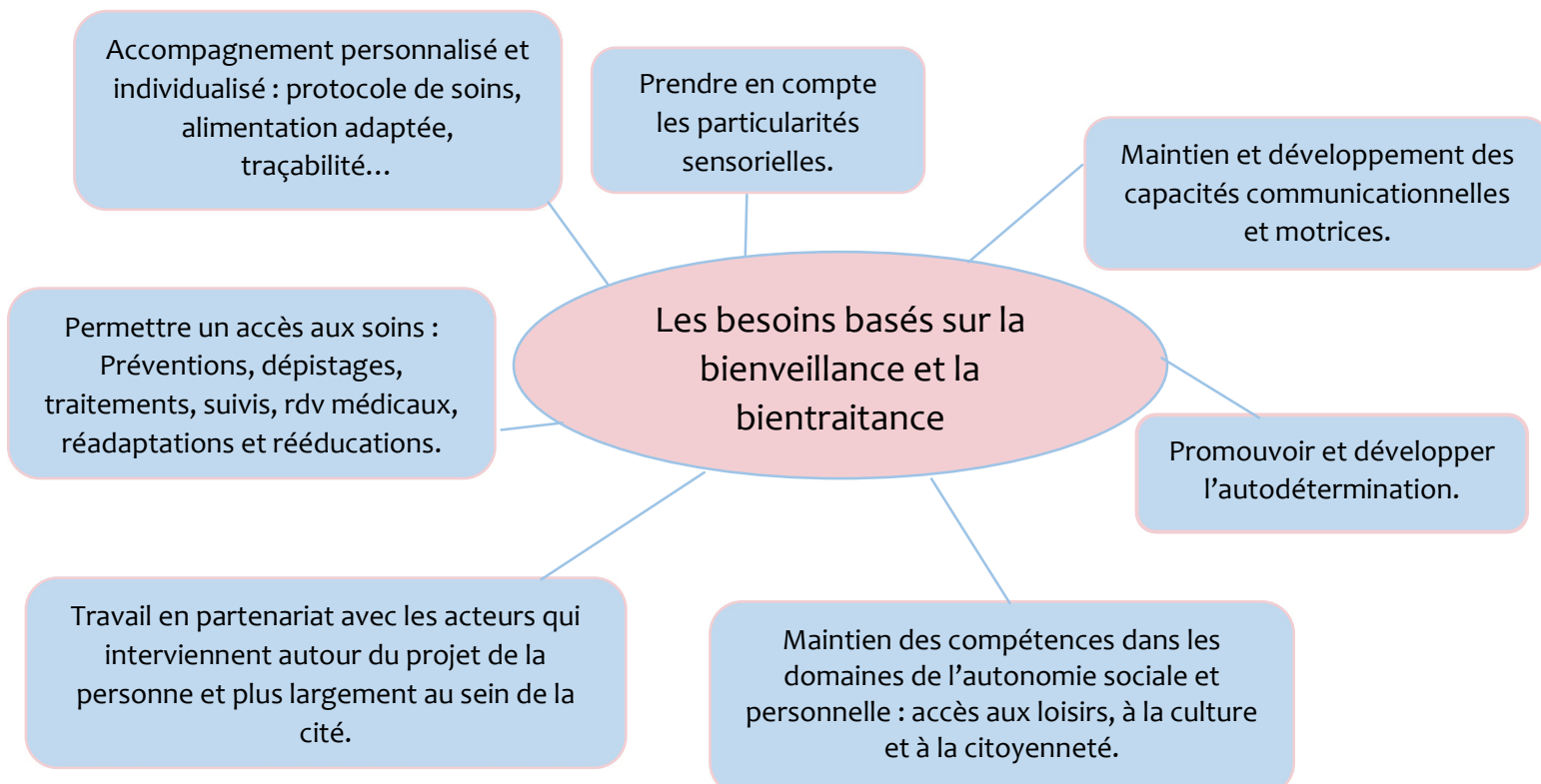
Texture alimentaire :

Normale : 8
Hachée : 20
Mixée : 27
Sonde : 7

Déplacements :

Autonome : 21
Avec aide technique : 41

🌸 Les besoins des personnes accompagnées



Les besoins des personnes ont-ils évolué ?

Oui

Non

Les objectifs/prestations sont-ils toujours en adéquation avec les besoins des personnes ?

Oui

Non

2- L'expression des personnes accompagnées

Les projets personnalisés

Nombre de projets personnalisés co-construits en 2025 / Nombre de personnes accompagnées	34
--	----

Les instances d'expression

	Nb réunions	Liste globale des sujets ou thématiques abordés
Nombre de comités / réunions des personnes accompagnées		
Commission repas	3/an	Qualité des repas Quantité Respect des régimes et des textures Organisation
Groupes thématiques	Habilités sociales	Entretien clinique et de soutien psychoéducatif-affectif avec les personnes
Groupes d'expression	3réunions préparatoires CVS/an	Bienveillance Droits et libertés Animations

La participation des personnes

Soutien au déploiement de support de communication alternatifs et augmentatifs.

Les enquêtes de satisfactions

Une enquête de satisfaction a été réalisée en 2025 afin de répondre au mieux aux perceptions des familles et tuteurs. Il y a eu une vingtaine de réponses.

Le questionnaire porte sur les interventions du quotidien, accueil du matin, activités, organisation des repas, qualité du repas, temps calmes, locaux, transports, accompagnement des professionnels et des intervenants. Des pistes d'amélioration sont à l'étude et une enquête auprès des personnes doit être menée courant 2026.

3- Les temps forts de l'année : innovations - expérimentations de nouvelles organisations

Les temps forts de l'année ont été marqués par l'organisation de temps festifs fédérateurs, contribuant à la dynamique institutionnelle et à l'ouverture de la MAS sur son environnement.

Tout au long de l'année, diverses activités ont été proposées aux personnes afin de favoriser le bien-être, la stimulation sensorielle et le maintien des capacités. Ponctuellement, des sorties ont également été organisées permettant aux personnes de bénéficier de moments de plaisir, d'ouverture sur l'extérieur et de participation à la vie sociale.

La structure a accueilli un artiste de Saint Sulpice avec la collaboration de l'association &co qui a proposé deux ateliers de découverte autour de la marionnette. Ces temps ont permis aux personnes d'explorer de nouvelles formes d'expression et de créativité. Cette intervention s'est clôturée par la présentation d'une partie de son spectacle.

La fête d'Halloween a été organisée au sein de la structure sous la forme d'un après-midi festif, avec l'invitation de plusieurs établissements. Ce temps de rencontre a permis de partager un moment convivial et de favoriser les échanges inter-établissements.

Un temps fort a été organisé à l'occasion du goûter de Noël, durant lequel les familles ont été invitées. Cet après-midi convivial a été animé par la représentation d'un groupe de musique composé de personnes en situation de handicap, dont l'un des musiciens est accueilli en séjour au sein de la MAS. Ce moment de partage a favorisé les échanges entre les familles, les personnes et les professionnels dans une ambiance chaleureuse et festive.

Un autre temps fort de l'année a été l'organisation d'un après-midi festif afin de célébrer les anniversaires des personnes ayant atteint un âge se terminant par zéro. Pour cette occasion, une animation danse ainsi qu'un karaoké ont été proposés, permettant aux résidents de partager un moment festif favorisant le plaisir et la vie sociale au sein de l'établissement.

L'année a également été marquée par une évolution organisationnelle majeure concernant la restauration, avec le passage à un système de livraison par une cuisine centrale.

Cette transition, structurante pour le fonctionnement quotidien de l'établissement, a initialement généré plusieurs dysfonctionnements (ajustements logistiques, qualité perçue des repas, adaptation des équipes et des personnes accompagnées). Ces difficultés, inhérentes à toute phase de mise en place, ont nécessité une mobilisation importante des professionnels ainsi qu'un travail de régulation avec le prestataire.

Progressivement, grâce à un suivi régulier, à des ajustements organisationnels et à un dialogue renforcé avec la cuisine centrale, la situation est en passe de s'améliorer. Le dispositif tend désormais vers un fonctionnement plus stabilisé, répondant de manière plus satisfaisante aux attentes en matière de qualité et de service.

4- Les nouveaux partenariats, Les nouvelles coopérations

PRESTATIONS NIVEAU 1		PARTENAIRES	OBJET DU PARTENARIAT
TYPLOGIE NIVEAU 2 (construite avec la nomenclature Serafin PH)	TYPLOGIE NIVEAU 3 ET 4 (construite avec la nomenclature Serafin PH)		
SANTÉ		Dermatobus	soin à domicile
LOGISTIQUE		Equipe mobile d'hygiène	accompagnement des professionnels dans l'entretien des locaux
SANTÉ		Equipe mobile d'intervention du handicap psychique	expertise externe dans l'accompagnement
PARTICIPATION SOCIALE		CCAS	mise à disposition d'infrastructure, organisation d'évènement, participation à la vie sociale
PARTICIPATION SOCIALE		Amicale des Aînés	mise à disposition d'infrastructure, organisation d'évènement
SANTÉ		Volley-club	sport santé
SANTÉ		Ostéopathe	soin à domicile
SANTÉ		Dentiste centre hospitalier de Castres	soin à domicile
SANTÉ		Sage-femme	soin à domicile
SANTÉ		Pédicure	soin à domicile
PARTICIPATION SOCIALE		Socio-esthéticienne	soin à domicile
	SPORTS ET LOISIRS	Equithérapie	médiation animale
	SPORTS ET LOISIRS	Ferme nomade	médiation animale
	REPAS	SODEXO	portage de repas
	TRANSPORT	ALCIS	trajets domicile-établissement
	GAPP / SUPERVISION	AFor+	analyse de pratiques professionnelles

5- La démarche qualité

La démarche d'évaluation de la qualité

L'établissement a-t-il été concerné par l'évaluation externe en 2025 ?

Oui

Non

Date d'envoi du rapport d'évaluation :

La démarche qualité

Cf la démarche mentionnée dans le rapport d'activité du siège.

Les événements indésirables

134 événements indésirables en 2025, la communication sur ces événements sont transmis au CVS une fois par an.

Les repas représentent la majorité des fiches d'événements indésirables (FEI) mais certaines fiches sont réalisées 3 ou 4 fois pour un même sujet. Certains événements sont classés à tort dans les FEI, un travail est mené par la qualitiennne associative.

Sur 136 feuilles d'évènement indésirables (FEI) :

- 3 concernent l'accompagnement
- 1 concerne l'intimité
- 58 circuits du médicament
- 2 comportement violent
- 2 sinistres-événements climatiques
- 4 équipements défectueux
- 1 entretien des locaux
- 4 lingeries
- 41 restauration
- 1 transport
- 1 locaux
- 18 chutes.

Analyse :

Les IDE vont former plus souvent les équipes à l'aide à l'administration des traitements grâce au dispositif Erasme (appui de l'hôpital et de l'ARS). Concernant la restauration un travail est fait en lien étroit avec la sodexo et la qualitiennne associative afin de fluidifier le fonctionnement.

Les fuites au niveau du toit plat ont été réparées depuis. Des fuites sur les huisseries : le problème est en train d'être revu, l'installation de casquettes sur les fenêtres est en cours.

Une panne des équipements téléphonique dû à la vétusté de l'équipement. L'équipement doit être changé avec un passage à la fibre optique. Pour finir les chutes peuvent être du soit au traitement médicamenteux et aussi au vieillissement, cela est travaillé avec les équipes de proximité et via le projet personnalisé.

Les plaintes et réclamations

Une plainte d'une famille concernant la redondance des chutes de son protégé. Le lien a été fait avec le service médical.

6- Le développement des compétences et la formation professionnelle

Plan de développement des compétences réalisé à la MAS sur l'année 2025					
Nom de la Formation	MAS	Nombre de jours de formation	Nombre d'heures de formation	Total participants	TOTAL HEURES FORMATION
FORMATIONS INDIVIDUELLES et/ou PLURIANNUELLES					
Journées d'études des diététiciens nutritionnistes	1	2,5	17,5	1	17,5
FORMATIONS COLLECTIVES					
Protection de l'usager et du professionnel en situation de violence	3	2	14	3	42
La Bienveillance	8	1	7	8	56
Premiers Secours en Santé Mentale (Adultes)	1	2	14	1	14
Accompagner la personne handicapée vieillissante	5	2	14	5	70
CAA : Créons des outils papier pour mieux communiquer	11	2	14	11	154
CAA NIVEAU 2	1	2	14	1	14
SNOZELEN	3	2	14	3	42
Troubles psychiques et handicaps mentaux	2	2	14	2	28
IMAGO DU : utilisation d'Evolucare Analytics	2	1	7	2	14
ETHIQUE - SALARIES EPAS UDAF AT81 + CDS	2	2	14	2	28
Sensibilisation FALC	1	1	7	1	7
Formation RGPD	9	0	2	9	18
HORS PLAN - POLITIQUE ASSOCIATIVE					
RECYCLAGE SST 30/04/2025	6	1	7	6	42
RECYCLAGE SST 26/05/2025	6	1	7	6	42
RECYCLAGE SST 27/10/2025	1	1	7	1	7
RECYCLAGE SST 26/11/2025	1	1	7	1	7
SST INITIALE 27 et 28/11/2025	1	2	14	1	14
AFGSU 2 RECYCLAGE	1	1	7	1	7
HYGIENE DES MAINS	4	0	2	4	28
HABILITATION ELECTRIQUE 15/12/2025	3	1	7	3	21
TRAVAIL EN HAUTEUR 29/09/2025	2	0,5	3,5	2	7
EQUIPIER PREMIERE INTERVENTION MATIN ET APRES MIDI 26/02/2025	20	0,5	3,5	20	70
EQUIPIER PREMIERE INTERVENTION MATIN ET APRES MIDI 21/05/2025	20	0,5	3,5	20	70
Acteurs PRAP 2S 01/04 02/04 et 29/04 30/04	9	4	28	9	252
TOTAL	123	35	249	123	1071,5

7- Les finances

LES CHARGES :

a) Groupe 1 : Dépenses d'exploitation courante

	CA N-1	Budget Exécutoire N	CA N	Écart BP Alloué/CA
Groupe 1	926.267,21	842.550,00	977.791,74	+135.241,74

Analyse :

Ce groupe est en fort dépassement (+135.2k€ soit +16.1%).

La MAS Lucie NOUET n'échappe pas l'augmentation du coût de l'énergie. Le dépassement sur les achats de +20.3k€ est lié à l'énergie et au carburant qui sont en dépassement de 23.1k€ par rapport au budget alloué. Un nouveau contrat a été signé pour 2026 avec une diminution du tarif de l'électricité.

Les économies concernant :

- La Sous-traitance à caractère Médicale et Médico-sociale : -3.1k€ ;
- Le transport d'usagers : -23.3k€ (mise en place en milieu d'année) ;
- Les frais de télécommunication : 4.3k€.

ne compensent pas les augmentations des Prestations extérieures (Lingerie, Alimentation et Nettoyage).

Afin de réduire ces postes :

- La prestation Alimentation qui était réalisée en interne par un prestataire a été externalisée à partir du mois de septembre sur une cuisine centrale ;
- La prestation de nettoyage a été internalisée à partir de septembre ;
- Une réévaluation de la prestation lingerie doit être faite.

b) Les charges de personnel

Convention collective appliquée	CCN66
Valeur du point	3.93€

	CA N-1	Budget Exécutoire N	CA N	Écart BP Alloué/CA
Groupe 2	3.795.153,86	3.904.039,70	3.956.462,42	+52.425,72

Analyse :

Ce groupe est en dépassement de +52.4k€ (+1.3%).

Le montant du poste Personnel Extérieur (personnel intérimaire) et Honoraires met en évidence les difficultés de recrutement de notre secteur avec 970.9k€ de facturation.

L'économie sur les rémunération et charges de personnel représente 952.8k€.

Le dépassement des Honoraires est en lien avec les économies de charges réalisées par le cabinet LEYTON pour de l'optimisation de charges sociales.

Le montant de la variation de congé payés est de 52k€.

c) Groupe 3 : Dépenses afférentes à la structure

	CA N-1	Budget Exécutoire N	CA N	Écart BP Alloué/CA
Groupe 3	1.197.625,84	769.260,00	853.163,98	+83.903,98

Analyse :

Ce groupe est en dépassement de +83.9k€ (+10.9%).

L'établissement est fortement impacté par le poste Entretien et Réparation : 79 k€ :

- 8.4k€ pour l'entretien immobilier ;
- 12.6k€ pour l'entretien mobilier ;
- 58.3k€ pour les maintenances (Informatique, Médicale et autres).

Nous constatons également une augmentation

- Des locations mobilières de +3.8k€ (tarif des véhicules en LLD / 3 ans) ;
- Des Assurances de +4.3k€ soit 27%.

Les dotations exceptionnelles concernent la mise au rebut de la toiture et de son isolation (+33.9k€). Une reprise de Provisions en produits compense cette charge.

La diminution des Impôts et taxes est relative à l'exonération à la taxe d'habitation des ESMS en 2025 (CGI art. 1407, II 2°).

n

TOTAL des CHARGES	5.787.421,14
--------------------------	--------------

 **LES PRODUITS :**

d) Les Produits de la tarification

	CA N-1	Budget Exécutoire N	CA N	Écart BP Alloué/CA
Montant des Produits de la tarification (73)	5.303.279,49	4.996.970,54	4.996.970,54	0,00

Analyse :

La dotation globale a été perçue en totalité.

e) Groupe 2 : Autres produits relatifs à l'exploitation

	CA N-1	Budget Exécutoire N	CA N	Écart BP Alloué/CA
Autres produits relatifs à l'exploitation	434.811,08	418.879,16	405.621,94	-13.257,22

Analyse :

Ce groupe est en déficit de produits de -13.3k€ (-3.2%).

L'attention est à porter sur le remboursement des indemnités journalières de sécurité sociale qui ne sont plus à la hauteur prévue depuis 2 ans. Il était noté à l'EPRD 70k€ alors que l'établissement n'a perçu réellement que 14.4k€. Ce déficit de produits n'est pas uniquement lié à la baisse du nombre des arrêts de travail mais également au remboursement de la CPAM.

Les « Autres Produits » enregistrent le produit de la ventilation du coût des heures de délégations des élus du CSE sur la totalité des établissements (l'établissement a un nombre important d'élus).

f) Groupe 3 : Produits financiers et Produits non encaissables

	CA N-1	Budget Exécutoire N	CA N	Écart BP Alloué/CA
Autres produits relatifs à l'exploitation	157.221,50	100.000,00	142.987,44	+42.987,44

Analyse :

L'excédent de produits est en lien essentiellement avec les reprises de provisions.

- Reprise de provisions pour grosses réparations pour 33.9k€
- Reprise de provisions pour charges : +27.6k€ (Congés payés longues maladies et IDR).

TOTAL des PRODUITS

5.545.579,92

 **LA SYNTHÈSE DU RESULTAT :**

g) Le résultat comptable déficitaire

RESULTAT
- 241.841,22

h) Le passage du résultat comptable au résultat administratif

	Proposé par l'établissement
Résultat comptable	-241.841,22
+ Reprise excédent/déficit	+36.583,08
+ Reprise sur la Réserve de compensation des charges d'amortissement	
+ Réintégration de la variation de provision pour congés à payer	+ 51.808,03
+ Réintégration de la provision pour départ à la retraite non prévue au BP	
+ Réintégration de la provision pour CET non prévue au BP	
Résultat administratif corrigé	-153.450,11

i) Proposition d'affectation du résultat

Résultat administratif à affecter	-153.450,11
--	--------------------

Le résultat déficitaire de -153.450,11€ sera affecté :

- A la réserve de compensation pour : -88.380,35
- A la réserve affectée à l'investissement : - 65.069,76.

8- Les perspectives d'évolution, Les améliorations projetées, Les projets pour 2026

Formations :

- Développer la culture de la bientraitance associative et déployer ce concept auprès des personnes accompagnées.
- Formation : bientraitance/ VARS/ CAA.
- Formation à l'IA.
- Formation Snoezelen.
- Mettre en place des projets de promotion de la santé conjointement avec l'ARS et promotion santé.
- Reconduire les formations sur la sécurité incendie SST.
- Reconduire les Groupes d'Analyses des Pratiques Professionnelles.

Actions à poursuivre :

- Augmenter la file active et développer les partenariats avec les établissements pour l'enfance.
- Optimiser les PP : Innover dans les modes d'échanges avec les familles sur les accompagnements et travailler la co-construction.
- Renforcer le réseau partenarial notamment sur le volet de la santé.
- Réinventer la communication et s'appuyer sur les questionnaires de satisfaction.
- Diversifier les sorties, organiser des événements réguliers.

9- Les annexes

- ⇒ Rapport d'activité 2025 du CVS
- ⇒ Plan d'amélioration continue de la qualité
- ⇒ Comptes administratifs

→ **ENTREPRISE APPRENANTE**

→ **ECOUTE – ECHANGE –
CONFIANCE - COHESION**

→ **REPONSE ACCOMPAGNEE
POUR TOUS**



→ **COOPERATION**

→ **DEVELOPPEMENT
PARTENARIATS**

→ **FORMATION
PROFESSIONNELLE**

→ **ACCOMPAGNEMENT
PERSONNALISE**

→ **INCLUSION SOCIALE**

→ **HABITAT CHOISI**



ANNEXES

RAPPORT D'ACTIVITE 2025

Maison d'Accueil Spécialisée

Lucie Nouet



SOMMAIRE DES ANNEXES

❖ ANNEXE I :

⇒ Rapport d'activité CVS 2025

❖ ANNEXE II :

⇒ Plan d'amélioration continue de la qualité

❖ ANNEXE III :

⇒ Comptes administratifs

ANNEXE I

**RAPPORT D'ACTIVITE CVS
2025**

RAPPORT D'ACTIVITE DU CONSEIL DE LA VIE SOCIALE

Année 2025

Calendrier du CVS

Le Conseil de la Vie Sociale s'est réuni 3 fois cette année :

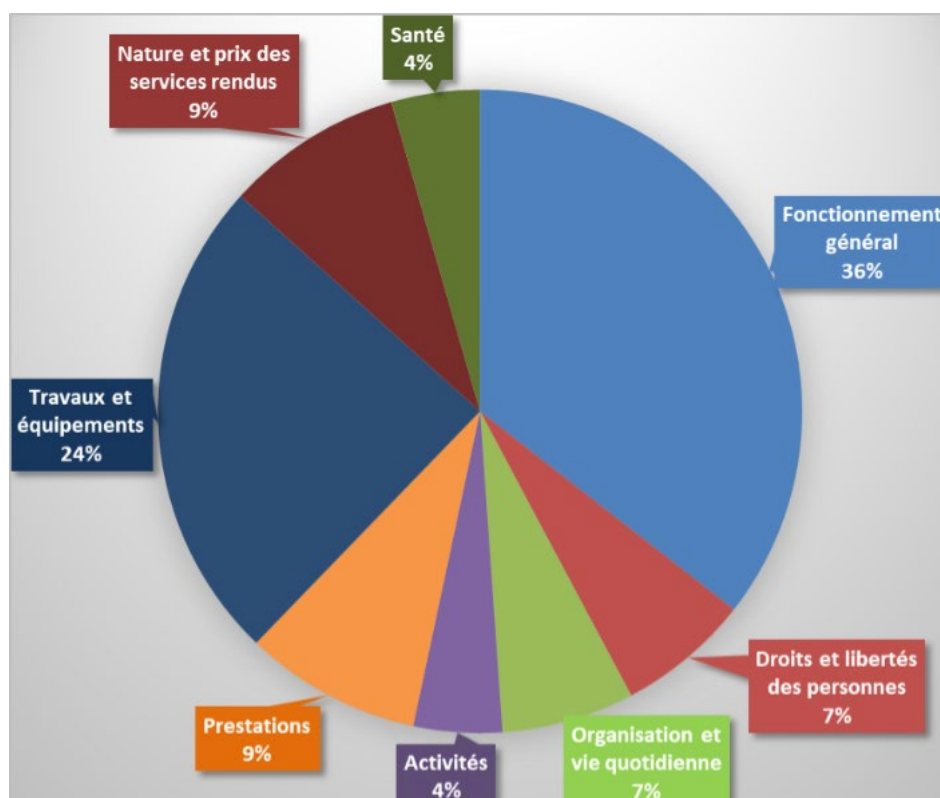
- 19 mars 2025
- 18 juin 2025
- 15 octobre 2025

Composition du CVS et présence des membres

Les taux de participation par catégories de représentants aux CVS sont les suivants :

- Pour les représentants des personnes accompagnées : 100%
- Pour les représentants des familles et représentants légaux : 100%
- Pour le représentant de l'association : 100%
- Pour les représentants des professionnels : 100%

Thématiques abordées lors des questions des représentants



Sollicitation du CVS

Durant cette année :

- La charte bientraitance menée au sein de la structure a fait l'objet d'une présentation.
- Le CVS a été informé de la note générale suite aux résultats de l'évaluation externe menée en 2024 et a été associé aux mesures correctrices à mettre en place.

Les temps forts de l'année abordés en CVS

- La démission de la représentation des familles.
- La modification du règlement intérieur.
- La diffusion de la charte Bientraitance.
- Les informations sur les diverses actualités sur les mouvements de personnes accompagnées, des professionnels, sur l'absence des événements indésirables.
- Le suivi sur l'amélioration de la qualité des repas.

Les axes forts

- La convivialité des échanges pendant les séances de CVS.

Les axes de progrès

- Améliorer la communication et les liens avec le CVS.

Les ambitions et projets du CVS pour l'année prochaine

- Favoriser la participation des personnes en CVS.
- Apporter une dynamique de prise de parole innovante.

ANNEXE II

**PLAN D'AMELIORATION
CONTINUE**

Filtres

Classé par : Établissements

- Période : Du 01/01/2025 au 31/12/2025
- Établissements : MAS Lucie Nouet

MAS Lucie Nouet

2 Objectifs

Référence	Intitulé de l'objectif	Responsables	Thèmes	Sources	Priorité	Avancement	Échéance
	Développement de la politique d'ouverture et partenariale au niveau du territoire		<ul style="list-style-type: none"> • Continuité et fluidité des parcours • Partenariat • Accompagnement à la santé 	<ul style="list-style-type: none"> • CPOM (CD-ARS) 2022-2026 	Haute	Non initié	31/12/2026
	Intitulé de l'action		Pilotes		Priorité	Avancement	Échéance
	<i>[Abandonnée] Adhérer à l'ASL pour soutenir le sport inclusif pour tous</i>				Normale	Non initié	28/02/2023
	Mettre en place un plan de communication des événements avec une ouverture sur la cité				Normale	Non initié	31/12/2026
	Organiser un vide-grenier				Normale	Terminé	30/04/2023
	<i>[Abandonnée] Terminer l'étude et Réaliser une ferme pédagogique</i>				Normale	Non initié	-

Référence	Intitulé de l'objectif	Responsables	Thèmes	Sources	Priorité	Avancement	Échéance
	Mise à jour des documents relatifs aux droits des personnes accompagnées		<ul style="list-style-type: none"> Droits de la personne accompagnée 	<ul style="list-style-type: none"> CPOM (CD-ARS) 2022-2026 	Haute	En cours	31/12/2025
	Intitulé de l'action		Pilotes		Priorité	Avancement	Échéance
	Organiser les élections pour le renouvellement du CVS			Normale	Terminé		30/11/2024
	Renouveler le livret d'accueil sous format audiovisuel			Normale	Terminé		31/12/2025
	Renouveler le projet d'établissement			Normale	En cours		30/06/2025
	Renouveler le règlement de fonctionnement			Normale	Non initié		30/06/2025

ANNEXE IV

COMPTES ADMINISTRATIFS

→ **ENTREPRISE APPRENANTE**

→ **ECOUTE – ECHANGE –
CONFIANCE - COHESION**

→ **REPOSE ACCOMPAGNEE
POUR TOUS**



→ **COOPERATION**

→ **DEVELOPPEMENT
PARTENARIATS**

→ **FORMATION
PROFESSIONNELLE**

→ **ACCOMPAGNEMENT
PERSONNALISE**

→ **INCLUSION SOCIALE**

→ **HABITAT CHOISI**

