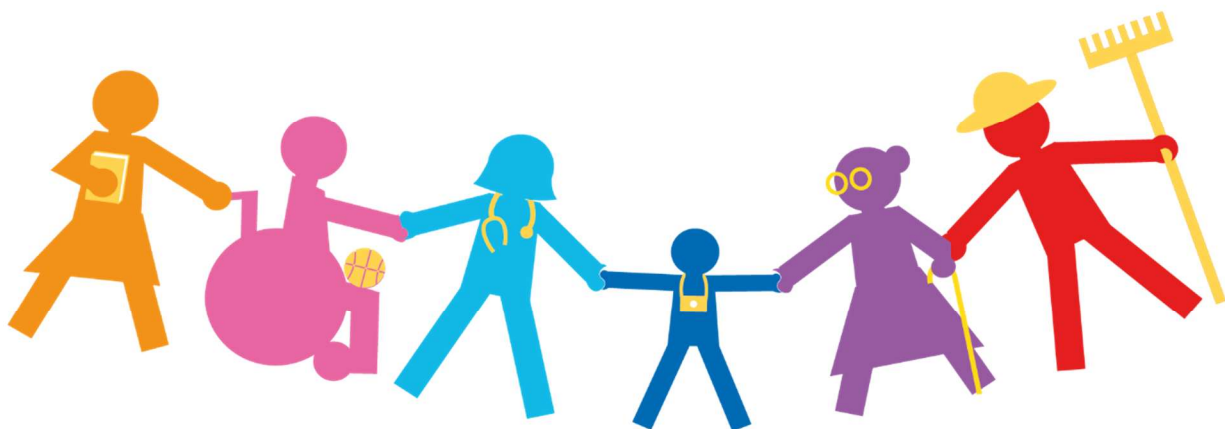


# **RAPPORT D'ACTIVITE 2025**

## **« SAMSAH La Planésié »**



## Identification de la structure

<b>Coordonnées administratives</b>	175 chemin de Villegagne – 81100 Castres 05.63.72.68.00 ( touche 1) samsah@apajh81.org
<b>Type de structure</b>	Agrément : Code catégorie d'établissement : <b>446</b> Code discipline d'équipement : <b>510</b> Mode de fonctionnement : <b>16</b>
<b>Capacité et modalités d'accueil</b>	<b>20 places</b> réparties comme suit : 7 places « tout type de déficience » 8 places « troubles psychique » 5 places « trouble du spectre autistique »
<b>Numéro FINESS</b>	81 000 88 88
<b>Date de création</b>	01 septembre 2010
<b>Dernier arrêté d'autorisation</b>	01 septembre 2010 14 octobre 2022 (5 places TSA)
<b>Organisme gestionnaire</b>	APAJH du Tarn

## 1- Les besoins des personnes accompagnées

### Suivi de l'activité :

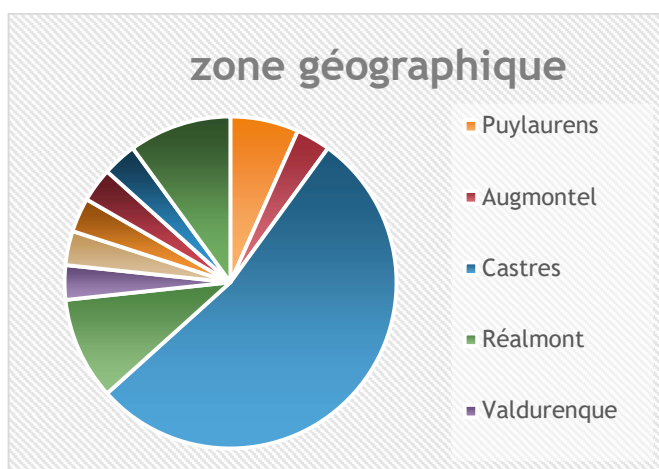
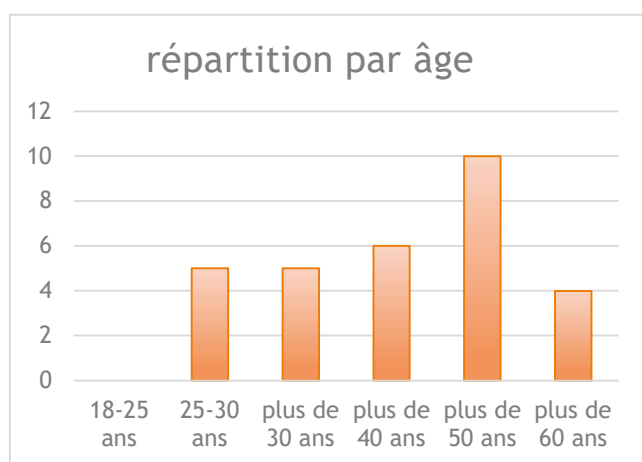
Nombres de personnes accompagnées au 31/12/2025	22 personnes
Nombre d'admissions en cours d'année	8 personnes
Nombre de sorties en cours d'année et justificatif	6 personnes
Nombre de personnes accompagnées sur l'ensemble de l'année	30 personnes
Nombre de personnes en liste d'attente	11 personnes
Nombre de journées théoriques prévues	7300 journées
Nombre de journées réalisées en 2025	7993 journées
Taux d'occupation	109 %

- Le service est ouvert 5 jours et demi par semaine du lundi au samedi.
- Le planning d'interventions à domicile est également réalisé hebdomadairement en fonction de l'actualité des personnes accompagnées.
- **Pré admission : 19 rencontres** ont eu lieu **dans le cadre d'un pré projet** pour la MDA afin de soutenir leur demande d'orientation SAMSAH

## Analyse de l'activité :

- ❖ **Les actes d'accompagnement médico-sociaux réalisés en 2025 confirment la place centrale du suivi médical coordonné.** Ce mode d'intervention apparaît particulièrement pertinent pour la tranche d'âge majoritaire des personnes accompagnées (50-59 ans, soit 33%), souvent concernées par une polymédication et un besoin accru de rappels administratifs.
- ❖ Les actes liés à l'hygiène et aux hospitalisations demeurent limités, signe d'une **orientation efficace vers la prévention et la continuité des soins plutôt que vers des interventions curatives ponctuelles.**
- ❖ **L'équipe renforce ce dispositif par une dynamique partenariale associant les acteurs de santé et du champ socio-éducatif** (médecins, infirmiers libéraux, CMP, pharmacies, éducateurs). **Les visites à domicile et les accompagnements ciblés contribuent à prévenir l'isolement et à sécuriser l'autonomie au quotidien.**
- ❖ **La diversification des interventions vers de nouveaux professionnels de santé** (centres antidouleur, ergothérapeutes, psychomotriciens, orthophonistes, ostéopathes) **traduit une adaptation continue de l'offre aux pathologies rencontrées.**
- ❖ **Le périmètre d'intervention s'est également élargi**, incluant désormais plusieurs communes auparavant non couvertes.
- ❖ **Enfin, l'éloignement géographique des structures hospitalières psychiatriques, conjugué à la pénurie persistante de médecins traitants, fragilise la coordination des parcours de soins et accentue les difficultés d'accès à un suivi adapté pour certaines personnes.**

## Profil des personnes accompagnées



Les personnes accompagnées présentent majoritairement des troubles psychiques ainsi qu'un trouble de la déficience associé.

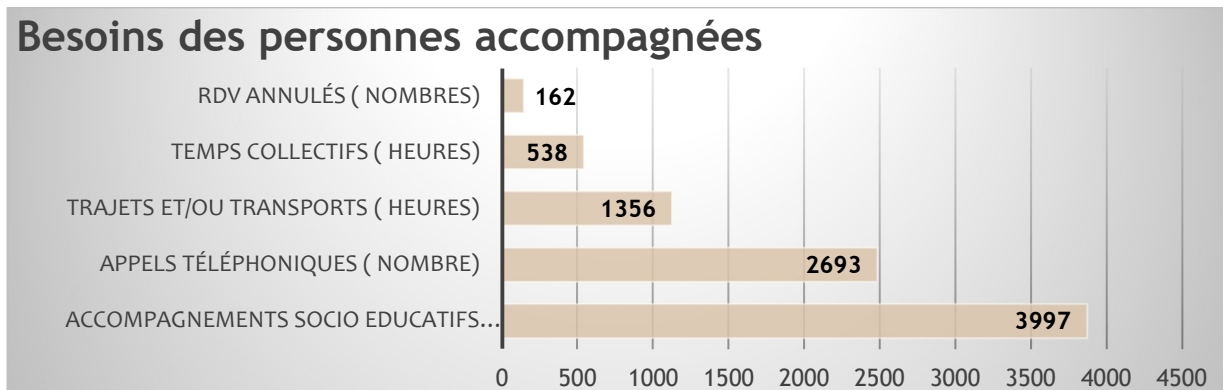
Leur autonomie ne leur permet pas d'assumer seul la gestion de leur suivi médical en milieu ouvert. Elles sont en difficulté pour s'inscrire dans des projets d'insertion sociale et rencontrent des difficultés en lien avec la gestion de leur vie quotidienne à leur domicile.

- **La moyenne d'âge** des personnes accompagnées est de 48 ans.
- **Protection juridique des usagers :** 17 personnes bénéficient d'une mesure et 13 personnes n'ont aucune mesure de protection.
- **Le service intervient dans un rayon de 30 km :** En lien avec les besoins médicaux des personnes, les accompagnements peuvent s'étendre exceptionnellement aux départements limitrophes.

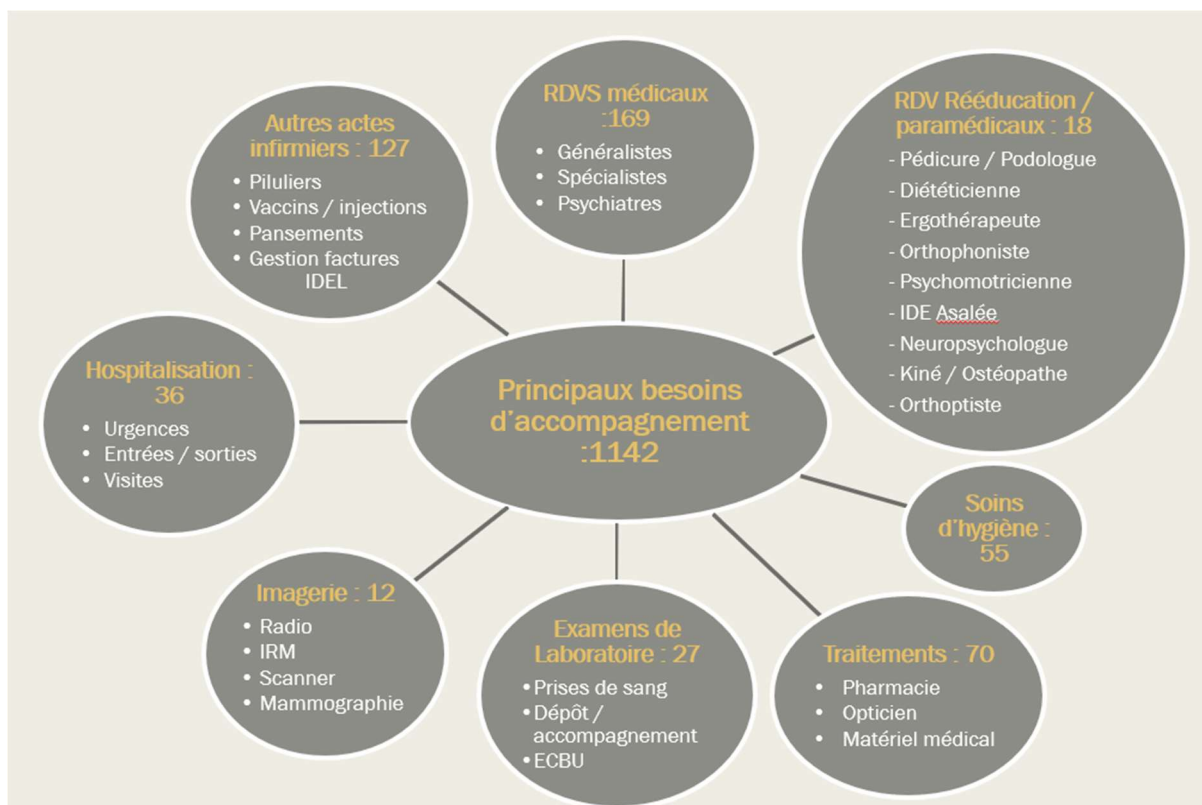
Le service du SAMSAH accompagne majoritairement une population de séniors car la tranche d'âge majoritaire (50-59 ans) représente un tiers de l'effectif. Cet accompagnement s'effectue sur un territoire autour de 5 pôles géographique. L'enjeu prioritaire réside dans le suivi des 43% de personnes sans mesure de protection et l'adaptation du service au vieillissement de l'effectif.

L'étendue géographique permet au service une intervention réactive et de proximité, mais exige une optimisation des trajets pour maintenir la qualité d'accompagnement malgré la dispersion sur le territoire.

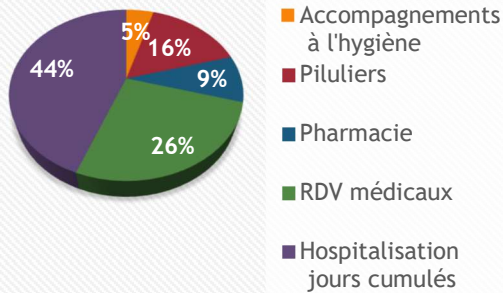
### Les besoins des personnes accompagnées



### ➤ Accompagnements médicaux :

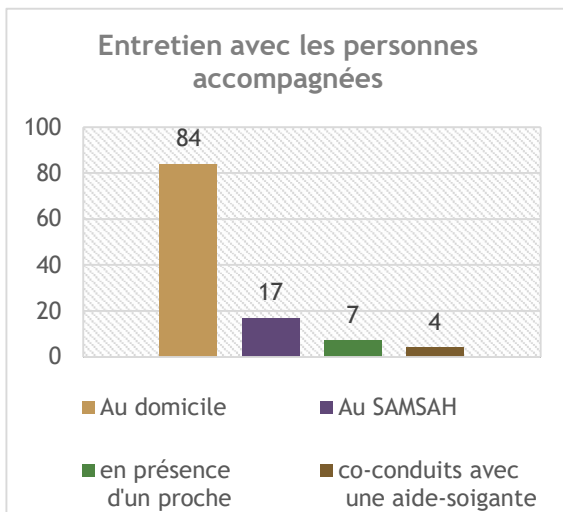


## Activités de soins



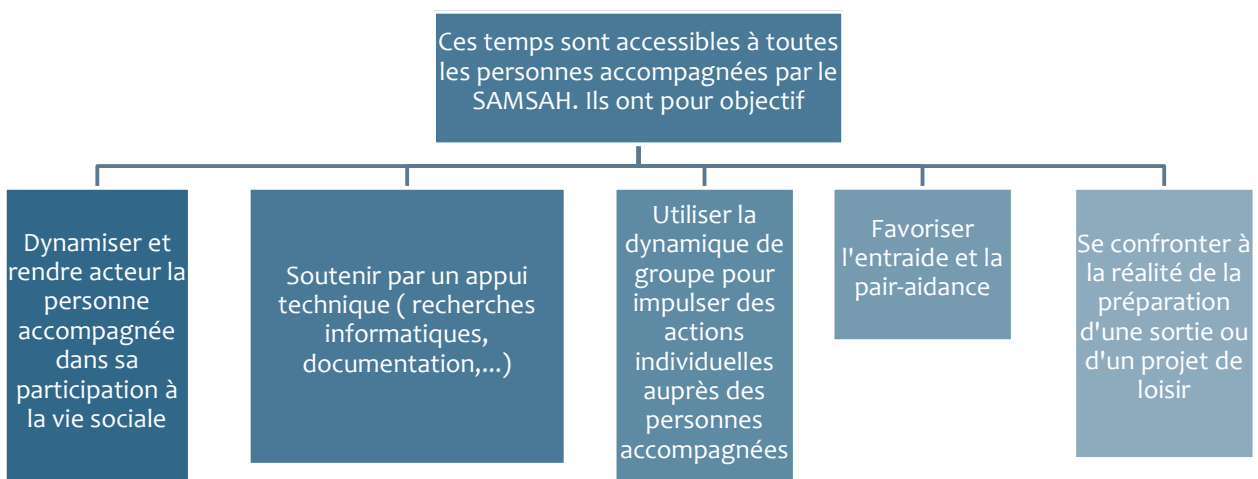
**Concernant les hospitalisations:** le service du SAMSAH intervient fortement en amont afin de préparer celles-ci. Lors des séjours, l'équipe rend visite régulièrement aux personnes accompagnées. Un lien étroit est effectué avec les partenaires médicaux dans un souci de continuité de parcours de soin, ainsi que la mise en place des préconisations lors des sorties d'hospitalisations. Bien que les personnes ne soient pas à domicile, ce sont au contraire des périodes très sensibles, demandant une vigilance, attention et liens accrus par l'équipe paramédicale du service.

### ➤ Soutien psychologique :



- **161 entretiens** avec les personnes accompagnées.
- **33 RDV** n'ont pu avoir lieu pour cause **d'annulation**.
- A ces données s'ajoutent de nombreux entretiens téléphoniques (lors d'urgences, d'échanges avec les partenaires, etc....).
- Sur l'ensemble des entretiens 9 personnes avaient pour visée le soutien à la parentalité et incluaient des proches des personnes accompagnées (dans le cadre d'une prise en compte des dynamiques familiales).
- **5 RDV avec les stagiaires** accueillis au sein du service pour expliciter la prise en charge de soutien psychologique
- **6 Participations et activités à dimension culturelle** (semaine d'information en santé mentale, atelier d'écriture, accompagnement musical, le spoken words improvisation de

### ➤ Les temps collectifs :



➤ **L'accompagnement socio-éducatif :**



➤ **Le suivi social et administratif :**

Accompagnements et suivi effectués par la conseillère en économie sociale et familiale :

THEMATIQUES	Partenaires	Démarches réalisées
<b>Handicap</b>	MDA, cap emploi, via trajectoire etc..	Bilan, évaluation, synthèse, dossier MDPH, demande orientation, visite établissements, dossier aides sociales, etc...
<b>Mesure de protection</b>	Curateur, tuteur, sauvegarde de justice, MJAGBF	Synthèses, démarches administratives, etc
<b>Santé</b>	CPAM, MSA, mutuelle, CHIC	Adhésion, CSS, ouverture de droits
<b>Logement</b>	CAF, OPH, Logement social, CCAS, etc...	Allocation logement, FSL, demande APL, réclamations, montage demande logement social, courriers, résiliation abonnement, etc
<b>Famille</b>	CAF, ASE, SESSAD, CHIC	Demandes allocations, réunion étude de situation, etc
<b>Finances</b>	Impôts, outils budgétaires, courtiers, banque	Déclaration de revenus, accompagnement au budget mensuel, ouverture de compte, gestion des comptes, etc..
<b>Aides financières</b>	Épicerie sociale, CPAM, pain de vie, associations, etc..	Aides exceptionnelles de prise en charge, épicerie solidaire, aides pour les factures, etc.
<b>Etat civil</b>	Mairie	Carte identité, permis de conduire, extrait acte de naissance, etc.
<b>Nombre d'accompagnements et RDV : 112 pour 15 personnes accompagnées</b>		

Les besoins des personnes ont-ils évolué ?  **Oui**  **Non**

- ⇒ Evolution en lien avec les pathologies de plus en plus complexe des personnes accompagnées.
- ⇒ On note une augmentation significative des demandes d'accompagnement de personnes cérébrolésées.

Les objectifs/prestations sont-ils toujours en adéquation avec les besoins des personnes ?

**Oui**  **Non**

## 2- L'expression des personnes accompagnées

### Les projets personnalisés

Nombre de projets personnalisés co-construits en 2025 / Nombre de personnes accompagnées	<b>14 réunions d'élaboration des PAP</b> en équipe pluridisciplinaire et <b>18 co-constructions de PAP</b> <b>8 co-construction d'avant-projet</b> pour les personnes admises dans l'année
--	---

De ces projets émergent les besoins d'accompagnement suivant :

- ✓ Besoin de coordination du parcours de soin
- ✓ Accompagnement aux RDV médicaux
- ✓ Accompagnement et soutien administratif
- ✓ Accompagnement et développement du lien social
- ✓ Accompagnement à la citoyenneté et accès aux droits communs
- ✓ Accompagnement et soutien dans les actes de la vie quotidienne
- ✓ Accompagnement à la recherche d'une formation et à la recherche ou reprise d'un emploi
- ✓ Soutien dans le maintien du logement
- ✓ Soutien à la parentalité
- ✓ Soutien aux aidants
- ✓ Soutien psychologique ...

Une évaluation du projet de l'année écoulée est réalisée, lors de la préparation du nouveau projet.

L'expression de la personne accompagnée est recueillie tout au long de l'année et notifiée sur notre logiciel « IMAGO » sous forme de transmission. Concernant les souhaits et attentes de la personne, ceux-ci seront relevés, au plus près de la préparation du nouveau projet de la personne.

#### ➤ Le groupe « Des Aidants » :

Afin de soutenir les proches aidants des personnes accompagnées, un groupe « des aidants » a été créé depuis quelques années. Celui-ci est transverse avec des partenaires de proximité (SAVS et PCPE).

Ce groupe de parole offre aux aidants un lieu de partage, de soutien et d'écoute, leur permettant d'identifier des difficultés similaires et des besoins identiques, pouvant s'exprimer au sein d'un lieu de confiance.

Les professionnels garantissent la dynamique de groupe, le respect de la parole de chacun et une écoute compréhensive, s'appuyant sur la RBPP.

Ce groupe est animé par une monitrice-éducatrice du service et le psychologue du service, en co-animation.

Des temps d'échanges sont également organisés avec l'équipe du dispositif PCPE afin de préparer et favoriser la participation des proches aidants du dispositif.

#### Les thématiques abordées cette année ont été les suivantes :

- La notion de handicap et la question du diagnostic
- Le champ de l'autisme (spectre large)
- Quels vecteurs à l'épanouissement des personnes (travail, activités, loisirs) ?
- Prendre un appartement / revenir au domicile parental : accompagnement de cela, quels enjeux, effets possibles... ?
- La question des addictions
- Périodes de dépression et isolement de l'aidant
- L'épuisement en tant qu'aidant face aux difficultés du quotidien
- Questionnement sur « l'après », l'avenir
- Les difficultés avec l'administration (MDA par exemple)

- « Ça progresse » ... ou la question du temps
- Place de l'aidant entre la personne et l'entourage
- Des stratégies relationnelles à adopter - éviter en tant qu'aidant
- Questionnement sur l'aide et effets de l'aide (aidé - aidant)
- Protéger la personne et la laisser expérimenter / se tromper
- Fonction du soutien, du relais dans une relation d'aide (places et figures du tiers)
- Explications sur le fonctionnement et principes d'une médiation
- Echange sur les mesures de protection (rappel de la réunion d'information – EPAS)
- Importance de prendre du temps pour soi / se préserver
- Des lieux ressources, des activités...

#### **En 2025 :**

- **7 proches aidants participent à ce groupe dont 3 proches aidants du dispositif PCPE et 3 proches aidants du SAVS.**
- **Co-animation de 10 réunions mensuelles du groupe « des aidants » sur l'année, soit 14h.**

#### ➤ **Le groupe « D'orientation » :**

Ce groupe a pour visée d'accompagner les personnes accompagnées, dans le cadre de la transition de leurs fins d'accompagnements par le service, vers des établissements pour personnes vieillissantes ou lieu de vie adapté. Penser une suite peut donc être **vécu comme une véritable situation de transition, et un groupe comme celui-ci vise à servir d'étayage** dans ce travail qui est d'abord personnel.

**Ce groupe est coanimé par une aide-soignante et le psychologue du service. 2 réunions ont eu lieu en 2025 avec la participation de 3 personnes. 2 personnes ont intégré en début 2025 une structure avec hébergement.**

Voici les thématiques abordées à l'occasion de groupe d'orientation :

- **L'acceptation par les personnes de certains changements marquants** les concernant (départ en retraite, hospitalisation et perte d'autonomie dans la vie quotidienne, progression d'une maladie neurologique...)
- La **confrontation à de l'inconnu**, donc à une forte incertitude qui accompagne les situations de transition
- La question du **changement des repères et habitudes de vie**
- Les **représentations** rattachées à tel ou tel type de structures ou services (Foyers, PHV, SAVS, GEM...); mais rattachées aussi à tel type de personnes porteuses de tel ou tel handicap dans ces structures
- La **place des proches** dans ces projets : en rencontrant aussi si besoin des proches si une personne le souhaite ; en réfléchissant à la question du maintien des liens avec eux lorsqu'il s'est agi de déménager par exemple...
- La **préparation à la découverte de nouveaux lieux (visites** de structures mises en place par des collègues du service ; organisation de stages de découverte) ...

#### ➤ **Le groupe « D'habiletés sociales » :**

A été créé en octobre 2024, un groupe d'habiletés sociales au sein du service en lien avec les besoins émergeant des personnes accompagnées.

Les habiletés sociales sont un large panel de savoir-faire et savoir être en œuvre dans l'intégration d'un individu au sein de son environnement humain.

Ces habiletés font défauts chez les individus TDA/H, avec trouble anxieux, trouble dépressif, trouble du spectre de l'autisme... entre autres.

Toutes les personnes ne sont pas outillées de la même manière pour les capacités interactionnelles. L'entraînement rend explicite un enseignement didactique des codes sociaux qui n'ont pas pu être acquis de

manière implicite et naturelle. Cela permet une meilleure compréhension de l'environnement social pour développer un comportement ajusté au milieu social.

Le déficit en habiletés sociales est une source d'une faible qualité de vie, faible estime de soi et une grande vulnérabilité ce qui génère des troubles comportementaux.

Ces ateliers ont été l'occasion pour ses participants de découvrir leurs émotions, leurs forces et leurs faiblesses. Ces ateliers sont un lieu d'échange autour de leurs expériences de vie et permettent de travailler la gestion des interactions et des habiletés sociales. Ces ateliers sont animés par des professionnelles de l'éducatif en binôme et en roulement de binôme 1fois/2 ateliers

### Les instances d'expression

Groupes d'expression	3 réunions avec 2 représentants élus titulaires des personnes accompagnées et 2 élus suppléants/ 1 fois par trimestre	Les projets d'animations du service, des souhaits d'ateliers et d'activité, projet de séjour, les modalités de fonctionnement du service...
----------------------	---	---

Le SAMSAH « La Planésié » organise un groupe d'expression, 3 personnes ont été désignées afin de représenter les bénéficiaires du SAMSAH.

L'expression des personnes accueillies au sein du SAMSAH est recherchée par le biais d'une démarche participative : questionnaire établis par les représentants des personnes accompagnées, groupe de préparation, etc.

Nous avons réalisé 3 réunions groupe d'expression avec la participation des élus du SAMSAH. 3 groupes de préparation ont été réalisés en amont, afin de recueillir la parole de toutes les personnes accompagnées.

## 3- Les temps forts de l'année : innovations - expérimentations de nouvelles organisations

- **Activités menées au sein du SAMSAH** : balade, randonnée, activité photo, activité créatrice, bowling, atelier cuisine, blind test, sortie au city fun, jeux de société.
- **Participation des personnes accompagnées au ciné goûter** organisé par le cinéma le rond-point à Labruguière. Chaque séance de cinéma a concerné 4 personnes accompagnées, soit 2 séances dans l'année.
- **Participation aux assises du handicap et du soin 2025** : événement qui réunit les acteurs territoriaux du secteur médico-social et sanitaire pour échanger sur l'actualité du secteur sanitaire, sur des solutions innovantes et permettre aux acteurs de se rencontrer.
- Participation du service à la **réunion interprofessionnelle du dispositif DELTA (emploi accompagné)** afin de coordonner les actions autour de l'insertion professionnelle et de tous les acteurs du territoire. Une réunion aura lieu tous les trimestres.
- **Participation à la journée départementale du Tarn sur la prévention du risque suicidaire.**
- **Participation à la conférence et table ronde « Regards croisés : handicap et addictions »** organisée par l'Association Addictions France.
- **Présentation du service SAMSAH auprès de divers partenaires tels que** : foyer d'hébergement, DITEP, centre de formation IFMS, centre de formation la croix rouge, service médico-social.
- **Participation à la journée thématique « Vie intime, affective, sexuelle et soutien à la parentalité des personnes avec un TSA »**, organisée conjointement par le CRA et Cap Parent.

- **Groupe de recherche actions collaboratives internationales « Les dynamique spatiales ».** Cet atelier est composés de Co-chercheur (euse)s : personne accompagnée du service, professionnels de l'association, chercheur universitaire et un animateur. Au travers de celui-ci est menée une approche géographique pour analyser les effets des politiques d'inclusion et de désinstitutionalisation des personnes en situation de handicap. L'atelier est en lien avec des personnes vivant en France, en Espagne et au Canada pour cette année 2025. Cet atelier s'est réuni au nombre de 8 rencontres cette année.
- **Participation au forum organisé par réseau parents 81 « Orienter et accompagner les parents d'adolescents ».**

### **Séjour adapté :**

Durant l'année 2025, un temps fort du service a été **l'organisation d'un séjour inclusif co-construit avec les personnes accompagnées**, à la suite de leurs souhaits exprimés lors des groupes d'expression.

L'équipe s'est mobilisée pour élaborer avec elles un projet **favorisant l'inclusion sociale, le bien-être et l'autonomie**.

**Le séjour, d'une durée de trois jours en Ariège** dans un camping 5 \*, a permis de conjuguer détente, découverte de la nature et activités partagées (randonnées, rencontres avec des animaux, moments conviviaux au camping).

Cette expérience, évoquant un véritable temps de vacances accessibles à tous, a renforcé la dynamique participative du service et valorisé l'importance de poursuivre la construction de séjours inclusifs dans les années à venir.

Ce séjour a été organisé mutuellement avec un SAVS partenaire et a concerné 4 personnes du service et 3 personnes du SAVS partenaire.

### **Les Semaines d'Informations en Santé Mentale (SISM) :**

Depuis 4 ans le service du SAVS participe au SISM départementale, en collaboration avec le SAMSAH « la Planésié » (APAJH81), SAVS « le Lien » (ASEI), le SAVS « Les lices » (fédération des APAJH), le SAVS de Chanteclerc (AGAPEI) et le GEM « les ailes ».

A l'occasion de ces deux semaines qui se déroulent en octobre, les actions mises en œuvre ont pour objectif de :

- ✓ PROMOUVOIR une vision globale de la santé mentale,
- ✓ INFORMER sur la santé mentale, les troubles psychiques, etc
- ✓ DESTIGMATISER les troubles psychiques,
- ✓ FAVORISER le développement des ressources pour prendre soin de sa santé mentale,
- ✓ FEDERER les personnes qui souhaitent agir en faveur de la santé mentale,
- ✓ FAIRE CONNAITRE les lieux, les moyens, les personnes pouvant apporter un soutien.

**Sous la thématique 2025 : « Pour notre santé mentale, réparons le lien social ».**

Dans le cadre de ces actions, ont été mis en place 4 ateliers avec les personnes accompagnées des structures partenaires tels que : atelier écriture, atelier photo, etc.

Une distribution de flyer a été réalisée à l'occasion du marché de la ville de Castres, dans le but d'informer le public de ces événements et de les sensibiliser à la santé mentale.

Un Concert gratuit a été organisé, soutenu par l'association « La lune derrière les granges » à la salle de concert Lo Bolégason. Concert ouvert à tous les citoyens castrais et des environs, rassemblant pour 2025 : 300 personnes. En amont de ce concert, une scène ouverte a été organisée avec la participation des personnes accompagnées et d'autres citoyens de la ville de Castres.

## Ateliers de sensibilisation :

Les ateliers de sensibilisation menés par la CESF s'inscrivent dans les objectifs individualisés des projets personnalisés et participent activement au maintien à domicile des personnes accompagnées dans des conditions sécurisées et adaptées.

### Les thématiques abordées :

- ❖ Prévention des risques au domicile (3 personnes accompagnées)
- ❖ Tri sélectif (3 personnes accompagnées)
- ❖ Alimentation équilibrée et hygiène de vie (6 personnes accompagnées)

ont permis de renforcer les compétences des participants dans la gestion du quotidien.

Ces temps collectifs favorisent également la responsabilisation citoyenne, le lien social et le développement de l'estime de soi, les participants étant pleinement impliqués dans l'animation et le partage de leurs savoirs.

À l'issue de chaque atelier, un support visuel synthétique est remis aux participants pour faciliter la mise en pratique des contenus à domicile

## 4- Les nouveaux partenariats, Les nouvelles coopérations

- **Diverses rencontres avec les partenaires sur l'année** : Dispositif DELTA, communauté 360, DAPV APAJH81, Mission locale, Solidac, CMRF d'Albi, Tarn Espoir, SPIP, etc.
- **Intervention des professionnels aux formations TISF de la croix rouge** : sensibilisation handicap, etc
- **Intervention des Facilitatrices de choix de l'association** auprès de l'équipe pluridisciplinaire.
- **Participation des professionnels du service au petit déj organisé par PARCOURS ADO**, permettant de rencontrer et comprendre diverses organisations et partenaires.
- **7 synthèses avec les partenaires** concernant 3 personnes accompagnées (service prestataire, Mandataires, le CMP, AFM, médecins, etc).
- **Rencontre avec le service d'évaluation de la MDA dans le cadre des préconisations d'orientation.**
- **Participation aux commissions de suivi au sein de la Résidence Foch.**
- **Immersion d'une professionnelle du service au sein de l'association APRONA en Espagne pendant 1 mois.**
- **Participation à un café-théâtre organisé à l'occasion de la Semaine Nationale de la Protection Juridique des Majeurs** sur deux demi-journées avec 3 personnes accompagnées.

## 5- La démarche qualité

### La démarche d'évaluation de la qualité

L'établissement a-t-il été concerné par l'évaluation externe en 2025 ?	<input type="checkbox"/> Oui <input checked="" type="checkbox"/> Non
	Date d'envoi du rapport d'évaluation :

### La démarche qualité

#### Au sein de l'établissement :

Continuité de la mise à jour des documents (convention, protocole...).

Archivage des documents du SAMSAH.

Mise à jour du guide de fonctionnement du SAMSAH.

Suivi du plan d'action continu du SAMSAH via AGEVAL.

Participation au webinaire qualité AGEVAL.

Participation au webinaire « Accompagnement de la personne à la prévention et à l'éducation à la santé ».

Formation pour la référente qualité du SAMSAH- SAVS de deux semaines dédiées aux outils du référent qualité.

### Axe 2026 :

- Développement des compétences des salariés pour l'accompagnement :  
Former un professionnel au FALC.  
Former les professionnels à la prévention lié au risque routier.  
Développer l'utilisation du Médimail et du portail usager IMAGO.DU.
- Adopter les bonnes pratiques professionnelles en cas de crise :  
Mettre à jour le plan de gestion de crise et de continuité de l'activité.  
Organiser des temps dans l'année pour communiquer et échanger sur les mises à jour des procédures, les Recommandations de Bonnes Pratiques Professionnelles.  
Organiser deux temps dans l'année pour communiquer et échanger sur les procédures du plan de gestion de crise.

## 6- Le développement des compétences et la formation professionnelle

**Accueil de 5 stagiaires sur l'année :** 1 monitrice-éducatrice, 1 psychologue, une TISF, 2 aides-soignantes

Nombre de professionnels ayant participé à une formation au moins courant 2025	9 professionnels
Nombre d'heures de formation au total	546 heures
Nombre de salariés qui ont mobilisé leur CPF	1 professionnelle
Thématiques formations individuelles	<ul style="list-style-type: none"><li>- J'apprends à me protéger et à protéger la personne violente</li><li>- Cheffe de service Espace SENTEIN</li><li>- Les outils du référent qualité</li><li>- Premiers secours en santé mentale</li><li>- CAA 2eme niveau</li><li>- Formation Ethique</li></ul>
Qualifications, certifications ou diplômes obtenus en 2025 par des salariés	Certification Professionnelle Chef de service des établissements et service sociaux et médico-sociaux
Thématiques formations collectives	<ul style="list-style-type: none"><li>- Soutien à la parentalité de parents en situation de handicap</li><li>- CAA 1er niveau</li></ul>
Nombre d'heures Formations sécurité	<ul style="list-style-type: none"><li>- Heures SST recyclage</li><li>- AFGSU recyclage</li></ul>

A l'ensemble de ces formations ci-dessus s'ajoutent :

- **Formation accompagnement des personnes au DUA Via Trajectoire**  
3h – 1 professionnel

- **Webinaire IFRASS : colloque parentalité et Handicap** 0,5 jour – 1 professionnels
- **Webinaire IFRASS : colloque parentalité et accompagnement des professionnels** 0,5 jour – 1 professionnels
- **Webinaire IFRASS : colloque parentalité et interculturalité** 0,5 jour – 1 professionnels
- **Formation au module d'intégration des nouveaux salariés** 0,5 jour – 1 professionnels
- **Formation « analytic » extraction des données IMAGO** 2,5 jour – 1 professionnels
- **Sensibilisation au TSA** 1 jour – 1 professionnels

## 7- Les finances

### ✿ LES CHARGES :

#### a) Groupe 1 : Dépenses d'exploitation courante

	CA N-1	Budget Exécutoire N	CA N	Écart BP Alloué/CA
<b>Groupe 1</b>	33.945,99	49.150,00	35.896,54	-13.253,46

#### Analyse :

Le groupe est en économie de 13.3k€ soit -27%.

(Section Soins : -19.798,25€, Section Hébergement : +6.544,79€)

Cette économie est réalisée au niveau de la section Soins pour -19.798,25. Elle concerne la Prestation à caractère médicale 11k€ (recours aux infirmiers) et les autres charges pour -8.6k€.

La section hébergement est dépassement sur la totalité de ces charges.

#### b) Les charges de personnel

Convention collective appliquée	CCN66
Valeur du point	3.93€

	CA N-1	Budget Exécutoire N	CA N	Écart BP Alloué/CA
<b>Groupe 2</b>	412.026,15	407.115,46	415.024,83	+7.909,37

#### Analyse :

Le groupe est en économie de 13.3k€ soit -27%.

(Section Soins : +35.243,73€, Section Hébergement : -27.334,36€)

Le dépassement des rémunérations et charges est :

- Section Soins : +42.024,84€ (compensé en partie l'économie du Groupe 1) ;
- Section Hébergement : -28.673,37€.

La section réalise une économie de 5.37k€ sur le personnel extérieur.

La variation des congés payés est de +4.710,05€.

c) **Groupe 3 : Dépenses afférentes à la structure**

	CA N-1	Budget Exécutoire N	CA N	Écart BP Alloué/CA
<b>Groupe 3</b>	83.743,76	71.890,00	77.410,97	+5.520,97

**Analyse :**

Le groupe 3 est globalement sous doté (dépassement de 5.5k€). La plupart des comptes sont en dépassement en raison des augmentations des services.

(Section soin : -6.198,71 ; Section Hébergement : +11.719,68).

Le poste location mobilière dépasse de 3k€ en raison de l'augmentation des tarifs de la location longue durée (3 ans), lors du renouvellement.

Le renouvellement du parc informatique induit un dépassement des amortissements.

<b>TOTAL des CHARGES</b>	528.332,34
--------------------------	------------

 **LES PRODUITS :**

d) **Les Produits de la tarification**

	CA N-1	Budget Exécutoire N	CA N	Écart BP Alloué/CA
<b>Montant des Produits de la tarification (73)</b>	530.678,18	528.155,46	531.539,78	+3.384,32

**Analyse :**

Les dotations globales ont été perçues en totalité.

L'excédent de produits est lié à la prise en charge par le département du SEGUR.

e) **Groupe 2 : Autres produits relatifs à l'exploitation**

	CA N-1	Budget Exécutoire N	CA N	Écart BP Alloué/CA
<b>Autres produits relatifs à l'exploitation</b>	5.473,99	0,00	7.976,24	+7.976,24

**Analyse :**

Le dépassement des produits +7.9k€ est lié :

- Aux remboursements d'indemnités journalière de sécurité sociale : +4. k€ ;
- Aux autres produits : +3.9k€ concernant la ventilation du coût des heures des élus du CSE sur l'ensemble des établissements (Pour le SAMSAH c'est un produit).

f) Groupe 3 : Produits financiers et Produits non encaissables

	CA N-1	Budget Exécutoire N	CA N	Écart BP Alloué/CA
<b>Autres produits relatifs à l'exploitation</b>	7.778,95	0,00	1.894,21	+1.894,21
<b>Analyse :</b> Le dépassement de +1.894,21 concerne la reprise de CNR.				

<b>TOTAL des PRODUITS</b>	541.410,23
---------------------------	------------

✿ LA SYNTHÈSE DU RESULTAT :

g) Le résultat comptable

<b>RESULTAT</b>
<b>+ 13.077,89</b>

h) Le passage du résultat comptable au résultat administratif

	Proposé par l'établissement
Résultat comptable	+ 13.077,89
+ Reprise excédent/déficit	
+ Reprise sur la Réserve de compensation des charges d'amortissement	
+ Réintégration de la variation de provision pour congés à payer	+4.710,05
+ Réintégration de la provision pour départ à la retraite non prévue au BP	
+ Réintégration de la provision pour CET non prévue au BP	
<b>Résultat administratif corrigé</b>	<b>+17.878,94</b>

i) Proposition d'affectation du résultat

<b>Résultat administratif à affecter</b>	<b>+17.878,94</b>
--	-------------------

Le résultat excédentaire sera affecté :

- A la réserve de compensation des déficits : +15.000€ ;
- A la réserve de compensation des charges d'amortissement : +2.787,94.

## 8- Les perspectives d'évolution, Les améliorations projetées, Les projets pour 2026

- ⇒ Mise en place de formation pour l'ensemble des professionnels du service en 2025 :
  - complémentaire sur les particularités sensorielles des adultes TSA/TDI ;
  - Bien-être ;
  - Vie Affective Relationnelle et Sexuelle.
- ⇒ Réécriture du projet de service du SAMSAH et la mise à jour du livret d'accueil.
- ⇒ Réactivation des stages croisés avec le Réseau Précarité Insertion.
- ⇒ Réalisation des enquêtes de satisfaction au 1<sup>er</sup> trimestre 2026.
- ⇒ Participation au Comité Territorial Tarnais des dispositifs régionaux Intim'agir et Cap parent.
- ⇒ Mise à jour du plan de gestion des risques au 1<sup>er</sup> trimestre 2026.
- ⇒ Dans la continuité du travail engagé autour du groupe des aidants, le service renforce la communication et la visibilité de cette action à travers la réalisation d'une vidéo en motion design en 2026, conçue avec un étudiant spécialisé. Cette démarche vise à mieux informer les personnes concernées et à consolider les partenariats existants, tout en développant les échanges avec les acteurs spécialisés du champ (associations, intervenants extérieurs, événements thématiques, visites de structures ressources).

## 9- Les annexes

- ⇒ Plan d'amélioration continue de la qualité
- ⇒ Comptes administratifs

→ **ENTREPRISE APPRENANTE**

→ **ECOUTE – ECHANGE –  
CONFIANCE - COHESION**

→ **REPOSE ACCOMPAGNEE  
POUR TOUS**



→ **COOPERATION**

→ **DEVELOPPEMENT  
PARTENARIATS**

→ **FORMATION  
PROFESSIONNELLE**

→ **ACCOMPAGNEMENT  
PERSONNALISE**

→ **INCLUSION SOCIALE**

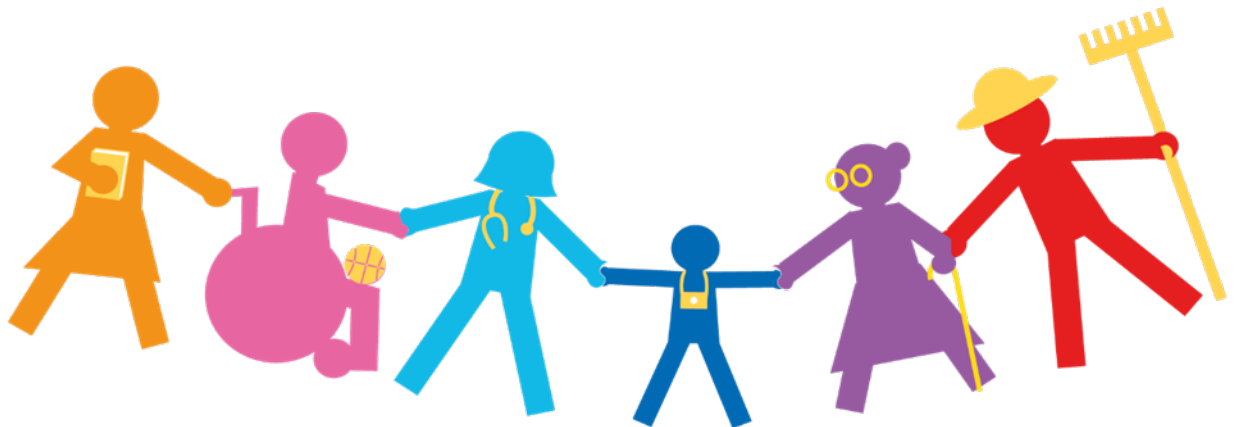
→ **HABITAT CHOISI**



**ANNEXES**

**RAPPORT D'ACTIVITE 2025**

**« SAMSAH La Planésié »**



# SOMMAIRE DES ANNEXES

## ❖ ANNEXE I :

⇒ Plan d'amélioration continue de la qualité

## ❖ ANNEXE II :

⇒ Comptes administratifs

# **ANNEXE I**

**PLAN D'AMELIORATION  
CONTINUE**

## Filtres

Classé par : Établissements

- Période : Du 01/01/2025 au 31/12/2025
- Établissements : SAMSAH La Planésié

**SAMSAH La Planésié**

7 Objectifs

Référence	Intitulé de l'objectif	Responsables	Thèmes	Sources	Priorité	Avancement	Échéance
	Adopter les bonnes pratiques professionnelles en cas de crise		Démarche qualité et gestion des risques	<ul style="list-style-type: none"> <li>• Evaluation externe - Fiches critères impératifs</li> </ul>	Haute	En cours	28/12/2026
	<b>Intitulé de l'action</b>		<b>Pilotes</b>		<b>Priorité</b>	<b>Avancement</b>	<b>Échéance</b>
	Mettre à jour le plan de gestion de crise et de continuité de l'activité				Normale	En cours	31/03/2026
	Organiser deux temps dans l'année (R° générale ou R° d'équipe ou R° générale) pour communiquer et échanger sur les procédures du plan de gestion de crise				Normale	En cours	28/12/2026

Référence	Intitulé de l'objectif	Responsables	Thèmes	Sources	Priorité	Avancement	Échéance
	Amélioration de la communication par la description des missions des salariés		<ul style="list-style-type: none"> <li>• Politique ressources humaines</li> </ul>	<ul style="list-style-type: none"> <li>• Démarche QVCT</li> <li>• Evaluation interne 2021-2022</li> </ul>	Haute	Non initié	31/03/2026
	<b>Intitulé de l'action</b>		<b>Pilotes</b>	<b>Avancement</b>	<b>Échéance</b>		
	Créer les fiches de poste des salariés		Normale	Non initié	31/03/2026		

Référence	Intitulé de l'objectif	Responsables	Thèmes	Sources	Priorité	Avancement	Échéance
	Améliorer la prévention lié au risque routier		<ul style="list-style-type: none"> <li>Démarche qualité et gestion des risques</li> </ul>	<ul style="list-style-type: none"> <li>Gestion de la qualité en continu</li> </ul>	Haute	Planification	31/03/2026
<b>Intitulé de l'action</b>							
	Organiser 2 heures de prévention du risque routier / conduite avec l'auto-école Fouilleul			Pilotes	Normale	En cours	31/03/2026

Référence	Intitulé de l'objectif	Responsables	Thèmes	Sources	Priorité	Avancement	Échéance
	Développement des compétences des salariés pour l'accompagnement de l'usager		<ul style="list-style-type: none"> <li>Développement des compétences</li> <li>Co-construction et personnalisation du projet d'accompagnement</li> </ul>	<ul style="list-style-type: none"> <li>Démarche QVCT</li> </ul>	Haute	Terminé	07/07/2025
<b>Intitulé de l'action</b>							
	Former le personnel au soutien à la parentalité)			Pilotes	Normale	Terminé	11/04/2025
	Former un professionnel au FALC et la communication alternative adaptée				Normale	Terminé	07/07/2025
	Rechercher une formation sur les risques suicidaires				Normale	Terminé	11/03/2022

Référence	Intitulé de l'objectif	Responsables	Thèmes	Sources	Priorité	Avancement	Échéance
	Développement du partenariat et du réseau		<ul style="list-style-type: none"> <li>Partenariat</li> </ul>	<ul style="list-style-type: none"> <li>Enquête de satisfaction</li> <li>Evaluation interne 2021-2022</li> </ul>	Haute	En cours	29/06/2026
<b>Intitulé de l'action</b>							
	Organiser une journée de rencontre avec les partenaires "Journée Partenariale"			Pilotes	Normale	En cours	29/06/2026
	Renforcer le lien avec les assistantes sociales de secteur, hospitalier et CCAS : Aller se présenter régulièrement et présenter le service du fait du turn over des équipes				Normale	Terminé	05/10/2022

Référence	Intitulé de l'objectif	Responsables	Thèmes	Sources	Priorité	Avancement	Échéance
	Mise à jour des documents relatifs aux droits des personnes accompagnées		<ul style="list-style-type: none"> <li>Droits de la personne accompagnée</li> </ul>	<ul style="list-style-type: none"> <li>CPOM (CD-ARS) 2022-2026</li> <li>Evaluation interne 2021-2022</li> </ul>	Haute	Planification	26/10/2026
<b>Intitulé de l'action</b>							
	création plaquette d'information du service		<b>Pilotes</b>	Normale	Terminé		31/12/2023
	Créer les documents règlementaires en FALC			Normale	En cours		26/10/2026
	Mettre à jour le Projet de service du SAMSAH			Normale	En cours		<b>30/03/2026</b>
	Mettre à jour le règlement de fonctionnement			Normale	En cours		<b>30/03/2026</b>
	Renouveler le livret d'accueil sous forme audio-visuel			Normale	Non initié		<b>31/01/2026</b>
<b>Référence Intitulé de l'objectif</b>							
	Mise en place d'une démarche QVCT durable et adaptée aux spécificités de chaque établissement et service		<ul style="list-style-type: none"> <li>Politique ressources humaines</li> </ul>	<ul style="list-style-type: none"> <li>Projet associatif 2021-2025</li> <li>CPOM (CD-ARS) 2022-2026</li> </ul>	Haute	En cours	30/04/2026
<b>Intitulé de l'action</b>							
	Repérer et/ou mettre en place des espaces de discussion QVCT au SAMSAH		<b>Pilotes</b>	Normale	En cours		30/04/2026

# **ANNEXE II**

## **COMPTES ADMINISTRATIFS**

→ **ENTREPRISE APPRENANTE**

→ **ECOUTE – ECHANGE –  
CONFIANCE - COHESION**

→ **REPONSE ACCOMPAGNEE  
POUR TOUS**



→ **COOPERATION**

→ **DEVELOPPEMENT  
PARTENARIATS**

→ **FORMATION  
PROFESSIONNELLE**

→ **ACCOMPAGNEMENT  
PERSONNALISE**

→ **INCLUSION SOCIALE**

→ **HABITAT CHOISI**

