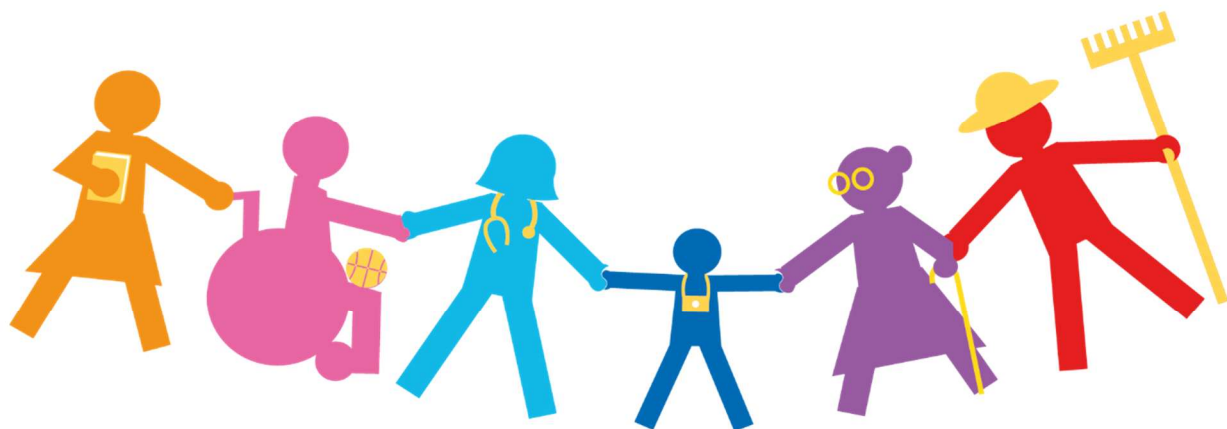


RAPPORT D'ACTIVITE 2025

« SAVS Les Cyclades »



Identification de la structure

Coordonnées administratives	175 chemin de Villegagne – 81100 Castres Tel : 05.63.72.68.00 (touche 1) Mail : savs@apajh81.org
Type de structure	Service d'Accompagnement à la Vie Sociale
Capacité et modalités d'accueil	23 places
Numéro FINESS	810010124
Date de création	23 novembre 1998
Dernier arrêté d'autorisation	Arrêté du 14 février 2025 portant augmentation de la capacité du SAVS portant de 15 à 23 places
Organisme gestionnaire	APAJH du Tarn

1- Les besoins des personnes accompagnées

Suivi de l'activité :

Nombres de personnes accompagnées au 31/12/2025	27 personnes
Nombre d'admissions en cours d'année	19 personnes
Nombre de sorties en cours d'année et justificatif	6 personnes
Nombre de personnes accompagnées sur l'ensemble de l'année	30 personnes
Nombre de personnes en liste d'attente	10 personnes
Nombre de journées théoriques prévues	7435 journées
Nombre de journées réalisées en 2025	7942 journées
Taux d'occupation	106%

Analyse de l'activité :

La mission principale :

- La mise en œuvre d'un accompagnement socioéducatif de personnes en situation de handicap, désirant accéder, maintenir ou développer leurs capacités à vivre à leur domicile.

La modalité financière :

- Les frais de prise en charge en SAVS sont financés par le Conseil Départemental. Il n'y a pas de reversement pour les personnes accompagnées, mais un dossier d'aide sociale doit être demandé.

Les critères d'admission :

- Être en situation de handicap et reconnu comme tel par la Maison Départementale des Personnes Handicapées (MDPH) ;
- Être majeur ;
- Bénéficiaire d'une orientation en SAVS délivrée par la Commission des Droits à l'Autonomie des Personnes Handicapées (CDAPH) ;
- Vivre en logement de droit commun, en famille, seul, en couple, avec ou sans enfant.

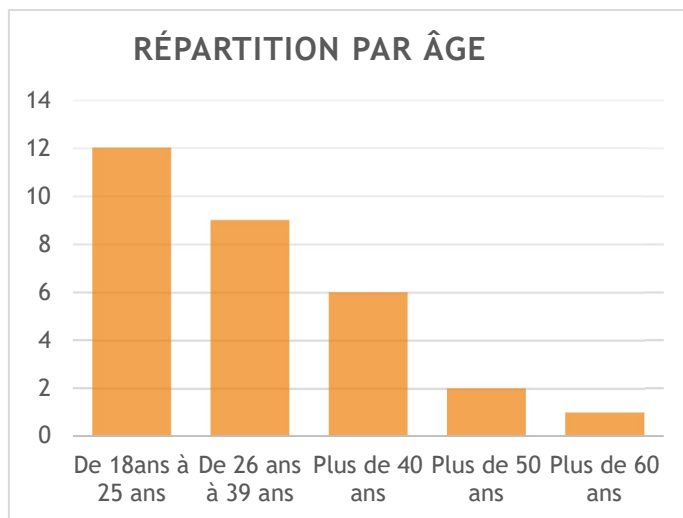
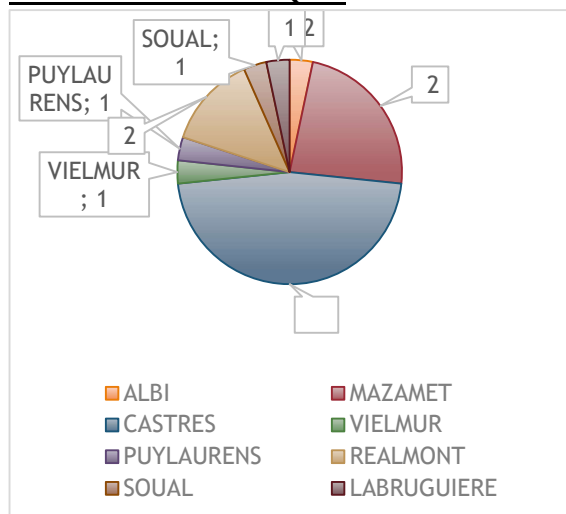
- ✓ Le service du SAVS « Les Cyclades » en lien avec un partenaire de proximité, permet de répondre à l'ensemble des besoins des personnes accompagnées, sur l'ensemble des domaines de la vie quotidienne et de la santé.
Il a été possible de repenser le parcours de soin et mettre en place pour certains d'entre eux une coordination de soins.
- ✓ **L'année 2025 a été marquée par une intensité d'activité soutenue** au sein du Service d'Accompagnement à la Vie Sociale. Les données chiffrées traduisent une forte mobilisation des équipes et une demande importante d'accompagnement sur le territoire.
- ✓ En 2025, **2 personnes ont été réorientées vers un SAMSAH**, en raison de problématiques médicales nécessitant un accompagnement renforcé aux soins.
- ✓ Deux accompagnements ont été clos au cours de l'année en raison d'un manque d'adhésion des personnes concernées au projet d'accompagnement proposé.
- ✓ Une personne s'est réorientée vers le département de la haute Garonne pour un rapprochement familial

L'exercice 2025 confirme la bonne dynamique du service, son attractivité et la pertinence de ses missions. Le dépassement du taux d'occupation témoigne d'une réponse ajustée à des besoins croissants sur le territoire. Cette évolution trouve d'ailleurs un écho dans l'obtention du nouvel

agrément, porté de 15 à 23 places, qui vient reconnaître officiellement cette montée en charge et la capacité du SAVS à élargir son offre d'accompagnement de manière maîtrisée et qualitative

Profil des personnes accompagnées

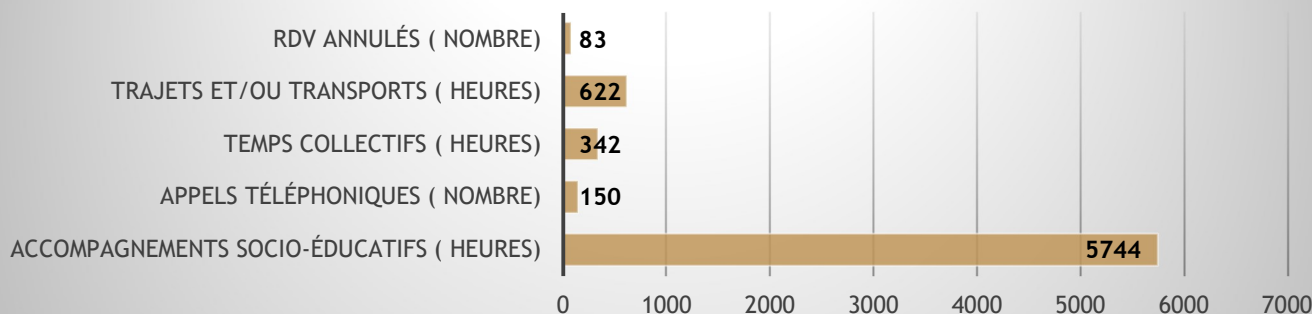
ZONE GEOGRAPHIQUE



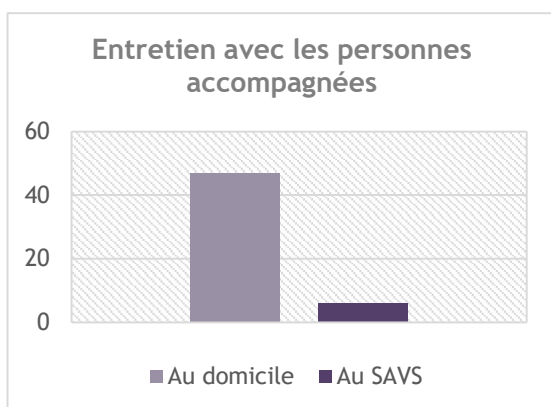
30 personnes ont été accompagnées au SAVS sur l'année 2025 ; elles présentent un trouble de la déficience intellectuelle, avec parfois des troubles psychiques associés. Elles sont toutes en demande d'un accompagnement pour la gestion de leur vie quotidienne à domicile.

- 7 sont travailleurs en ESAT.
 - 1 personnes ont un poste en milieu ordinaire
 - 8 sont en recherche d'emploi
 - 14 personnes sont sans recherche d'activité professionnelle.
- 9 personnes sont des parents et bénéficient d'un soutien à la fonction parentale par le service du SAVS.
- **La moyenne d'âge** des personnes accompagnées du service est de **33 ans** au lieu de 31 ans en 2024.
- **Sexe** : 14 hommes et 16 femmes.
- **Protection juridique des usagers** : 17 personnes bénéficient d'une mesure de protection (curatelle renforcée, habilitation familiale) et 13 personnes n'ont aucune mesure.
- **Préadmission** : 36 rencontres dans le cadre d'une demande pré-projet SAVS en 2025 afin de soutenir leur demande d'orientation SAVS auprès de la MDA

besoins des personnes accompagnées



➤ Soutien psychologique :



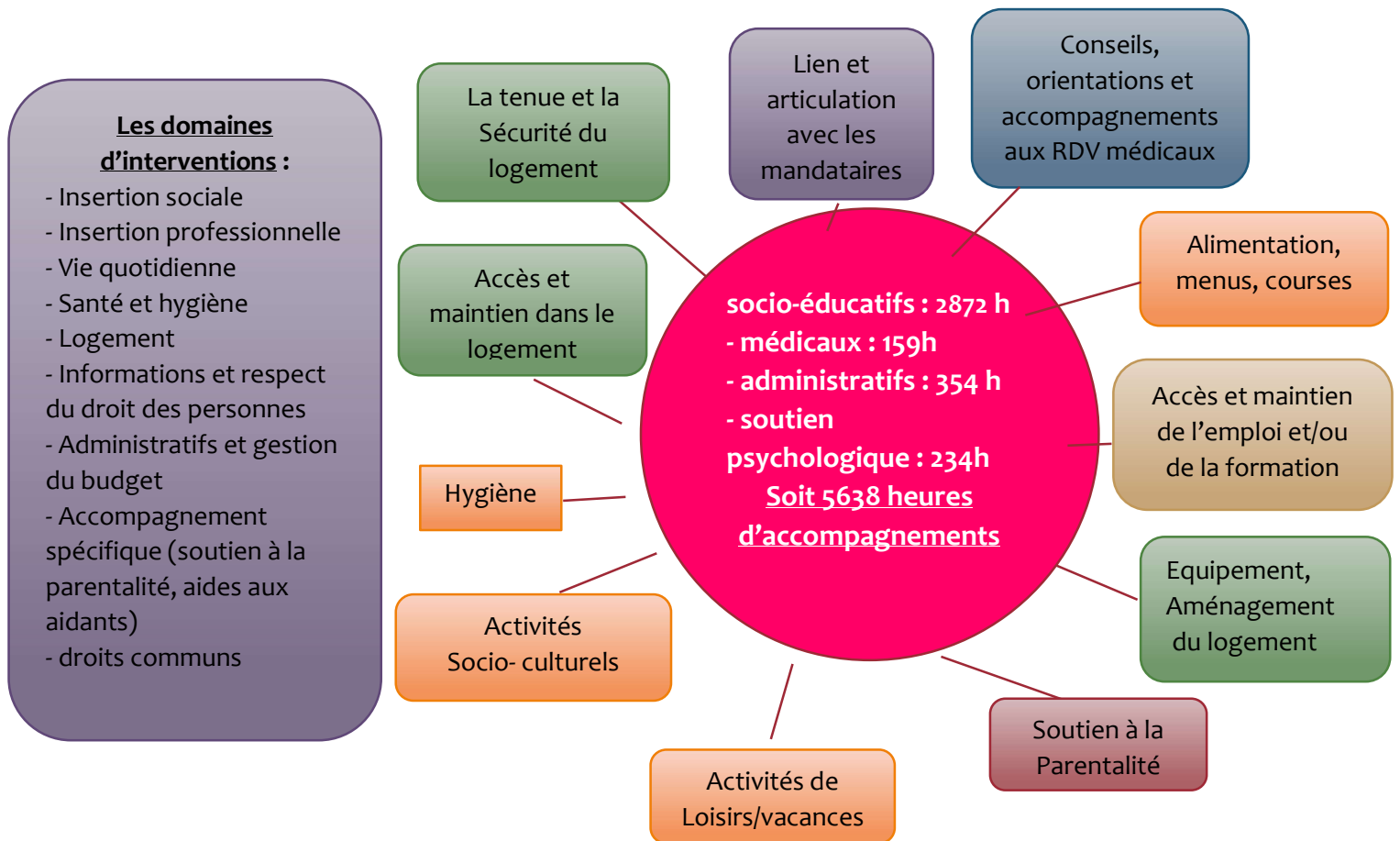
- 47 entretiens avec les personnes accompagnées.
- 7 RDV n'ont pu avoir lieu pour cause d'annulation.
- A ces données s'ajoutent de nombreux entretiens téléphoniques (lors d'urgences, d'échanges avec les partenaires, etc....).
- Sur l'ensemble des entretiens 9 personnes avaient pour visée le soutien à la parentalité et incluait des proches des personnes accompagnées (dans le cadre d'une prise en compte des dynamiques familiales).
- 6 RDV avec les stagiaires accueillis au sein du service pour expliciter la prise en charge de soutien psychologique
- 6 Participations et activités à dimension culturelle (semaine d'information en santé mentale, atelier d'écriture, accompagnement musical, le spoken words improvisation de

➤ Le suivi social et administratif :

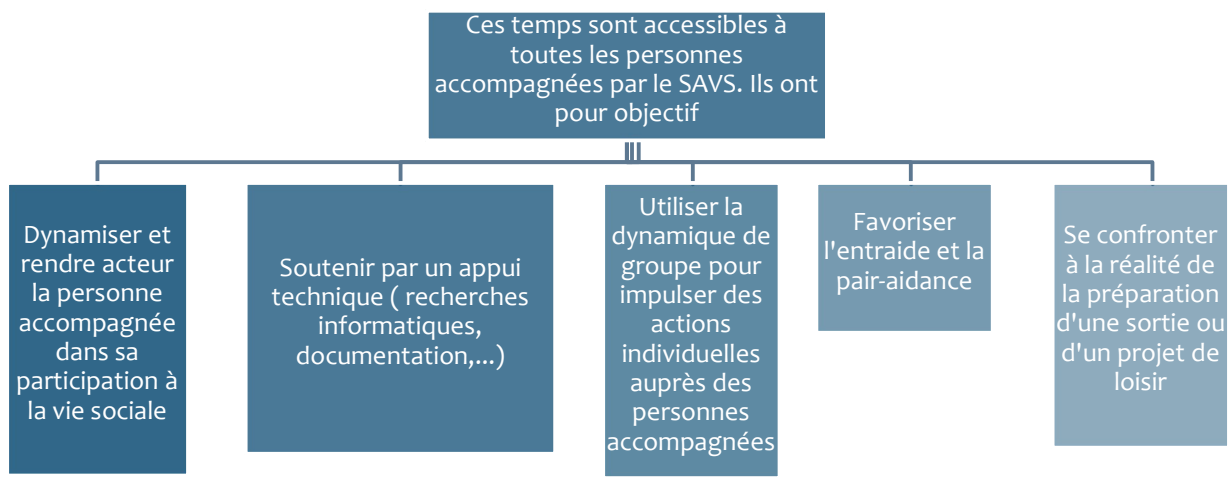
Accompagnements et suivi effectués par la conseillère en économie sociale et familiale :

THEMATIQUES	Partenaires	Démarches réalisées
Handicap	MDA, cap emploi, via trajectoire etc..	Bilan, évaluation, synthèse, dossier MDPH, demande orientation, visite établissements, dossier aides sociales, etc...
Mesure de protection	Curateur, tuteur, sauvegarde de justice, MJAGBF	Synthèses, démarches administratives, etc
Santé	CPAM, MSA, mutuelle, CHIC	Adhésion, CSS, ouverture de droits
Logement	CAF, OPH, Logement social, CCAS, etc...	Allocation logement, FSL, demande APL, réclamations, montage demande logement social, courriers, résiliation abonnement, etc
Famille	CAF, ASE, SESSAD, CHIC	Demandes allocations, réunion étude de situation, etc
Finances	Impôts, outils budgétaires, courtiers, banque	Déclaration de revenus, accompagnement au budget mensuel, ouverture de compte, gestion des comptes, etc..
Aides financières	Epicierie sociale, CPAM, pain de vie, associations, etc..	Aides exceptionnelles de prise en charge, épicerie solidaire, aides pour les factures, etc.
Etat civil	Mairie	Carte identité, permis de conduire, extrait acte de naissance, etc.
Nombre d'accompagnements et RDV : 61 auprès de 14 personnes		

➤ **L'accompagnement socio-éducatif :**



➤ **Les temps collectifs :**



Les besoins des personnes ont-ils évolué ? **Oui** **Non**

- ⇒ **Evolution du public résultant du rajeunissement de celui-ci et des nécessités d'apprentissages.**
- ⇒ **Augmentation significative du nombre de parents en situation de handicap en demande d'accompagnement soutien à la parentalité par le service.**

Les objectifs/prestations sont-ils toujours en adéquation avec les besoins des personnes ?

Oui **Non**

- ⇒ Cette évolution importante de l'accompagnement de jeunes de moins de 25 ans marque une transition fluide des parcours, où les SAVS prennent le relais pour maintenir l'accompagnement social post-majorité.
Cette tendance met en lumière l'interconnexion entre politiques sociales et médico-sociales. Elle souligne la nécessité pour notre service de renforcer encore ses partenariats avec les services de la protection de l'enfance, afin d'améliorer l'articulation des prises en charge.
- ⇒ Mise en place de partenariat spécifique dans le cadre du soutien à la parentalité (CAP Parents, Réseau Parents 81...) et inscription au comité territorial tarnais organisé par Cap Parent

2- L'expression des personnes accompagnées

Les projets personnalisés

Nombre de projets personnalisés co-construits en 2025 / Nombre de personnes accompagnées	<p>16 réunions d'élaboration des PAP en équipe pluridisciplinaire et 15 co-constructions de PAP</p> <p>17 co-construction d'avant-projet pour les personnes admises dans l'année.</p>
--	--

Les besoins d'accompagnements se répartissent autour de :

- Accompagnement et soutien administratifs
- Accompagnement et développement du lien social
- Accompagnement à la recherche d'une formation et à la recherche/reprise d'un emploi
- Accompagnement et soutien dans le maintien ou la recherche d'un logement
- Accompagnement et soutien dans les actes de la vie quotidienne
- Accompagnement à la citoyenneté et accès aux droits communs
- Accompagnement à l'ouverture des droits
- Soutien à la parentalité
- Accompagnement, conseils, orientations dans la reprise de leur parcours de soin
- Accompagnement et soutien aux RDV médicaux
- Soutien aux aidants
- Soutien psychologique ...

Une évaluation du projet de l'année écoulée est réalisée lors de la nouvelle préparation au projet. L'expression de la personne accompagnée est recueillie tout au long de l'année et notifiée sur notre logiciel « IMAGO » sous forme de transmission.

Concernant les souhaits et attentes de la personne, celles-ci seront relevées, au plus près de la préparation de projet.

➤ Le groupe « Des Aidants » :

Afin de soutenir les proches aidants des personnes accompagnées, un groupe « des aidants » a été créé depuis quelques années. Celui-ci est transverse avec des partenaires de proximité (SAMSAH et PCPE). Ce groupe de parole offre aux aidants un lieu de partage, de soutien et d'écoute, leur permettant d'identifier des difficultés similaires et des besoins identiques, pouvant s'exprimer au sein d'un lieu de confiance.

Les professionnels garantissent la dynamique de groupe, le respect de la parole de chacun et une écoute compréhensive, s'appuyant sur la RBPP.

Ce groupe est animé par une monitrice-éducatrice du service et le psychologue du service, en co-animation. Des temps d'échanges sont également organisés avec l'équipe du dispositif PCPE afin de préparer et favoriser la participation des proches aidants du dispositif.

Les thématiques abordées cette année ont été les suivantes :

- La notion de handicap et la question du diagnostic
- Le champ de l'autisme (spectre large)
- Quels vecteurs à l'épanouissement des personnes (travail, activités, loisirs) ?
- Prendre un appartement / revenir au domicile parental : accompagnement de cela, quels enjeux, effets possibles... ?
- La question des addictions
- Périodes de dépression et isolement de l'aidant
- L'épuisement en tant qu'aidant face aux difficultés du quotidien
- Questionnement sur « l'après », l'avenir
- Les difficultés avec l'administration (MDA par exemple)
- « Ça progresse » ... ou la question du temps
- Place de l'aidant entre la personne et l'entourage
- Des stratégies relationnelles à adopter - éviter en tant qu'aidant
- Questionnement sur l'aide et effets de l'aide (aidé - aidant)
- Protéger la personne et la laisser expérimenter / se tromper
- Fonction du soutien, du relais dans une relation d'aide (places et figures du tiers)
- Explications sur le fonctionnement et principes d'une médiation
- Echange sur les mesures de protection (rappel de la réunion d'information – EPAS)
- Importance de prendre du temps pour soi / se préserver
- Des lieux ressources, des activités...

En 2025 :

- **7 proches aidants participent à ce groupe dont 3 proches aidants du dispositif PCPE et 4 proches aidants du SAVS.**
- **Co-animation de 10 réunions mensuelles du groupe « des aidants » sur l'année, soit 14h.**

➤ **Le groupe « D'habiletés sociales :**

A été créé en octobre 2024, un groupe d'habiletés sociales au sein du service en lien avec les besoins émergeant des personnes accompagnées.

Les habiletés sociales sont un large panel de savoir-faire et savoir être en œuvre dans l'intégration d'un individu au sein de son environnement humain.

Ces habiletés font défauts chez les individus TDA/H, avec trouble anxieux, trouble dépressif, trouble du spectre de l'autisme... entre autres.

Toutes les personnes ne sont pas outillées de la même manière pour les capacités interactionnelles. L'entraînement rend explicite un enseignement didactique des codes sociaux qui n'ont pas pu être acquis de manière implicite et naturelle. Cela permet une meilleure compréhension de l'environnement social pour développer un comportement ajusté au milieu social.

Le déficit en habiletés sociales est une source d'une faible qualité de vie, faible estime de soi et une grande vulnérabilité ce qui génère des troubles comportementaux.

Ces ateliers ont été l'occasion pour ses participants de découvrir leurs émotions, leurs forces et leurs faiblesses. Ces ateliers sont un lieu d'échange autour de leurs expériences de vie et permettent de travailler la gestion des interactions et des habiletés sociales. Ces ateliers sont animés par des professionnelles de l'éducatif en binôme et en roulement de binôme 1fois/2 ateliers.

✓ **Soit 2 groupes d'habiletés sociales menées en 2025 (4 participants)**

Les instances d'expression

Groupes d'expression	3 réunions avec 3 représentants élus titulaires des personnes accompagnées / 1 fois par trimestre	Les projets d'animations du service, des souhaits d'ateliers et d'activité, projet de séjour, les modalités de fonctionnement du service...
----------------------	--	---

Le SAVS « Les Cyclades » organise un groupe d'expression, 3 personnes ont été désignées afin de représenter les bénéficiaires du SAVS.

L'expression des personnes accueillies au sein du SAVS est recherchée par le biais d'une démarche participative : questionnaire établis par les représentants des personnes accompagnées, groupe de préparation, etc.

Nous avons réalisé **3 réunions groupe d'expression** avec la participation des élus du SAVS. **3 groupes de préparation ont été réalisés en amont**, afin de recueillir la parole de toutes les personnes accompagnées.

En lien avec les départs de deux élus titulaires, une autre nomination devra avoir lieu en 2026, ainsi que la nomination de deux suppléants.

Les enquêtes de satisfactions

Une enquête de satisfaction a été élaborée et mise en place au 1^{er} trimestre 2025.

3- Les temps forts de l'année : innovations - expérimentations de nouvelles organisations

- **Activités menées au sein du SAVS** : balade, randonnée, activité photo, activité créatrice, bowling, atelier cuisine, blind test, sortie au city fun, jeux de société.
- **Participation des personnes accompagnées au ciné goûter** organisé par le cinéma le rond-point à Labruguière. Chaque séance de cinéma a concerné 4 personnes accompagnées, soit 2 séances dans l'année.
- **Participation aux assises du handicap et du soin 2025** : événement qui réunit les acteurs territoriaux du secteur médico-social et sanitaire pour échanger sur l'actualité du secteur sanitaire, sur des solutions innovantes et permettre aux acteurs de se rencontrer.
- Participation du service à la **réunion interprofessionnelle du dispositif DELTA (emploi accompagné)** afin de coordonner les actions autour de l'insertion professionnelle et de tous les acteurs du territoire. Une réunion aura lieu tous les trimestres.
- **Participation à la journée départementale du Tarn sur la prévention du risque suicidaire.**
- **Participation à la conférence et table ronde « Regards croisés : handicap et addictions »** organisée par l'Association Addictions France.
- **Présentation du service SAVS auprès de divers partenaires tels que** : foyer d'hébergement, DITEP, centre de formation IFMS, centre de formation la croix rouge, service médico-social.
- **Participation à la journée thématique « Vie intime, affective, sexuelle et soutien à la parentalité des personnes avec un TSA »**, organisée conjointement par le CRA et Cap Parent.
- **Groupe de recherche actions collaboratives internationales « Les dynamique spatiales »**. Cet atelier est composés de Co-chercheur (euse)s : personne accompagnée du service, professionnels de l'association, chercheur universitaire et un animateur. Au travers de celui-ci est menée une

approche géographique pour analyser les effets des politiques d'inclusion et de désinstitutionnalisation des personnes en situation de handicap. L'atelier est en lien avec des personnes vivant en France, en Espagne et au Canada pour cette année 2025. Cet atelier s'est réuni au nombre de 8 rencontres cette année.

- **Participation au forum organisé par réseau parents 81 « Orienter et accompagner les parents d'adolescents ».**

Séjour adapté :

Durant l'année 2025, un temps fort du service a été **l'organisation d'un séjour inclusif co-construit avec les personnes accompagnées**, à la suite de leurs souhaits exprimés lors des groupes d'expression.

L'équipe s'est mobilisée pour élaborer avec elles un projet **favorisant l'inclusion sociale, le bien-être et l'autonomie**.

Le séjour, d'une durée de trois jours en Ariège dans un camping 5 *, a permis de conjuguer détente, découverte de la nature et activités partagées (randonnées, rencontres avec des animaux, moments conviviaux au camping).

Cette expérience, évoquant un véritable temps de vacances accessibles à tous, a renforcé la dynamique participative du service et valorisé l'importance de poursuivre la construction de séjours inclusifs dans les années à venir.

Ce séjour a été organisé mutuellement avec un SAMSAH partenaire et a concerné 3 personnes du service et 4 personnes du SAMSAH partenaire

Les Semaines d'Informations en Santé Mentale (SISM) :

Depuis 4 ans le service du SAVS participe au SISM départementale, en collaboration avec le SAMSAH « la Planésié » (APAJH81), SAVS « le Lien » (ASEI), le SAVS « Les lices » (fédération des APAJH), le SAVS de Chanteclerc (AGAPEI) et le GEM « les ailes ».

A l'occasion de ces deux semaines qui se déroulent en octobre, les actions mises en œuvre ont pour objectif de :

- ✓ PROMOUVOIR une vision globale de la santé mentale,
- ✓ INFORMER sur la santé mentale, les troubles psychiques, etc
- ✓ DESTIGMATISER les troubles psychiques,
- ✓ FAVORISER le développement des ressources pour prendre soin de sa santé mentale,
- ✓ FEDERER les personnes qui souhaitent agir en faveur de la santé mentale,
- ✓ FAIRE CONNAITRE les lieux, les moyens, les personnes pouvant apporter un soutien.

Sous la thématique 2025 : « Pour notre santé mentale, réparons le lien social ».

Dans le cadre de ces actions, ont été mis en place 4 ateliers avec les personnes accompagnées des structures partenaires tels que : atelier écriture, atelier photo, etc.

Une distribution de flyer a été réalisée à l'occasion du marché de la ville de Castres, dans le but d'informer le public de ces événements et de les sensibiliser à la santé mentale.

Un Concert gratuit a été organisé, soutenu par l'association « La lune derrière les granges » à la salle de concert Lo Bolégason. Concert ouvert à tous les citoyens castrais et des environs, rassemblant pour 2025 : 300 personnes. En amont de ce concert, une scène ouverte a été organisée avec la participation des personnes accompagnées et d'autres citoyens de la ville de Castres.

Ateliers de sensibilisation :

Les **ateliers de sensibilisation menés par la CESF** s'inscrivent dans les objectifs individualisés des projets personnalisés et participent activement au maintien à domicile des personnes accompagnées dans des conditions sécurisées et adaptées.

Les thématiques abordées :

- ❖ Prévention des risques au domicile (3 personnes accompagnées)
- ❖ Tri sélectif (3 personnes accompagnées)
- ❖ Alimentation équilibrée et hygiène de vie (6 personnes accompagnées)

ont permis de renforcer les compétences des participants dans la gestion du quotidien.

Ces temps collectifs favorisent également la responsabilisation citoyenne, le lien social et le développement de l'estime de soi, les participants étant pleinement impliqués dans l'animation et le partage de leurs savoirs.

À l'issue de chaque atelier, un support visuel synthétique est remis aux participants pour faciliter la mise en pratique des contenus à domicile

4- Les nouveaux partenariats, Les nouvelles coopérations

- **Diverses rencontres avec les partenaires sur l'année** : Dispositif DELTA, communauté 360, DAPV APAJH81, Mission locale, Solidac, CMRF d'Albi, Tarn Espoir, SPIP, etc
- **Intervention des professionnels aux formations TISF de la Croix Rouge** : sensibilisation handicap, etc
- **Intervention des Facilitatrices de choix de l'association** auprès de l'équipe pluridisciplinaire
- **Participation des professionnels du service au petit déj organisé par PARCOURS ADO**, permettant de rencontrer et comprendre diverses organisations et partenaires.
- **11 synthèses avec les partenaires** concernant 3 personnes accompagnées (Foyer d'hébergement, service de l'ASE, Protection Judiciaire de la Jeunesse, SESSAD, etc).
- **Rencontre avec le service d'évaluation de la MDA dans le cadre des préconisations d'orientation.**
- **Participation aux commissions de suivi au sein de la Résidence Foch.**
- **Participation à un café-théâtre organisé à l'occasion de la Semaine Nationale de la Protection Juridique des Majeurs** sur deux demi-journées avec 3 personnes accompagnées

5- La démarche qualité

La démarche d'évaluation de la qualité

L'établissement a-t-il été concerné par l'évaluation externe en 2025 ?	<input checked="" type="checkbox"/> Oui <input type="checkbox"/> Non Date d'envoi du rapport d'évaluation : Octobre 2025
--	---

La démarche qualité

Au sein de l'établissement :

Continuité de la mise à jour des documents (convention, protocole...).

Réalisation par la référente qualité du service et de la cheffe de service d'une enquête de satisfaction qui a été déployée au 1^{er} trimestre 2025.

Archivage des documents du SAVS.

Accompagnement des personnes accueillies dans le remplissage du questionnaire de satisfaction et analyse des résultats.

Mise à jour de la procédure d'entrée et de sortie.

Mise à jour du guide de fonctionnement du SAVS.

Elaboration du plan d'amélioration continue : suivi AGEVAL.

Participation au webinaire qualité AGEVAL.

Participation au webinaire « Accompagnement de la personne à la prévention et à l'éducation à la santé ».

Formation pour la référente qualité du SAMSAH- SAVS de deux semaines dédiée aux outils du référent qualité.

Evaluation externe les 06 et 07 octobre 2025.

Axe 2026 :

- Développement des compétences des salariés pour l'accompagnement :
Former un professionnel au FALC.
Former les professionnel à la prévention lié au risque routier.
Développer l'utilisation du Médimail et du portail usager IMAGO.DU.
- Adopter les bonnes pratiques professionnelles en cas de crise :
Mettre à jour le plan de gestion de crise et de continuité de l'activité.
Organiser des temps dans l'année pour communiquer et échanger sur les mises à jour des procédures, les Recommandations de Bonnes Pratiques Professionnelles.
Organiser deux temps dans l'année pour communiquer et échanger sur les procédures du plan de gestion de crise.

6- Le développement des compétences et la formation professionnelle

Accueil de 3 stagiaires sur l'année : 1 monitrice-éducatrice, 1 psychologue, une TISF

Nombre de professionnels ayant participé à une formation au moins courant 2025	6 professionnels
Nombre d'heures de formation au total	546 heures
Nombre de salariés qui ont mobilisé leur CPF	1 professionnelle
Thématiques formations individuelles	<ul style="list-style-type: none">- J'apprends à me protéger et à protéger la personne violente- Cheffe de service Espace SENTEIN- Les outils du référent qualité- Premiers secours en santé mentale- CAA 2eme niveau- Formation Ethique
Qualifications, certifications ou diplômes obtenus en 2025 par des salariés	Certification Professionnelle Chef de service des établissements et service sociaux et médico-sociaux
Thématiques formations collectives	<ul style="list-style-type: none">- Soutien à la parentalité de parents en situation de handicap- CAA 1^{er} niveau
Nombre d'heures Formations sécurité	<ul style="list-style-type: none">- Heures SST recyclage

A l'ensemble de ces formations ci-dessus s'ajoutent :

- **Formation accompagnement des personnes au DUA Via Trajectoire**
3h – 1 professionnel
- **Webinaire IFRASS : colloque parentalité et Handicap** 0,5 jour – 1 professionnels
- **Webinaire IFRASS : colloque parentalité et accompagnement des professionnels** 0,5 jour – 1 professionnels
- **Webinaire IFRASS : colloque parentalité et interculturalité** 0,5 jour – 1 professionnels
- **Formation au module d'intégration des nouveaux salariés** 0,5 jour – 1 professionnels
- **Formation « analytic » extraction des données IMAGO** 2,5 jour – 1 professionnels

7- Les finances

✿ LES CHARGES :

a) Groupe 1 : Dépenses d'exploitation courante

	CA N-1	Budget Exécutoire N	CA N	Écart BP Alloué/CA
Groupe 1	2.982,07	9.550,00	3.930,00	-5.620,00

Analyse :

Ce groupe est en économie de 5.6k€.

Cette économie est liée principalement :

- Achats non stockés : -1.1k€ (essentiellement carburant) ;
- Frais de déplacement : -500€ ;
- Frais de télécommunication : -3.8k€.

b) Les charges de personnel

Convention collective appliquée	CCN66
Valeur du point	3.93€

	CA N-1	Budget Exécutoire N	CA N	Écart BP Alloué/CA
Groupe 2	123.097,40	168.409,85	179.240,46	+10.830,61

Analyse :

Le dépassement du groupe est de +10.8k€.

Les rémunérations sont en dépassement de 22.8k€ (dont 8.2k€ de variation pour congés payés).

L'économie sur le personnel intérimaire est de -10 k€.

Les Autres charges de personnel sont en économie de -2.2k€. Elle concerne des formations hors plan de formation non effectuées.

c) **Groupe 3 : Dépenses afférentes à la structure**

	CA N-1	Budget Exécutoire N	CA N	Écart BP Alloué/CA
Groupe 3	20.553,46	42.073,00	33.450,86	-8.622,14

Analyse :

Ce groupe constate une économie de 8.6k€ (sur la plupart des postes).

Les postes en dépassement sont :

- Les quotes-parts sur opérations en commun : +1.042,10€ (concerne la quote-part du coût des heures des délégués du CSE ventilé sur l'ensemble des établissements) ;
- Les dotations aux Amortissements : +489,51€ (logiciel) ;
- Les dotations pour charges : +1.900,70€ (provision pour les indemnités de départ à la retraite).

TOTAL des CHARGES	216.621,32
--------------------------	------------

 **LES PRODUITS :**

d) **Les Produits de la tarification**

	CA N-1	Budget Exécutoire N	CA N	Écart BP Alloué/CA
Montant des Produits de la tarification (73)	147.805,80	220.032,85	225.944,77	+5.911,92

Analyse :

La dotation a été perçue en totalité.

Le dépassement des produits de la tarification concerne la prise en charge du SEGUR par le département pour 5.911,92€.

e) **Groupe 2 : Autres produits relatifs à l'exploitation**

	CA N-1	Budget Exécutoire N	CA N	Écart BP Alloué/CA
Autres produits relatifs à l'exploitation	477,66	0,00	849,28	849,28

Analyse :

Le dépassement de 849,28€ concerne le remboursement d'indemnités journalières de sécurité sociale et le passage en produit d'une facture prescrite.

f) Groupe 3 : Produits financiers et Produits non encaissables

	CA N-1	Budget Exécutoire N	CA N	Écart BP Alloué/CA
Autres produits relatifs à l'exploitation	0,00	0,00	0,00	0,00
Analyse : Le groupe est nul.				

TOTAL des PRODUITS	226.794,05
---------------------------	------------

✿ LA SYNTHÈSE DU RESULTAT :

g) Le résultat comptable

RESULTAT
+10.172,73

h) Le passage du résultat comptable au résultat administratif

	Proposé par l'établissement
Résultat comptable	+10.172,73
+ Reprise excédent/déficit	
+ Reprise sur la Réserve de compensation des charges d'amortissement	
+ Réintégration de la variation de provision pour congés à payer	+8.231,57
+ Réintégration de la provision pour départ à la retraite non prévue au BP	
+ Réintégration de la provision pour CET non prévue au BP	
Résultat administratif corrigé	+18.404,30

i) Proposition d'affectation du résultat

Résultat administratif à affecter	+18.404,30
--	-------------------

L'affectation du résultat sera :

- A la réserve affectée à l'investissement : +10.000,00€ ;
- A la réserve de compensation des déficits : +8.404,30€.

8- Les perspectives d'évolution, Les améliorations projetées, Les projets pour 2026

- ⇒ Mise en place de formation pour l'ensemble des professionnels du service en 2025 :
 - Particularités sensorielles des adultes TSA/TDI
 - Bientraitance
 - Vie Affective Relationnelle et Sexuelle.
- ⇒ Réécriture du projet de service du SAVS et la mise à jour du livret d'accueil.
- ⇒ Participation au Comité Territorial Tarnais des dispositif régional Intim'agir et Cap parent.
- ⇒ Réactivation des stages croisés avec le Réseau Précarité Insertion.
- ⇒ Poursuite de la participation au Copil INTERSAVS régional.
- ⇒ Participation au lancement du Comité Local Ethique départemental.
- ⇒ Mise à jour du plan de gestion des risques au 1^{er} trimestre 2026.
- ⇒ Dans la continuité du travail engagé autour du groupe des aidants, le service renforce la communication et la visibilité de cette action à travers la réalisation d'une vidéo en motion design en 2026, conçue avec un étudiant spécialisé. Cette démarche vise à mieux informer les personnes concernées et à consolider les partenariats existants, tout en développant les échanges avec les acteurs spécialisés du champ (associations, intervenants extérieurs, événements thématiques, visites de structures ressources).

9- Les annexes

- ⇒ Plan d'amélioration continue de la qualité
- ⇒ Comptes administratifs

→ **ENTREPRISE APPRENANTE**

→ **ECOUTE – ECHANGE –
CONFIANCE - COHESION**

→ **REPOSE ACCOMPAGNEE
POUR TOUS**



→ **COOPERATION**

→ **DEVELOPPEMENT
PARTENARIATS**

→ **FORMATION
PROFESSIONNELLE**

→ **ACCOMPAGNEMENT
PERSONNALISE**

→ **INCLUSION SOCIALE**

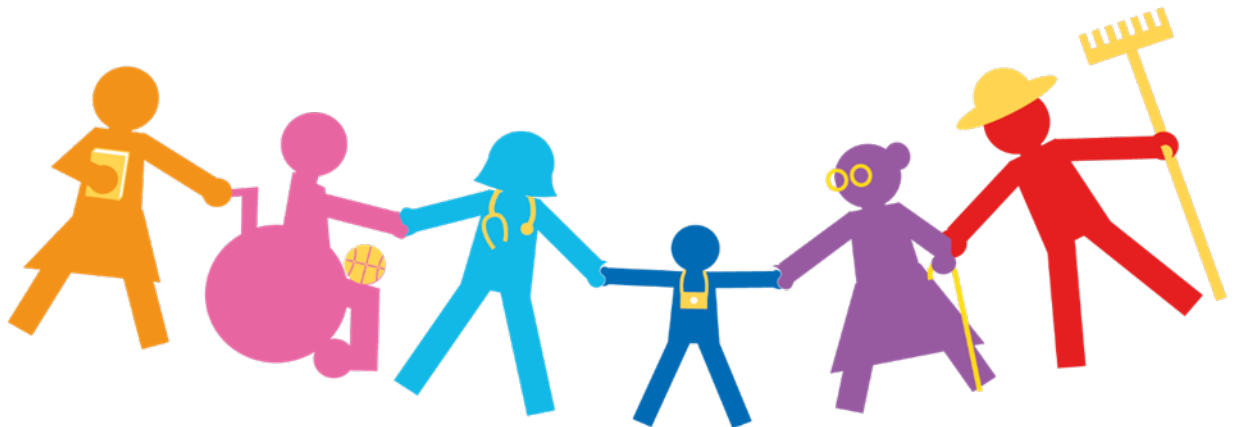
→ **HABITAT CHOISI**



ANNEXES

RAPPORT D'ACTIVITE 2025

« SAVS Les Cyclades »



SOMMAIRE DES ANNEXES

❖ **ANNEXE I :**

⇒ Plan d'amélioration continue de la qualité

❖ **ANNEXE II :**

⇒ Comptes administratifs

ANNEXE I

**PLAN D'AMELIORATION
CONTINUE**

Filtres

Classé par : Établissements

- Période : Du 01/01/2025 au 31/12/2025
- Établissements : SAVS Les Cyclades

SAVS Les Cyclades

7 Objectifs

Référence	Intitulé de l'objectif	Responsables	Thèmes	Sources	Priorité	Avancement	Échéance
3-14-1 et 3-14-2	Adopter les bonnes pratiques professionnelles en cas de crise		<ul style="list-style-type: none"> Démarche qualité et gestion des risques 	<ul style="list-style-type: none"> Evaluation externe - Fiches critères impératifs 	Haute	En cours	28/12/2026
	Intitulé de l'action			Pilotes	Priorité	Avancement	Échéance
	Adapter le plan de gestion de crise et de continuité de l'activité associatif au SAVS				Normale	En cours	28/12/2026
	Organiser deux temps dans l'année (Réunion d'équipe ou réunion générale) pour communiquer et échanger sur les procédures du plan de gestion de crises				Normale	En cours	28/12/2026

Référence	Intitulé de l'objectif	Responsables	Thèmes	Sources	Priorité	Avancement	Échéance
	Amélioration de la communication par la description des missions des salariés		<ul style="list-style-type: none"> Développement des compétences Politique ressources humaines 	<ul style="list-style-type: none"> Démarche QVCT 	Haute	Non initié	31/03/2026
	Intitulé de l'action		Pilotes	Priorité	Avancement	Échéance	
	Créer les fiches de poste des salariés		Normale	Non initié		31/03/2026	

Référence	Intitulé de l'objectif	Responsables	Thèmes	Sources	Priorité	Avancement	Échéance
	Améliorer la prévention liée au risque routier		<ul style="list-style-type: none"> Démarche qualité et gestion des risques 	<ul style="list-style-type: none"> Démarche QVCT 	Haute	Planification	31/03/2026
Intitulé de l'action							
	Organiser 2 heures de prévention du risque routier/conduite avec auto-école Fouilleul				Normale	Non initié	31/03/2026
Référence Intitulé de l'objectif							
	Développement des compétences des salariés pour l'accompagnement de l'utilisateur		<ul style="list-style-type: none"> Développement des compétences Co-construction et personnalisation du projet d'accompagnement 	<ul style="list-style-type: none"> Démarche QVCT 	Haute	Terminé	30/11/2025
Intitulé de l'action							
	Former le personnel " Bilan sensoriel"				Normale	En cours	30/11/2025
	Former le personnel au soutien à la parentalité				Normale	Terminé	11/04/2025
	Former un professionnel au FALC et la communication alternative adaptée				Normale	Terminé	07/07/2025
Référence Intitulé de l'objectif							
	Développement du partenariat et du réseau		<ul style="list-style-type: none"> Partenariat Enquête de satisfaction Evaluation interne 2021-2022 		Haute	En cours	29/06/2026
Intitulé de l'action							
	Organiser un partenariat avec le dispositif régional Cap Parent				Normale	En cours	31/01/2026
	Organiser une journée de rencontre avec les partenaires " Journée Partenariale"				Normale	En cours	29/06/2026

Référence	Intitulé de l'objectif	Responsables	Thèmes	Sources	Priorité	Avancement	Échéance
	Développer l'utilisation de Médimail et du portail usager sur Imago-DU		<ul style="list-style-type: none"> Droits de la personne accompagnée 	<ul style="list-style-type: none"> Gestion de la qualité en continu 	Haute	En cours	31/12/2026
	Intitulé de l'action		Pilotes		Priorité	Avancement	Échéance
	Mettre en place le portail usager d'Imago DU auprès des personnes accompagnées				Normale	Non initié	31/12/2026
	Revoir avec l'équipe les modalités d'utilisation de Médimail				Normale	Non initié	31/12/2026
Référence	Intitulé de l'objectif	Responsables	Thèmes	Sources	Priorité	Avancement	Échéance
	Mise en place d'une démarche QVCT durable et adaptée aux spécificités de chaque établissement et service.		<ul style="list-style-type: none"> Politique ressources humaines 	<ul style="list-style-type: none"> Projet associatif 2021-2025 CPOM (CD-ARS) 2022-2026 	Haute	En cours	15/04/2026
	Intitulé de l'action		Pilotes		Priorité	Avancement	Échéance
	Mettre en place des ateliers QVCT en lien avec "Programme Justin'move"				Normale	En cours	15/04/2026

ANNEXE II

COMPTES ADMINISTRATIFS

→ **ENTREPRISE APPRENANTE**

→ **ECOUTE – ECHANGE –
CONFIANCE - COHESION**

→ **REPOSE ACCOMPAGNEE
POUR TOUS**



→ **COOPERATION**

→ **DEVELOPPEMENT
PARTENARIATS**

→ **FORMATION
PROFESSIONNELLE**

→ **ACCOMPAGNEMENT
PERSONNALISE**

→ **INCLUSION SOCIALE**

→ **HABITAT CHOISI**

