



## RAPPORT D'ACTIVITE 2025

### « SESSAD »



## Identification de la structure

<b>Coordonnées administratives</b>	1244 route de Lostanges – 81710 NAVES 05-63-72-68-00 choix n°2 ime.sessad@apajh81.org
<b>Type de structure</b>	SESSAD
<b>Capacité et modalités d'accueil</b>	50 places, dont 35 places Troubles du Développement Intellectuel (TDI) et 15 places Troubles du Spectre de l'Autisme (TSA)
<b>Numéro FINESS</b>	81 000 940 7
<b>Date de création</b>	Janvier 1995
<b>Dernier arrêté d'autorisation</b>	08 juillet 2024
<b>Organisme gestionnaire</b>	APAJH du Tarn

## 1- Les besoins des personnes accompagnées

### Suivi de l'activité :

Nombres de personnes accompagnées au 31/12/2025	53
Nombre d'admissions en cours d'année	<b>16</b>
Nombre de sorties en cours d'année et justificatif	12
Nombre de personnes en liste d'attente	57
Stages/ conventions (entrants et sortants)	
Nombre de journées théoriques prévues	10001
Nombre de journées réalisées en 2025	10722
Taux d'occupation	107.2 %

## Analyse de l'activité :

Malgré un agrément limité à 50 places, la forte demande et une liste d'attente conséquente nous ont conduits à augmenter le nombre d'enfants accompagnés. Cette démarche a entraîné la constitution d'une file active dépassant notre capacité d'accueil. Toutefois, nos ressources humaines et matérielles ne nous permettent pas aujourd'hui d'élargir davantage cet accompagnement, bien que les besoins du territoire demeurent importants et en constante progression.

En décembre 2025, 57 jeunes étaient inscrits sur la liste d'attente du SESSAD : 11 avec une notification TDI et 46 avec une notification TSA. Tout au long de l'année, plus de 46 familles et partenaires ont été contactés, permettant un travail d'évaluation sociale précoce. Ces échanges ont favorisé l'actualisation des situations, l'identification des besoins (sociaux, scolaires, de santé), le repérage de situations de vulnérabilité, ainsi qu'un soutien adapté aux familles dans une période souvent marquée par l'attente et les incertitudes. Ce travail a également permis d'ajuster la liste d'attente en fonction de l'évolution des situations et de préparer les futures admissions, notamment pour les situations les plus complexes.

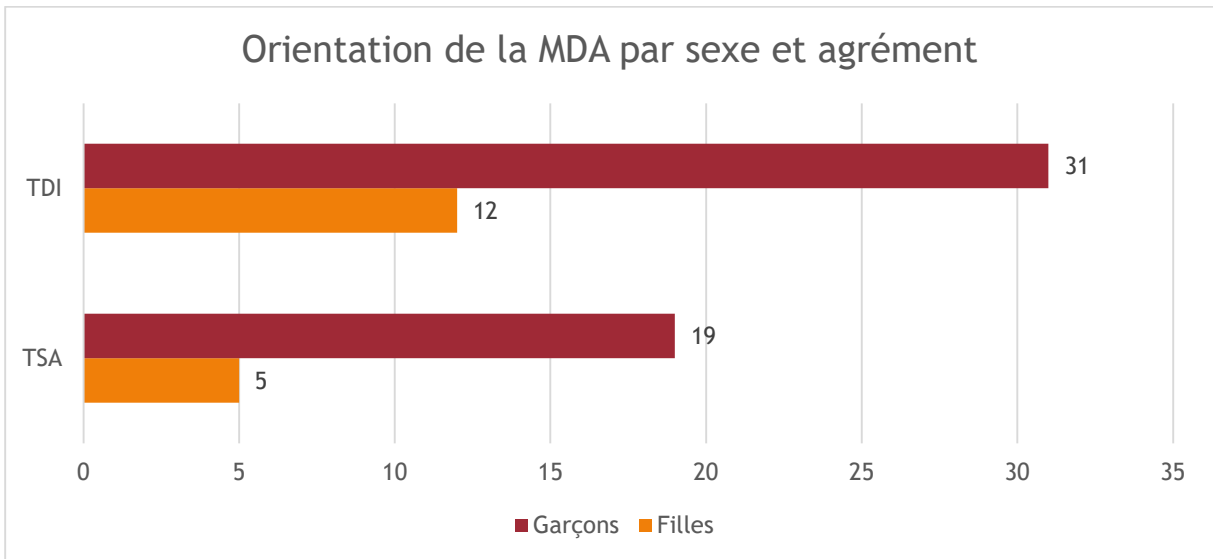
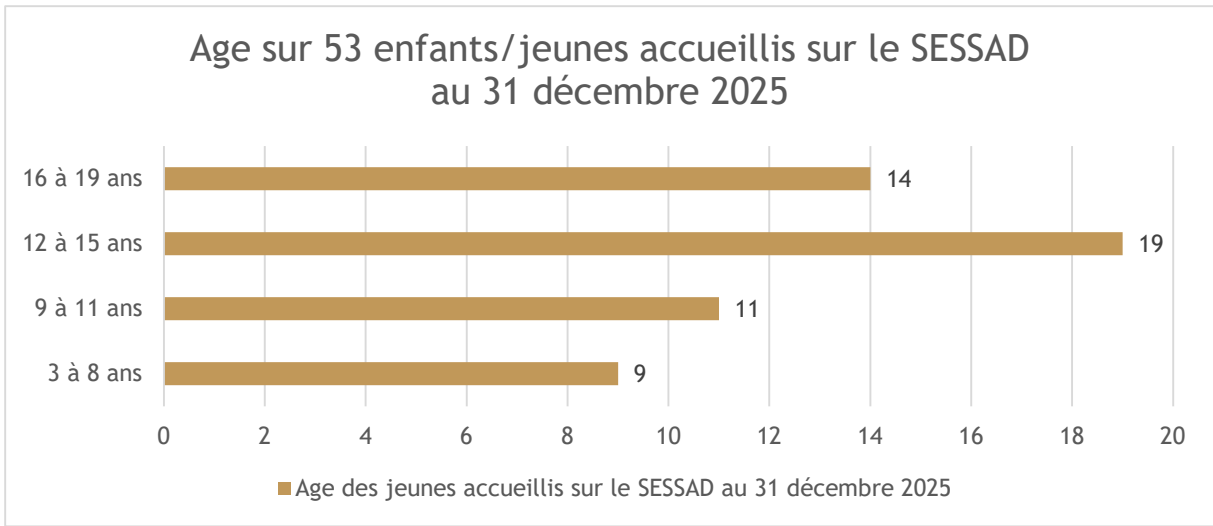
Les pré-admissions et admissions ont constitué un temps fort d'évaluation globale visant à vérifier la pertinence de l'accompagnement au regard des missions du service. Sur l'année, une orientation vers un autre service a été décidée, et une famille a refusé l'admission proposée.

Le service a accueilli **16 nouveaux jeunes** au cours de l'année, chaque admission ayant nécessité une coordination étroite entre les différents partenaires et un accompagnement soutenu des familles.

Parallèlement, **14 sorties** ont été enregistrées : 8 vers des IME, 1 vers un PCPE, 2 vers un SAVS, 1 vers un ITEP et 2 en raison de déménagements. Ces transitions ont mobilisé une forte implication de l'équipe pour soutenir les familles, souvent confrontées à des démarches administratives et émotionnellement sensibles.

L'ensemble de ces actions témoigne d'un investissement constant dans l'accompagnement et la régulation des parcours, alliant réactivité, évaluation continue et soutien aux familles.

 Profil des personnes accompagnées :



Territoire d'intervention

## Les besoins des personnes accompagnées

Nous observons que sur l'année 2025, les besoins exprimés par les personnes accompagnées, identifiés à partir des projets personnalisés, se répartissent principalement autour des axes suivants :

- **Autonomie** : accompagnement dans la vie quotidienne, les déplacements, la gestion budgétaire ainsi que le suivi scolaire et périscolaire.
- **Vie sociale** : développement de la citoyenneté, des habiletés sociales et de la qualité des relations aux autres.
- **Partenariat** : actions de sensibilisation et de soutien auprès des familles, des établissements scolaires et des partenaires du territoire.
- **Orientation** : évaluation et accompagnement dans la construction du parcours professionnel, avec une meilleure connaissance des ressources locales.
- **Communication** : adaptation des moyens et outils de communication selon les besoins individuels.
- **Estime de soi** : valorisation de l'autodétermination, du renforcement de la confiance en soi et de la reconnaissance de l'individualité.
- **Vie affective et sexuelle** : sensibilisation, information et mise en place d'espaces de parole, collectifs et individuels.
- **Santé** : veille et coordination du parcours de soins, notamment sur le plan de la santé mentale.

Ces besoins confirment l'importance d'un accompagnement global, articulé entre les sphères personnelle, sociale, éducative et professionnelle.

**Les besoins des personnes ont-ils évolué ?**       **Oui**       **Non**

Nous observons, à travers les admissions, les projets personnalisés et les accompagnements mis en œuvre, une évolution notable et une complexification des besoins des jeunes. Ces besoins se manifestent sur plusieurs plans :

- **Social** : augmentation des situations de précarité et des enjeux liés à l'interculturalité.
- **Scolaire** : décrochage, ruptures de parcours et fragilité des acquis.
- **Médical** : difficultés d'accès aux soins, notamment en raison de la pénurie de professionnels, et une intensification des problématiques de santé mentale.

Cette évolution confirme la nécessité d'un accompagnement renforcé, individualisé et coordonné avec les acteurs du territoire.

**Les objectifs/prestations sont-ils toujours en adéquation avec les besoins des personnes ?**

**Oui**       **Non**

À travers l'analyse des accompagnements menés en 2025, il apparaît que les objectifs et prestations du service ne répondent plus entièrement aux besoins des personnes accompagnées.

La complexification des profils — notamment l'augmentation du nombre de jeunes présentant un trouble du spectre de l'autisme (TSA), à un périmètre d'intervention très étendu et à la hausse du nombre d'enfants accueillis (53 en 2025), engendre une charge de travail importante pour l'ensemble de l'équipe pluridisciplinaire.

Le temps de travail alloué à certaines fonctions, en particulier celui de la **psychologue (80 %)**, n'est plus suffisant pour répondre à la demande croissante (évaluations, suivis psychologiques, rencontres avec les familles, coordination). Les **paramédicaux** rencontrent également des difficultés importantes liées à l'augmentation des besoins et à un poste de psychomotricien(ne) vacant (faute de candidat disponible), malgré leurs efforts constants pour maintenir la qualité des accompagnements.

Ces constats nous invitent à **réfléchir ensemble à des solutions innovantes** : comment répondre au mieux à la demande malgré les tensions sociétales sur le recrutement paramédical, tout en explorant des pistes pour renforcer l'attractivité de nos postes ? L'objectif reste de garantir, au bénéfice des enfants accompagnés, un accompagnement de qualité et adapté.

Le travail avec les familles qui s'intensifie considérablement, notamment de la part de **l'assistante sociale et des coordinateurs de projet**, dont l'action s'avère indispensable pour garantir la continuité et l'efficacité des accompagnements.

L'**élargissement du périmètre d'intervention** du SESSAD, avec l'augmentation du nombre d'écoles concernées, entraîne par ailleurs un **temps de déplacement conséquent**, directement imputé sur le temps d'accompagnement effectif des jeunes.

L'activité des professionnels est aussi impactée par la **multiplication des écrits, bilans et exigences de traçabilité**, qui mobilisent un temps croissant au détriment des interventions directes.

Enfin, l'accueil d'un nombre de plus en plus important **d'adolescents TSA** met en évidence des besoins spécifiques liés à cette période de vie, nécessitant une adaptation des pratiques et des temps de formation pour outiller les équipes dans l'accompagnement de ces jeunes.

Au regard de ces constats, plusieurs axes d'évolution sont à envisager :

- **Réévaluer le temps de poste en psychologie** afin d'assurer la continuité, la qualité et l'équité des accompagnements.
- **Penser autrement le recrutement paramédical**, en travaillant sur l'attractivité, l'innovation et l'adaptation des modes d'organisation pour pallier le manque de professionnels.
- **Mieux intégrer la dimension territoriale** dans la planification des accompagnements, en reconnaissant l'impact des trajets sur la disponibilité effective auprès des jeunes.
- **Renforcer la formation** des équipes sur l'accompagnement des adolescents TSA.
- **Poursuivre le développement d'une approche holistique et pluridisciplinaire**, en cohérence avec l'évolution des missions des SESSAD.
- **Prise en compte indispensable des temps annexes** (écrits, bilans, réunions avec familles et partenaires, coordination, préparation, transports), qui impactent fortement le temps d'accompagnement direct des jeunes et ne sont pas suffisamment reconnus dans la planification actuelle.

Ces ajustements sont essentiels pour maintenir un accompagnement de qualité, cohérent avec les besoins du public et les exigences institutionnelles.

## 2- L'expression des personnes accompagnées

### Les projets personnalisés

Nombre de projets personnalisés co-construits en 2025 / Nombre de personnes accompagnées	50 Projets Personnalisés 44 Evaluations
--	--

Le SESSAD porte une **vigilance particulière au respect des calendriers** des projets personnalisés (PP), avec une temporalité **annuelle** et une évaluation systématique **tous les 6 mois**. Cette exigence garantit un accompagnement toujours au plus près des besoins et attentes de l'enfant et de sa famille. Pour un PP de qualité, l'équipe accorde une importance capitale à la **co-construction** avec elles via des outils VAD et des liens réguliers. Les PP incarnent une valeur fondamentale du service : un accompagnement individualisé et évolutif.

### Les instances d'expression

SESSAD	Nombre et type	Thématiques
Réunions/Évènements	1 café famille 3 sensibilisations Repas champêtre, Réunion de rentrée, Goûter de fin d'année.	VARS animés par le planning familial <sup>81</sup> Ecole élémentaire (Castres) à la demande de la mairie pour les équipes de cantine. Évènement annuel pour les enfants et familles du SESSAD
Visite à domicile		Au minima une rencontre est prévue tous les 6 mois pour la co-construction du PP et l'évaluation. Des rencontres régulières ou appels téléphoniques sont également organisés par tous les professionnels qui accompagnent l'enfant pour des retours réguliers aux familles et afin de recueillir si nécessaires les attentes et besoins.
Groupe thématiques	2 journées par an	Travail sur des thématiques repérées lors des accompagnements et qui demandent à être travaillées pour formuler et mettre en place des plans d'action et axes d'améliorations. <b>Pour l'année 2025 deux thématiques :</b> renforcer le partenariat particulièrement avec l'Éducation Nationale et la sensibilisation autour de la thématique du handicap.

## La participation des personnes

Le SESSAD place la participation des jeunes et de leurs familles au cœur de son action, dans l'esprit de la loi 2002-2.

**Une implication concrète dans les projets associatifs** 1 jeune du service s'engage activement dans le projet « **Dynamique relationnelle** », véritable étude de co-recherche pilotée par l'association ainsi que des chercheurs d'INKIPIT et sociologues. Ce groupe, mêlant professionnels et personnes accompagnées, explore des initiatives innovantes pour un accompagnement toujours plus proche et adapté.

**Une voix libre lors des évaluations** À l'occasion de l'évaluation externe de juin 2025, des personnes accompagnées ont pu exprimer librement leur ressenti sur la qualité des accompagnements réalisés.

**Des compétences mises au service du collectif** 1 jeune doté de compétences en infographie participe régulièrement à la réalisation des affiches d'information et de communication concernant le service.

Ces actions traduisent les valeurs fondamentales de l'association — dignité, participation, solidarité. Elles incarnent notre volonté d'impliquer pleinement les personnes accompagnées dans le projet de vie associatif, qui devient ainsi le leur.

## Les enquêtes de satisfactions

Un questionnaire de satisfaction a été adressé aux 50 familles et jeunes majeurs accompagnés par le SESSAD. Douze réponses ont été recueillies. Certaines questions ont été ajustées à partir des retours de l'année précédente.

Les résultats montrent un niveau de satisfaction global très élevé. Les familles se déclarent particulièrement satisfaites de l'accompagnement autour du projet personnalisé, de la prise en compte de leurs attentes et de la qualité des réunions de suivi (100 % de satisfaction). Les horaires du secrétariat, l'accueil téléphonique et l'organisation des rendez-vous sont également jugés satisfaisants.

Quelques familles expriment le souhait de rencontrer plus fréquemment certains professionnels (éducateurs/coordonateurs, orthophonistes, psychologues, assistantes sociales ou psychomotriciennes).

Concernant la communication, les SMS et les appels téléphoniques sont les moyens privilégiés par les familles. Globalement, les résultats confirment la qualité de l'accompagnement proposé, tout en soulignant l'importance de maintenir des temps d'échanges réguliers avec les professionnels.

Toutefois, malgré le travail entrepris sur les axes d'amélioration liés à la communication et à l'accessibilité du questionnaire, le taux de participation reste encore trop faible (12 réponses sur 50). Nous poursuivons donc notre réflexion afin de renforcer ces aspects et de favoriser une implication plus large des familles dans ces retours, essentiels pour ajuster et enrichir nos pratiques.

### 3- Les temps forts de l'année : innovations - expérimentations de nouvelles organisations

#### Médiation animale

En partenariat avec la mairie de Saïx, la médiation animale se déroule une fois par semaine pour un groupe de 5 jeunes accompagnés et 3 professionnels. Ce projet, construit en lien direct avec les projets personnalisés, vise à développer les habiletés sociales des participants.

La médiation animale, reconnue pour ses bienfaits sur la régulation émotionnelle et les interactions sociales, offre un cadre privilégié pour travailler la confiance en soi et les relations aux autres, particulièrement bénéfique pour les jeunes du SESSAD.



## Préparation à la majorité : Mode d'emploi

Lors des vacances scolaires, le SESSAD propose un espace régulier d'échange sous forme d'atelier thématique, d'information et de préparation à la vie adulte pour des jeunes de 16 à 20 ans, dans cette période charnière de leur parcours.

Travailler dès aujourd'hui les thématiques de la vie adulte « orientation, autonomie, vie sociale, démarches administratives » est essentiel pour ces jeunes qui ont besoin de plus de temps d'apprentissage. Le SESSAD anticipe cette transition majeure pour garantir une continuité dans l'accompagnement et favoriser une insertion réussie dans la vie adulte.



**JEUDI  
23  
OCTOBRE**  
14H - 17H

Atelier#1  
Majorité : Mode d'emploi

*Information sur les mesures de  
protection et la gestion de mon budget*

Intervenant:EPAS  
APAJH81  
(mandataire judiciaire)

et co-animé par  
Gina, Fabienne et Théo

Lieu : SESSAD de Lostanges,  
1244 route de Lostanges-81710 Navès s

## Les saveurs des saisons

Pour travailler la sélectivité alimentaire et les troubles de l'oralité, deux éducatrices et une orthophoniste animent un groupe hebdomadaire de 4 jeunes au sein d'un établissement scolaire. Cette action ciblée permet une prise en charge pluridisciplinaire adaptée aux besoins spécifiques de chaque participant, favorisant des progrès concrets dans l'exploration alimentaire et la diversification.



## 4- Les nouveaux partenariats, Les nouvelles coopérations

Au fil des dernières années, notre réseau s'est considérablement développé sur le territoire, grâce au travail engagé et continu mené dans ce sens par l'équipe. Le développement et la consolidation des partenariats constituent un axe essentiel de notre mission, permettant de proposer aux enfants accompagnés un suivi global, cohérent et adapté à leurs besoins. Cette dynamique se poursuit encore cette année, avec l'établissement de nouveaux partenariats présentés ci-dessous.

- Mairie de Saïx
- Mairie de Navès
- CAP EMPLOI
- MECS Castelnouvel
- PRH81
- Ecole de la deuxième chance
- DAPV81
- Centre de loisirs de Navès
- Entreprises privées Tarn Sud
- Orthophoniste, psychomotricien, psychologue en libéral Tarn Sud

## 5- La démarche qualité

### La démarche d'évaluation de la qualité

L'établissement a-t-il été concerné par l'évaluation externe en 2025 ?	<input checked="" type="checkbox"/> <b>Oui</b> <input type="checkbox"/> <b>Non</b> Date d'envoi du rapport d'évaluation :
--	--

### La démarche qualité

- ⇒ Un copil qualité est créé et se réunit selon une fréquence variable. Il est composé de la responsable qualité associative, du référent qualité de l'IME et de l'équipe de direction

### Les évènements indésirables

- ⇒ Pas de d'évènements indésirables survenus durant l'année 2025. Une FEI associative va permettre d'être traité directement depuis le logiciel IMAGO
- ⇒ L'ensemble des professionnels participent à des groupes d'analyses professionnels à une fréquence de 4 séances par an. Cette instance animée par un intervenant extérieur est pleinement investie par les professionnels. Un membre de la direction (directeur adjoint), participe à un comité local éthique inter-associatif (4 associations gestionnaires) Cette instance créé depuis juin 2025 c'est réunie 3 fois en 2025. Au sein de l'APAJH du Tarn, une charte éthique et bientraitance a été co-construite par des personnes accompagnées, des professionnels, des membres de la direction et présentée en CVS pour avis.

### Les plaintes et réclamations

- ⇒ Pas de plaintes ni réclamations en 2025. Une famille ayant des exigences particulières concernant l'accompagnement de leur enfant a été reçu par la direction (directeur adjoint

et cheffe de service afin d'échanger sur les prestations possibles au sein d'un SESSAD et les limites de nos actions. Cet échange a permis de clarifier la place des uns et des autres auprès de l'enfant.

## 6- Le développement des compétences et la formation professionnelle

Nombre de professionnels ayant participé à une formation au moins courant 2025	14 participants, la totalité des professionnels du SESSAD
Nombre d'heures de formation au total	493 h
Nombre de salariés qui ont mobilisé leur CPF	0 participant
Thématiques formations individuelles	<ul style="list-style-type: none"> <li>- Informatique en interne</li> <li>- Formation Incendie</li> <li>- GIP CRA Midi- Pyrénées</li> <li>- Journée EMIHP Gérard Marchant</li> <li>- ABA Fonctionnelle</li> <li>- Prise en soin en orthophonie</li> <li>- Troubles du neurodéveloppement</li> <li>- Pack sensorialité</li> <li>- AUTISPOC : Socle commun de connaissances sur les Troubles du Spectre de l'Autisme.</li> </ul>
Qualifications, certifications ou diplômes obtenus en 2025 par des salariés	
Thématiques formations collectives	<ul style="list-style-type: none"> <li>- SMART</li> <li>- Accompagnement à la parentalité.</li> <li>- Communication Alternative Améliorée.</li> <li>- PSSM Premier secours en santé mentale chez l'adulte.</li> <li>- PSSM chez l'enfants.</li> <li>- Autisme, TSA : Troubles alimentaires</li> </ul>
Nombre d'heures Formations sécurité	<ul style="list-style-type: none"> <li>- Heures SST initial (3h)</li> <li>- Heures SST recyclage (7h)</li> </ul>

## 7- Les finances

### LES CHARGES :

#### a) Groupe 1 : Dépenses d'exploitation courante

	CA N-1	Budget Exécutoire N	CA N	Écart BP Alloué/CA
Groupe 1	43.912,84	53.420,00	49.378,84	-4.041,16

#### Analyse :

Le groupe est en économie de 4k€.

Malgré un dépassement des achats de 3.4k€ relatif au coût de l'énergie et du carburant, les économies sur les Prestations à caractère médico-social (-5.9k€), les frais de déplacements (-1k€) et les télécommunications (-1.4k€) permettent au groupe d'être en économie.

#### b) Les charges de personnel

Convention collective appliquée	CCN66
Valeur du point	3.93€

	CA N-1	Budget Exécutoire N	CA N	Écart BP Alloué/CA
<b>Groupe 2</b>	1.073.525,58	1.187.455,00	1.149.004,37	-38.450,63

#### Analyse :

Le groupe est en économie de 38k€.

Le non-remplacement des absences du personnel permet à ce groupe d'être en économie malgré un recours à du personnel intérimaire (54.9k€ pour 2025).

Les formations hors plan prévues ont été réalisées.

Le montant de la variation des congés payés est de +32.980,69€.

c) **Groupe 3 : Dépenses afférentes à la structure**

	CA N-1	Budget Exécutoire N	CA N	Écart BP Alloué/CA
<b>Groupe 3</b>	191.102,49	204.543,49	201.278,45	-3.265,04

**Analyse :**

L'économie des charges du groupe de -3.3k€ est liée :

- Aux dépassements des :
  - . Quotes-parts en commun : +4.3k€ (ventilation du coût des heures de délégation des membres du CSE sur l'ensemble des établissements) ;
  - . Charges diverses : +40k€ (charges d'amortissements de l'IME) ;
  - . Dotations aux Provisions : +9.9k€ (Indemnités de départ à la retraite).
- Aux économies concernant :
  - . L'entretien et réparation : -6 k€ ;
  - . Les impôts et taxes : -1.7k€ ;
  - . Les dotations aux amortissements : -46k€ (en lien avec les charges diverses).

<b>TOTAL des CHARGES</b>	<b>1.399.661,66</b>
--------------------------	---------------------

 **LES PRODUITS :**

d) **Les Produits de la tarification**

	CA N-1	Budget Exécutoire N	CA N	Écart BP Alloué/CA
<b>Montant des Produits de la tarification (73)</b>	1.313.753,50	1.445.418,49	1.445.418,49	0,00

**Analyse :**

La dotation a été perçue en totalité.

e) **Groupe 2 : Autres produits relatifs à l'exploitation**

	CA N-1	Budget Exécutoire N	CA N	Écart BP Alloué/CA
<b>Autres produits relatifs à l'exploitation</b>	17.438,10	0,00	13.567,61	+13.567,61

**Analyse :**

L'excédent de produits du groupe essentiellement lié aux IJSS : +11.8k€.

f) **Groupe 3 : Produits financiers et Produits non encaissables**

	CA N-1	Budget Exécutoire N	CA N	Écart BP Alloué/CA
<b>Autres produits relatifs à l'exploitation</b>	3.295,80	0,00	924,30	+924,30

**Analyse :**

Le groupe enregistre une reprise de CNR de 924€.

<b>TOTAL des PRODUITS</b>	<b>1.459.418,49</b>
---------------------------	---------------------

\* **LA SYNTHÈSE DU RESULTAT :**

g) **Le résultat comptable**

<b>RESULTAT</b>
<b>+60 248,74</b>

h) **Le passage du résultat comptable au résultat administratif**

	<b>Proposé par l'établissement</b>
<b>Résultat comptable</b>	<b>+60 248,74</b>
+ Reprise excédent/déficit	
+ Reprise sur la Réserve de compensation des charges d'amortissement	
+ Réintégration de la variation de provision pour congés à payer	+32.980,69
+ Réintégration de la provision pour départ à la retraite non prévue au BP	
+ Réintégration de la provision pour CET non prévue au BP	
<b>Résultat administratif corrigé</b>	<b>+93.229,43</b>

i) **Proposition d'affectation du résultat**

<b>Résultat administratif à affecter</b>	<b>+93.229,43</b>
--	-------------------

Le résultat sera affecté :

- A la réserve pour compensation des déficits : + 83.000,00
- A la réserve affectée à l'investissement : +10.229,43.

## 8- Les perspectives d'évolution, Les améliorations projetées, Les projets pour 2026

Pour l'année à venir, plusieurs projets porteurs de sens et en cohérence avec le projet associatif viendront renforcer la qualité et la continuité de l'accompagnement proposé par le SESSAD.

Tout d'abord, le projet de **médiation animale** est reconduit en 2026 au regard des résultats très positifs observés. Cette action contribue notablement au bien-être, à la socialisation et à la régulation émotionnelle des enfants accompagnés. Intégrée dans le cadre du projet personnalisé, elle s'inscrit pleinement dans la démarche globale d'accompagnement éducatif et thérapeutique du service.

Par ailleurs, le partenariat engagé avec **Cap Emploi** et la **Mission Locale** se poursuit, avec l'objectif de construire un réseau territorial solide favorisant l'insertion professionnelle des jeunes accompagnés. Un **calendrier de rencontres trimestrielles** est désormais établi, ouvrant la voie à un projet ambitieux et structurant pour le futur.

Le **forum "Un cap à la fois"**, porté par les assistantes sociales du pôle enfance, constituera un autre temps fort de l'année. Cet événement offrira aux familles et aux jeunes majeurs un espace d'échanges autour des dispositifs d'accueil et d'accompagnement pour adultes, tout en favorisant la promotion d'une société plus inclusive et accessible.

**Projet Poppins** : En fin d'année 2025, une étude clinique a été mise en place par une orthophoniste du SESSAD afin de tester auprès de 5 jeunes accompagnés un dispositif médical numérique d'entraînement à la lecture (application Poppins). Cet outil s'adresse spécifiquement aux enfants dyslexiques et répond favorablement aux besoins de jeunes en difficulté en langage écrit dans les études menées sur le terrain par la recherche. En lien avec l'équipe technique de Poppins, un protocole a donc été mis en place, l'accord des jeunes et de leurs parents a été recueilli et les phases de pré-test ont été effectuées. Le SESSAD dispose d'un accès gratuit aux licences de Poppins jusqu'en juin 2026 pour évaluer son utilisation auprès des 5 jeunes. Les perspectives pour le SESSAD sont d'observer l'utilisation de cet outil auprès d'une population pré-adolescente et adolescente afin d'envisager à terme la possibilité de proposer plus largement son utilisation auprès d'autres jeunes accompagnés ou sur liste d'attente (diagnostic de dyslexie requis). L'étude clinique en cours donnera lieu entre autres à la publication d'un témoignage pour rendre compte des résultats obtenus et des diverses observations effectuées au cours de cet entraînement.

Le SESSAD et l'organisme MEDIATARN se sont associés pour développer **deux actions autour de l'univers du cinéma**. La première vise à promouvoir l'accès à la culture cinématographique en proposant des séances « Goûter Ciné » destinées au public accompagné par le SESSAD, en partenariat avec l'équipe du cinéma de Castres. Ces moments conviviaux permettent aux jeunes de découvrir des œuvres variées et de partager une expérience culturelle commune. La seconde action concerne la mise en place d'ateliers pratiques de découverte des métiers du cinéma. Ce projet, pour lequel une réponse à un appel à projets a été déposée, prévoit la participation de professionnels du secteur et d'un groupe d'adolescents accompagnés par le SESSAD dans la réalisation d'un court-métrage, de l'écriture du scénario à la projection finale. Nous sommes actuellement dans l'attente du résultat de cet appel à projets, dont la réponse est prévue pour mars 2026.

Enfin, une **journée de travail conjointe entre l'UEMA et le SESSAD** sera organisée afin d'améliorer la **transition des enfants orientés** de l'unité vers le service. Cette collaboration vise à garantir la

continuité du parcours, à anticiper les besoins et à assurer un passage le plus fluide possible pour les enfants et leurs familles.

## *9- Les annexes*

- ⇒ Plan d'amélioration continue de la qualité
- ⇒ Comptes administratifs

→ **ENTREPRISE APPRENANTE**

→ **ECOUTE – ECHANGE –  
CONFIANCE - COHESION**

→ **REPONSE ACCOMPAGNEE  
POUR TOUS**



→ **COOPERATION**

→ **DEVELOPPEMENT  
PARTENARIATS**

→ **FORMATION  
PROFESSIONNELLE**

→ **ACCOMPAGNEMENT  
PERSONNALISE**

→ **INCLUSION SOCIALE**

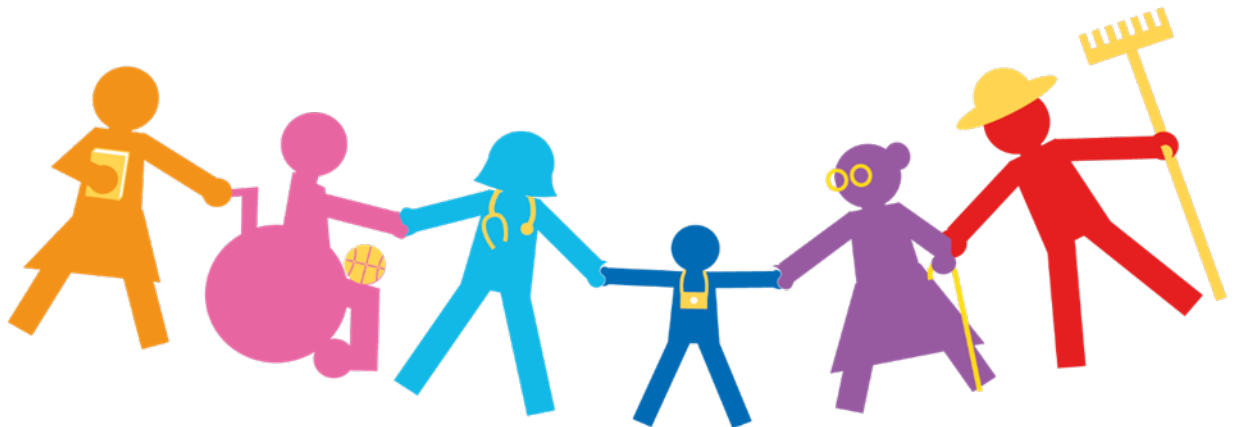
→ **HABITAT CHOISI**



**ANNEXES**

**RAPPORT D'ACTIVITE 2025**

**« SESSAD »**



# SOMMAIRE DES ANNEXES

## ❖ **ANNEXE I :**

⇒ Plan d'amélioration continue de la qualité

## ❖ **ANNEXE II :**

⇒ Comptes administratifs

# **ANNEXE I**

**PLAN D'AMELIORATION  
CONTINUE**

Filtres

Classé par : Établissements

- Période : Du 01/01/2025 au 31/12/2025
- Établissements : SESSAD Lostange

## SESSAD Lostange

5 Objectifs

Référence	Intitulé de l'objectif	Responsables	Thèmes	Sources	Priorité	Avancement	Échéance
3.14.1 et 3.14.2	Adopter les bonnes pratiques professionnelles en cas de crise		<ul style="list-style-type: none"> <li>Démarche qualité et gestion des risques</li> </ul>	<ul style="list-style-type: none"> <li>Evaluation externe -</li> <li>Fiches critères impératifs</li> </ul>	Haute	En cours	31/03/2026
	<b>Intitulé de l'action</b>		<b>Pilotes</b>		<b>Priorité</b>	<b>Avancement</b>	<b>Échéance</b>
	Adapter le plan de gestion de crise et de continuité de l'activité associatif au SESSAD				Normale	En cours	31/03/2026
	Communiquer le plan de gestion de crise				Normale	Non initié	31/03/2026

Référence	Intitulé de l'objectif	Responsables	Thèmes	Sources	Priorité	Avancement	Échéance
	Organiser et harmoniser la traçabilité sur le logiciel métier Imago-DU	<ul style="list-style-type: none"> <li></li> </ul>	<ul style="list-style-type: none"> <li>Harmonisation des pratiques professionnelles</li> </ul>	<ul style="list-style-type: none"> <li>Evaluation externe</li> </ul>	Normale	Non initié	-

Référence	Intitulé de l'objectif	Responsables	Thèmes	Sources	Priorité	Avancement	Échéance
	Réactualiser et mettre à jour le système documentaire qualité (procédures / protocoles)		<ul style="list-style-type: none"> <li>Démarche qualité et gestion des risques</li> </ul>	<ul style="list-style-type: none"> <li>Gestion de la qualité en continu</li> </ul>	Normale	Non initié	-
	<b>Intitulé de l'action</b>		<b>Pilotes</b>		<b>Priorité</b>	<b>Avancement</b>	<b>Échéance</b>
	Mise à jour de la procédure d'admission		Normale		Normale	Non initié	-
	Mise à jour de la procédure de sortie		Normale		Normale	Non initié	-

Référence	Intitulé de l'objectif	Responsables	Thèmes	Sources	Priorité	Avancement	Échéance
	Renforcer l'ouverture et les partenariats		<ul style="list-style-type: none"> <li>Partenariat</li> </ul>	<ul style="list-style-type: none"> <li>Gestion de la qualité en continu</li> </ul>	Normale	Non initié	-
Référence	Intitulé de l'objectif	Responsables	Thèmes	Sources	Priorité	Avancement	Échéance
Objectif 3-12	Structurer la gestion des plaintes et des réclamations à partir de la procédure associative		<ul style="list-style-type: none"> <li>Démarche qualité et gestion des risques</li> </ul>	<ul style="list-style-type: none"> <li>Evaluation externe - Fiches critères impératifs</li> <li>Evaluation externe</li> </ul>	Normale	Non initié	-
Intitulé de l'action							
	Information annuelle du CVS du bilan des plaintes et des réclamations			Pilotes	Normale	Non initié	-
	Mise en place de l'analyse des plaintes et réclamations				Normale	Non initié	-
	Sensibilisation des professionnels au recueil et à la gestion des plaintes et des réclamations				Normale	Non initié	-

# **ANNEXE II**

## **COMPTES ADMINISTRATIFS**

→ **ENTREPRISE APPRENANTE**

→ **ECOUTE – ECHANGE –  
CONFIANCE - COHESION**

→ **REPONSE ACCOMPAGNEE  
POUR TOUS**



→ **COOPERATION**

→ **DEVELOPPEMENT  
PARTENARIATS**

→ **FORMATION  
PROFESSIONNELLE**

→ **ACCOMPAGNEMENT  
PERSONNALISE**

→ **INCLUSION SOCIALE**

→ **HABITAT CHOISI**

